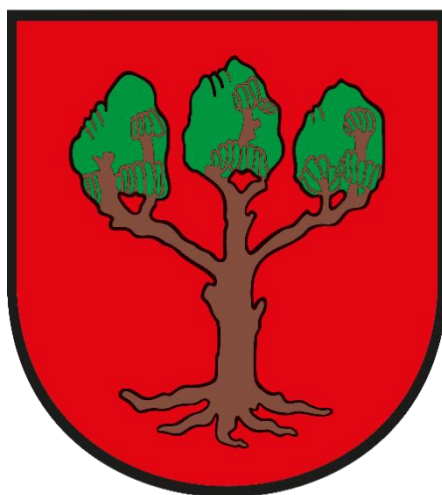


BURMISTRZ LUBRAŃCA



Opracowanie ekofizjograficzne
do miejscowego planu zagospodarowania
przestrzennego dla obszaru
Parku Kulturowego Sarnowo



Zawartość

1. Podstawa prawna, przedmiot, cel, zakres i metoda opracowania.....	4
2. Charakterystyka stanu oraz funkcjonowania środowiska	6
2.1. Położenie i zagospodarowanie terenu objętego opracowaniem.....	6
2.2. Poszczególne elementy przyrodnicze.....	9
2.3. Dotychczasowe zmiany w środowisku	14
2.4. Struktura przyrodnicza, w tym różnorodność przyrodnicza.....	14
2.5. Powiązania przyrodnicze terenu objętego opracowaniem z jego szerszym otoczeniem	15
2.6. Zasoby przyrodnicze oraz walory krajobrazowe i ich ochrona prawna	15
2.7. Jakość środowiska i źródła jego zagrożeń	17
3. Diagnoza stanu oraz funkcjonowania środowiska	17
3.1. Stan poszczególnych elementów środowiska przyrodniczego.....	17
3.2. Ocena odporności środowiska na degradację oraz jego zdolności do regeneracji	18
3.3. Ocena stanu ochrony i użytkowania zasobów przyrodniczych, w tym różnorodności biologicznej.....	19
3.4. Ocena stanu zachowania walorów krajobrazowych oraz możliwości ich kształtowania	19
3.5. Ocena zgodności dotychczasowego sposobu użytkowania i zagospodarowania z cechami i uwarunkowaniami przyrodniczymi	19
3.6. Ocena charakteru i intensywności zmian zachodzących w środowisku.....	20
3.7. Ocena stanu środowiska oraz jego zagrożeń oraz możliwości ich ograniczenia	20
4. Wstępna prognoza dalszych zmian zachodzących w środowisku	20
5. Określenie przyrodniczych predyspozycji do kształtowania struktur funkcjonalno-przestrzennych	21
6. Ocena przydatności środowiska do różnych rodzajów użytkowania i form zagospodarowania obszaru (możliwości i ograniczenia)	21
7. Określenie uwarunkowań ekofizjograficznych – wnioski.....	22
7.1. Określenie przydatności poszczególnych terenów dla rozwoju funkcji użytkowych	23
7.2. Wskazanie terenów, których użytkowanie i zagospodarowanie z uwagi na cechy zasobów środowiska i ich rolę w strukturze przyrodniczej obszaru, powinno być podporządkowane potrzebom zapewnienia prawidłowego funkcjonowania środowiska i zachowania różnorodności biologicznej.....	23
7.3. Określenie ograniczeń wynikających z konieczności ochrony zasobów środowiska lub występowania uciążliwości i zagrożeń środowiska oraz wskazanie obszarów, na których ograniczenia te występują.....	23

Spis rysunków i tabel:

Rysunek 1. położenie terenu objętego opracowaniem w najbliższym otoczeniu.

Rysunek 2. Park Kulturowy Sarnowo - załącznik do uchwały tworzącej park

Rysunek 3. Studium uwarunkowań i kierunków zagospodarowania przestrzennego gminy Lubraniec (wrys)

Rysunek 4. Gmina Lubraniec. Opracowanie ekofizjograficzne (wrys)

Rysunek 5. Mapa podziału polski na jednolite części wód powierzchniowych JCWP (wrys)

Rysunek 6. Mapa hydrogeologiczna Polski, pierwszy poziom wodonośny - (wrys).

Rysunek 7. Mapa podziału Polski na jednolite części wód podziemnych (JCWPd), jednostka nr 47 (wrys)

Rysunek 8. Mapa podstawowa lasu

Rysunek 9. Korytarze ekologiczne wg Zakładu Badania Ssaków w Białowieży, 2005 rok

Rysunek 10. Obszar Natura 2000 Słone Łąki w Dolinie Zgłowiączki

Tabela 1. Możliwości i ograniczenia środowiska obszaru objętego granicą mpzp dla różnych rodzajów użytkowania i form zagospodarowania obszaru

Tabela 2. Określenie przydatności poszczególnych terenów do pełnienia określonej funkcji użytkowej

Opracowanie: Katarzyna Podlaska-Krzywiec, Paulina Zefert, czerwiec 2020 r.

1. Podstawa prawna, przedmiot, cel, zakres i metoda opracowania

Podstawę prawną sporządzania opracowania ekofizjograficznego stanowi art. 72 ustawy z dnia 27 kwietnia 2001 r. – Prawo ochrony środowiska (t.j. Dz. U. z 2019 r., poz. 1396 ze zm.) oraz Rozporządzenie Ministra Środowiska z dn. 09.09.2002 r. w sprawie opracowań ekofizjograficznych (Dz. U. z 2002 r., poz. 1298) a także Uchwała nr X/124/2012 Rady Miejskiej w Lubrańcu z dnia 30 marca 2012 r. w sprawie przystąpienia do sporządzenia miejscowego planu zagospodarowania przestrzennego dla Parku Kulturowego Sarnowo.

Przedmiotem opracowania jest obszar objęty granicą ww. planu miejscowego zlokalizowany w sołectwie Sarnowo w gminie Lubraniec przy uwzględnieniu jego powiązań przyrodniczych z szerszym otoczeniem.

Opracowanie ekofizjograficzne sporządza się w celu rozpoznania uwarunkowań środowiskowych obszaru objętego miejscowym planem dla określonego zainwestowania (pełnienia określonych funkcji).

Zakres opracowania jest zgodny z Rozporządzenie Ministra Środowiska z dn. 09.09.2002 r. w sprawie opracowań ekofizjograficznych (Dz. U. z 2002 r., poz. 1298). Opracowanie składa się z dwóch integralnych części:

- tekstu
- rysunku w skali 1: 5000 przedstawiającego uwarunkowania, predyspozycje oraz kwalifikacje obszaru opracowania, stanowiącego załącznik, pn. „Miejscowy plan zagospodarowania przestrzennego dla obszaru Parku Kulturowego Sarnowo. Opracowanie ekofizjograficzne”.

Opracowanie wykonano na podstawie wizji terenowej przeprowadzonej w miesiącu maj 2020 r., analizy archiwalnych materiałów planistycznych, inwentaryzacyjnych i studialnych. W pierwszym etapie dokonano rozpoznania stanu oraz funkcjonowania środowiska oraz oceny stanu. W dalszym etapie prac sporządzono wstępną prognozę dalszych zmian zachodzących w środowisku, polegającą na określeniu kierunków i możliwej intensywności przekształceń i degradacji środowiska. Kolejnym etapem było określenie przyrodniczych predyspozycji do kształtowania struktury funkcjonalno-przestrzennej, w tym wskazano obszary, które powinny pełnić przede wszystkim funkcje przyrodnicze. Ostatnim etapem była ocena przydatności środowiska dla różnych rodzajów użytkowania i form zagospodarowania, której dokonano w postaci tabeli określając możliwości i ograniczenia środowiska przyrodniczego do pełnienia określonych funkcji. Opracowanie zakończono określeniem uwarunkowań ekofizjograficznych sformułowanych w postaci wniosków poprzedzonych oceną przydatności poszczególnych terenów dla rozwoju funkcji użytkowych, której dokonano w tabeli, nadając poszczególnym terenom w stosunku do ich predyspozycji dla pełnienia określonych funkcji wartości w skali od 0 do 5. Przy czym 0 oznacza, iż dany teren nie posiada predyspozycji do rozwoju określonej funkcji, 5 oznacza, że dany teren posiada największe predyspozycje do pełnienia określonej funkcji.

Wykorzystane materiały:

- „Studium uwarunkowań i kierunków zagospodarowania przestrzennego gminy Lubraniec”, uchwała Rady Miejskiej w Lubrańcu Nr VI/50/2019 z dnia 24.05.2019 r.

- Z. Brenda, M. Sobotka, A. Majewska „Gmina Lubraniec. Opracowanie ekofizjograficzne”, Włocławek 2016
- J. Rudnicka „Prognoza oddziaływania na środowisko projektu studium uwarunkowań i kierunków zagospodarowania przestrzennego gminy Lubraniec” sierpień-wrzesień 2018 r.
- Plan ochrony Parku Kulturowego Sarnowo, Z. Jabłoński, Lubraniec 2011r. (projekt nie uchwalony)
- Program ochrony środowiska (...) województwa kujawsko – pomorskiego na lata 2011 - 2014 z perspektywą na lata 2015-2018 (przyjęty Uchwałą nr XVI/299/11 Sejmiku Województwa Kujawsko – Pomorskiego z dnia 19 grudnia 2011r.),
- Jerzy Solon (i inni) “Physico-geographical mesoregions of Poland: Verification and adjustment of boundaries on the basis of contemporary spatial data, Geographia Polonica” 2018, vol. 91, iss. 2, s.143-170
- Jan Marek Matuszkiewicz „Regionalizacja geobotaniczna Polski”, IGI PAN, Warszawa, 2008
- Zasoby internetowe Generalnej Dyrekcji Ochrony Środowiska, [www. geoserwis.gdos.gov.pl/](http://www.geoserwis.gdos.gov.pl/), dostęp: 15.05.2020
- Zasoby internetowe Instytutu Geografii i Przestrzennego Zagospodarowania PAN, www.igipz.pan.pl, dostęp: 15.05.2020
- Zasoby internetowe Państwowego Instytutu Geologicznego <http://baza.pgi.gov.pl>, w tym: „Szczegółowa mapa geologiczna Polski”, skala 1: 50 000, PIG, PIB, Warszawa 2015; dostęp: 11.05.2020; „Mapa geośrodowiskowa Polski”, skala 1:50 000, PIG Warszawa 2007r.; „Szczegółowa mapa hydrologiczna Polski”, skala 1: 50 000, PIG, PIB, Warszawa 2015, dostęp: 11.05.2020
- <http://wloclawek.geoportal2.pl> dostęp: 11.05.2020
- Zasoby internetowe Państwowego Gospodarstwa Wodnego Wody Polskie: wody.gov.pl, dostęp: 11.05.2020
- „Charakterystyka geologiczna i hydrogeologiczna zweryfikowanych JCWPd”, Warszawa 2008; <https://www.pgi.gov.pl/psh/> - dostęp: 11.05.2020
- Jędrzejewski W. (i inni) „Projekt korytarzy ekologicznych łączących Europejską Sieć Natura 2000 w Polsce”. Zakład Badania Ssaków PAN, Białowieża 2011
- Mapy zagrożenia powodziowego i mapy ryzyka powodziowego opracowane w ramach projektu "Informatyczny System Osłony Kraju przed nadzwyczajnymi zagrożeniami" (ISOK), Instytut Meteorologii i Gospodarki Wodnej PIB - Centra Modelowania Powodzi i Suszy w Gdyni, Poznaniu, Krakowie i we Wrocławiu, 2015r.
- „Plan gospodarki odpadami województwa kujawsko-pomorskiego na lata 2016-22 z perspektywą na lata 2023 – 2028”, Urząd Marszałkowski województwa kujawsko-pomorskiego
- Plan gospodarowania wodami na obszarze dorzecza Wisły, Rozporządzenie Rady Ministrów z 18.10.2016r. (Dz. U. 2016, poz. 1911)
- Zarządzenie Regionalnego Dyrektora Ochrony Środowiska w Bydgoszczy z dnia 20 czerwca 2018 r. w sprawie ustanowienia planu zadań ochronnych dla obszaru Natura 2000 Słone Łąki w Dolinie Zgłowiąckiej PLH040037 (Dz. Urz. Woj. Kuj-Pom. poz. 3279)

2. Charakterystyka stanu oraz funkcjonowania środowiska

2.1. Położenie i zagospodarowanie terenu objętego opracowaniem

Teren objęty opracowaniem położony jest w sołectwie Sarnowo w gminie miejsko-wiejskiej Lubraniec należącej administracyjnie do powiatu włocławskiego województwa kujawsko-pomorskiego.

Przedmiotowy obszar znajduje się w zachodniej części gminy, granicząc poprzez pozostały teren leśny z gminą Topólka. Teren ograniczają od zachodu grunty leśne będące własnością Skarbu Państwa, od północy dolina rzeki Zgłowiączki, od wschodu i południa pola uprawne. Mniej więcej przez środek przedmiotowego terenu w układzie równoleżnikowym przebiega droga leśna wewnętrzna służąca również mieszkańcom gminy.

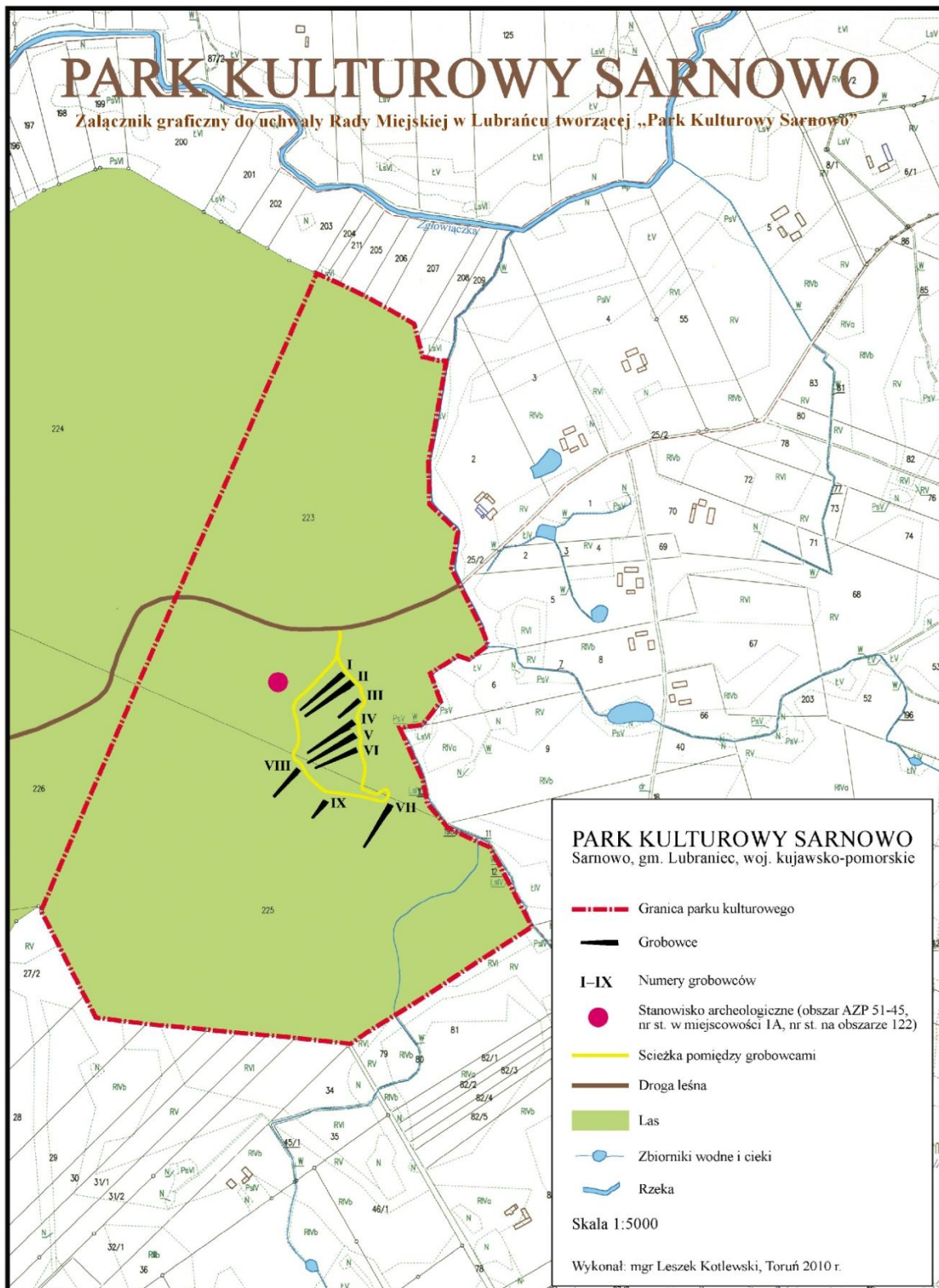


Rysunek 1. położenie terenu objętego opracowaniem w najbliższym otoczeniu.

Źródło: <http://wloclawek.geoportal2.pl/>, dostęp: 17.05.2020

Granice przedmiotowego obszaru pokrywają się z granicami Parku Kulturowego Sarnowo utworzonego uchwałą Nr XL/324/2010 Rady Miejskiej w Lubrańcu z dnia 22.10.2010 r. Jest to teren w bardzo małym stopniu zmieniony antropogenicznie, obecnie jest to teren leśny, poza ww. drogą zlokalizowane są tu: wiata drewniana oraz tablice informacyjne związane z działalnością parku, dziewięć grobowców megalitycznych w formie wyniesienia terenu pokrytego darnią, wpisane do rejestru zabytków województwa kujawsko-pomorskiego dnia 27.05.1968 r, nr C/68, dawny rej. zab. 126/77/C; pozostałość po osadzie neolitycznej, kultury pucharów lejkowatych oraz po cmentarzysku

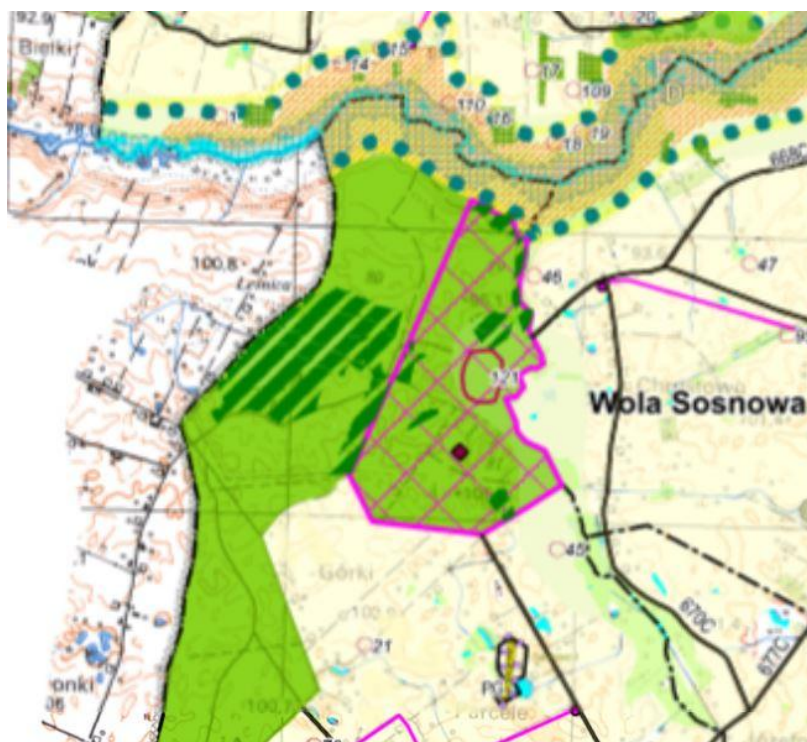
– obecnie stanowisko archeologiczne (AZP 51-45, nr stanowiska w miejscowości 1A, nr stanowiska na obszarze 122).



Rysunek 2. Park Kulturowy Sarnowo - załącznik do uchwały tworzącej park

Źródło: Urząd Miejski w Lubrańcu, uchwała Nr XL/324/2010 Rady Miejskiej w Lubrańcu z dnia 22.10.2010 r

W Studium uwarunkowań i kierunków zagospodarowania przestrzennego gminy Lubraniec¹ teren objęty miejscowym planem przeznaczony jest pod funkcję leśną z uwzględnieniem Parku Kulturowego Sarnowo, a fragmentarycznie pod zalesienia.

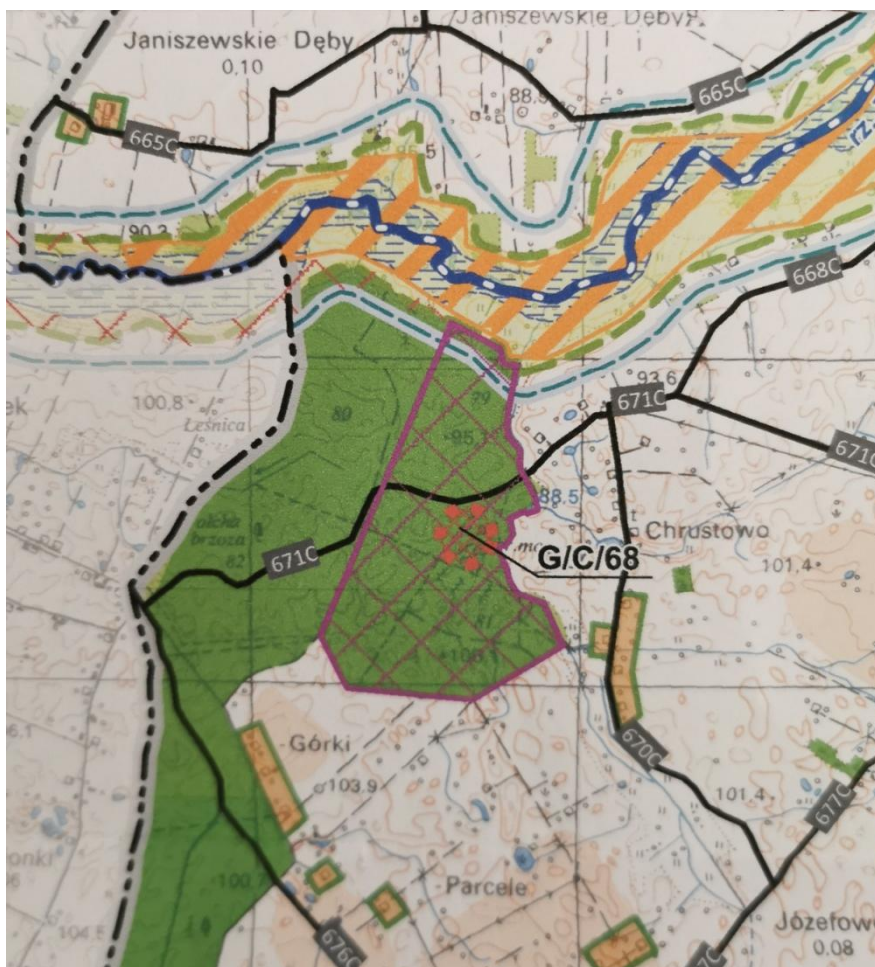


Rysunek 3. Studium uwarunkowań i kierunków zagospodarowania przestrzennego gminy Lubraniec (wyrys)

Źródło: Studium uwarunkowań i kierunków zagospodarowania przestrzennego gminy Lubraniec

Na potrzeby ww. studium zostało sporządzone opracowanie ekofizjograficzne, które określiło ogólne uwarunkowania środowiska geograficznego dla terenu całej gminy, w tym dla przedmiotowego terenu.

¹ uchwała Rady Miejskiej w Lubrańcu Nr VI/50/2019 z dnia 24.05.2019 r.



Rysunek 4. Gmina Lubraniec. Opracowanie ekofizjograficzne (wyrys)

Źródło: Gmina Lubraniec. Opracowanie ekofizjograficzne, Włocławek 2016r.

2.2. Poszczególne elementy przyrodnicze

Rzeźba terenu, budowa geologiczna

Zgodnie z podziałem Polski na jednostki fizyczno-geograficzne², przedmiotowy teren znajduje się w megaregionie: Pozaalpejska Europa Środkowa; prowincji: Niż Środkowoeuropejski; podprowincji: Pojezierza Południowo-Bałtyckie, makroregionie: pojezierze Wielkopolskie, mezoregionie: Pojezierze Kujawskie.

Natomiast wg podziału przestrzeni geograficznej dokonanego ze względu na zróżnicowanie szaty roślinnej³, przedmiotowy teren znajduje się w dziale B. Branderbursko-Wielkopolskim, krainie B.3. Kraina Kujawska; okręgu B.3.1. Okręg Czarnych Kujaw; podokręgu B.3.1.d Lubraniecki.

² Wg Jerzy Solon, Jan Borzyszkowski, Małgorzata Bidłasik, Andrzej Richling, Krzysztof Badora, Jarosław Balon, Teresa Brzezińska-Wójcik, Łukasz Chabudziński, Radosław Dobrowolski, Izabela Grzegorzczak, Miłosz Jodłowski, Mariusz Kistowski, Rafał Kot, Paweł Krąż, Jerzy Lechnio, Andrzej Macias, Anna Majchrowska, Ewa Malinowska, Piotr Migoń, Urszula Myga-Piątek, Jerzy Nita, Elżbieta Papińska, Jan Rodzik, Małgorzata Strzyż, Sławomir Terpiłowski, Wiesław Ziaja, *Physico-geographical mesoregions of Poland: Verification and adjustment of boundaries on the basis of contemporary spatial data*, „Geographia Polonica” 2018, vol. 91, iss. 2, s.143-170, źródło: <http://geoserwis.gdos.gov.pl/>

³ Wg Jan Marek Matuszkiewicz *Geobotanical regionalization of Poland (Regionalizacja geobotaniczna Polski)* IGIPIZ PAN, Warszawa, 2008, źródło: www.igipz.pan.pl

Obszar charakteryzuje się mało urozmaiconą rzeźbą terenu, jest to teren płaski o deniwelacjach rzędu kilku metrów. Morfologicznie znajduje się po wewnętrznej stronie łuku moreny czołowej, położony na wysoczyźnie morenowej płaskiej i miejscami falistej. Występujące w rejonie parku wzniesienie charakteryzuje się niewielkimi wysokościami względnymi rzędu 5-9 m.

Z analizy morfologicznej okolic parku wynika, że znajdujące się tu wzniesienia zbudowane są z gliny morenowej z dużą zawartością gładów. Niewielkie wzniesienia zbudowane są zaś z piasków, żwirów, gładów oraz miejscami z soczewek gliny.

Obszar, na którym bezpośrednio znajdują się grobowce zlokalizowany jest w strefie przystokowej wysoczyzny falistej odciętej od wschodu płaską i niewielką zabagnioną dolinką erozyjną wód roztopowych. Morfologicznie najwyżej położony jest grobowiec nr 7, który znajduje się na małym cyplu erozyjnym zbudowanym z piasków różnej frakcji. Podobnie do ww. grobowca położony jest grobowiec nr 9, natomiast grobowiec nr 8 położony jest na obszarze niemal płaskim i zbudowany jest również z piasków różnej frakcji. Grobowce 1 – 6 zlokalizowane są na obszarze lekko falistym o wzrastającej rzędnej w kierunku południowym, przecinane łagodnymi obniżeniami terenu.

Osada położona jest na stosunkowo płaskiej kulminacji niewielkiego spłaszczonego pagórka o łagodnych stokach i podobnie jak obszar, gdzie znajdują się grobowce pagórek ten zbudowany jest z piasków o różnej frakcji.

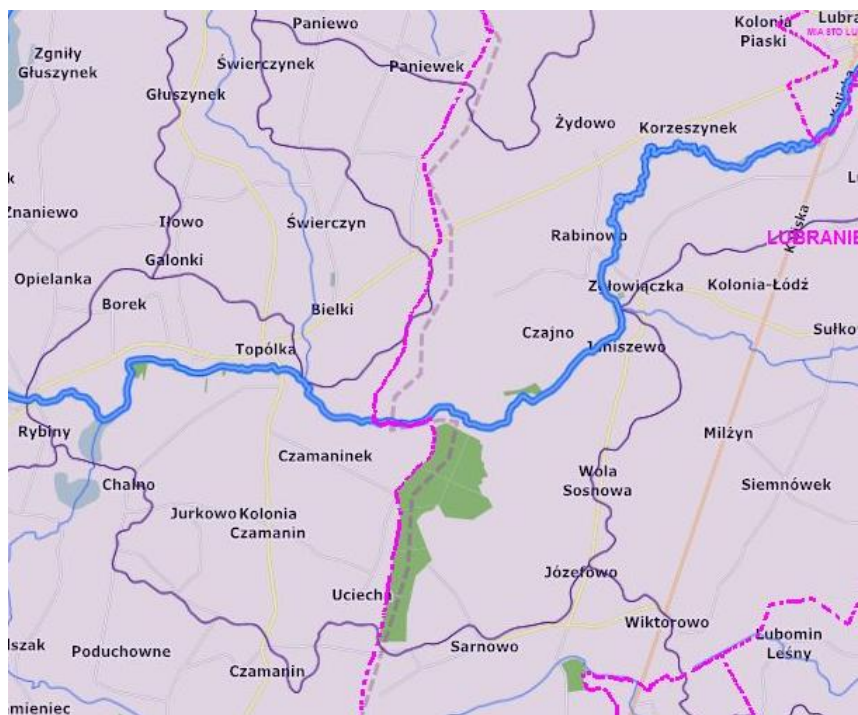
Wody powierzchniowe i podziemne

Przedmiotowy obszar leży w dorzeczu lewego dopływu Wisły – Zgłowiączki.

Bezpośrednio na przedmiotowym terenie nie występują wody powierzchniowe, jednak od północy obszar graniczy z doliną rzeki Zgłowiączki.

Pod względem podziału Polski na jednolite części wód powierzchniowych JCWP⁴, przedmiotowy obszar zlokalizowany jest w jednostce nr RW20002027859 Zgłowiączka wypływu z jeziora Głuszyńskiego do Chodeczki bez Chodeczki. Status JCW – naturalny, typologia - 20. JCW jest monitorowana i obecnie posiada stan lub potencjał określony jako zły, ocena ryzyka nieosiągnięcia celów środowiskowych wykazała, iż jest to jednostka zagrożona. Cele środowiskowe dla tej jednostki ustalono jako: dobry stan ekologiczny (dobry stan chemiczny).

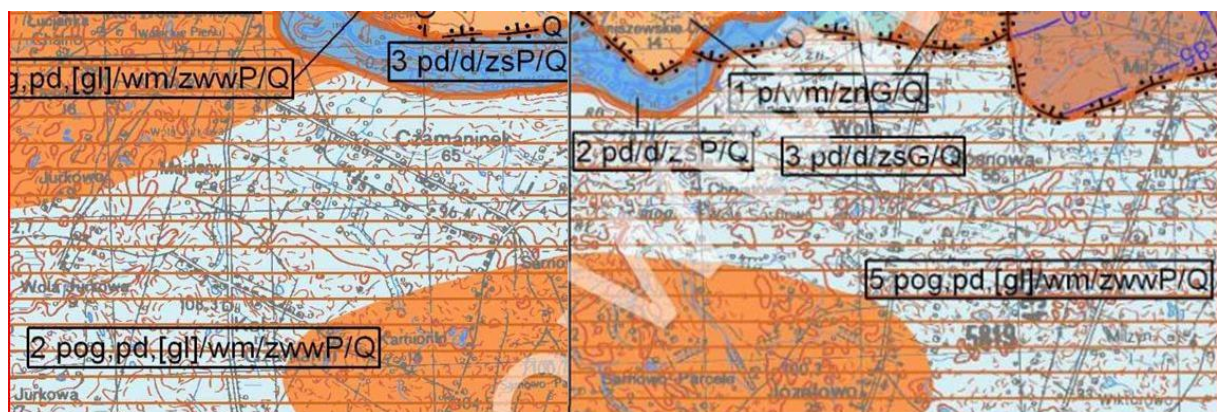
⁴ Plan gospodarowania wodami na obszarze dorzecza Wisły, Rozporządzenie Rady Ministrów z 18.10.2016r. (Dz. U. 2016, poz. 1911)



Rysunek 5. Mapa podziału polski na jednolite części wód powierzchniowych JCWP (wyrys)

Źródło: Państwowe Gospodarstwo Wodne Wody Polskie, <http://wloclawek.geoportal2.pl> dostęp:20.05.2020

Pod względem regionalizacji hydrogeologicznej⁵ przedmiotowy teren położony jest na granicy dwóch jednostek pierwszego poziomu wodonośnego: o symbolu 2 pog, pd[gl]/wm/zwwP/Q oraz o symbolu 5 pog, pd[gl]/wm/zwwP/Q odznaczającymi się takimi samymi parametrami oznacza to, iż utworami dominującymi w pierwszym poziomie wodonośnym są pospółki gliniaste (pog) z występującymi równorzędnie piaskami drobnoziarnistymi (pd) i towarzyszącymi im utworami niewodonośnymi w postaci glin; należy do strefy hydrodynamiczno-geologicznej – wysoczyzna morenowa (wm); charakteryzuje się zwierciadłem nieciągłym o zmiennym charakterze(zww); pierwszy poziom wodonośny nie jest poziomem użytkowym (P); pierwszy poziom wód podziemnych stanowi poziom czwartorzędowy (Q).

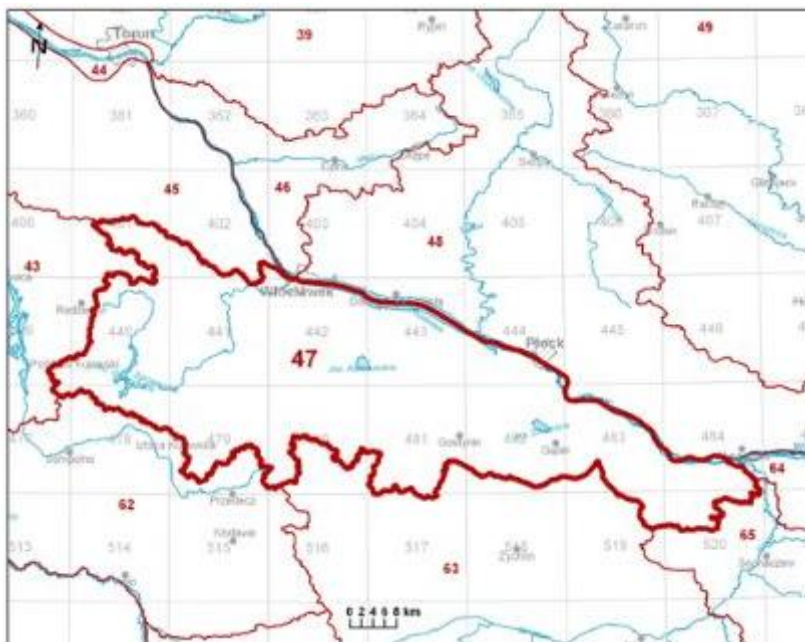


Rysunek 6. Mapa hydrogeologiczna Polski, pierwszy poziom wodonośny - (wyrys).

Źródło: „Szczegółowa mapa hydrologiczna Polski”, 1: 50 000, PIG, PIB, Warszawa 2015; <http://baza.pgi.gov.pl>, dostęp 20.05.2020

⁵ Baza danych GIS Mapy hydrologicznej Polski 1:50 000

Pod względem podziału Polski na jednolite części wód podziemnych JCWPd⁶, przedmiotowy obszar zlokalizowany jest w jednostce nr 47. Jednostka charakteryzuje się dobrą, zarówno ogólną oceną stanu jak i oceną stanu ilościowego oraz jakościowego. Posiada ona status: zagrożona, jako główny powód zagrożenia wskazano: pobór wód podziemnych przez ujęcia w rejonie doliny Wisły pochodzi w znacznej części z infiltracji wód powierzchniowych.



Rysunek 7. Mapa podziału Polski na jednolite części wód podziemnych (JCWPd), jednostka nr 47 (wyrys)

Źródło: <https://www.pgi.gov.pl/psh/> - dostęp:20.05.2020

Gleby

Na przedmiotowym obszarze występują następujące typy gleb⁷:

rdzawe brunatne (zdecydowanie dominują), czarne ziemie wylugowane, gruntowo glejowe właściwe, torfowo-murszowe, murszowate właściwe.

Klimat

Wg podziału klimatycznego Polski⁸ przedmiotowy obszar jest położony w środkowej dzielnicy klimatycznej (nr VII), obejmującej dorzecza środkowej Wisły i środkowej Warty. Jest to obszar o najmniejszym w Polsce opadzie rocznym (około 500 mm). Podstawowe parametry klimatyczne przedstawiają się następująco:

Średnia roczna temperatura powietrza: 8,5 °C

Najwyższe średnie temperatury w ciągu roku: lipiec, 18,0 – 18,5 °C

Najniższe średnie temperatury w ciągu roku: styczeń, -2,5 °C

Maksymalnie i minimalne temperatury: 38 °C i -32 °C

Średnia długość okresu wegetacyjnego: ok. 210 – 215 dni

Średnia wartość wilgotności względnej: 70 – 75%

Średnia roczna suma opadów: 500 mm

⁶ „Charakterystyka geologiczna i hydrogeologiczna zweryfikowanych JCWPd”, Warszawa 2008; <https://www.pgi.gov.pl/psh/> - dostęp:11.05.2020

⁷ Opis taksacyjny lasu, Bank Danych o Lasach, dostęp 22.05.2020r.

⁸ R. Gumiński, 1949r.

Przeważający kierunek wiatrów w ciągu roku: zachodni

Średnia prędkość wiatru: 1-2 m/s

Średnia wartość parowania: 450 – 500 mm.

Powyższe warunki klimatyczne mają charakter uśredniony dla całej gminy Lubraniec, na terenie której występujące lokalne uwarunkowania powodują, iż tworzą się swego rodzaju lokalne warunki topoklimatyczne. Można z dużym przybliżeniem wskazać, iż przedmiotowy obszar znajduje się w obszarze oddziaływania klimatu lokalnego związanego z doliną przepływającej nieopodal rzeki Zgłowiączki. Klimat może zatem w przedmiotowym terenie charakteryzować się zwiększoną wilgotnością powietrza, zmiennymi kierunkami wiatrów oraz występowaniem mgieł i inwersji temperatur.

Szata roślinna i świat zwierzęcy

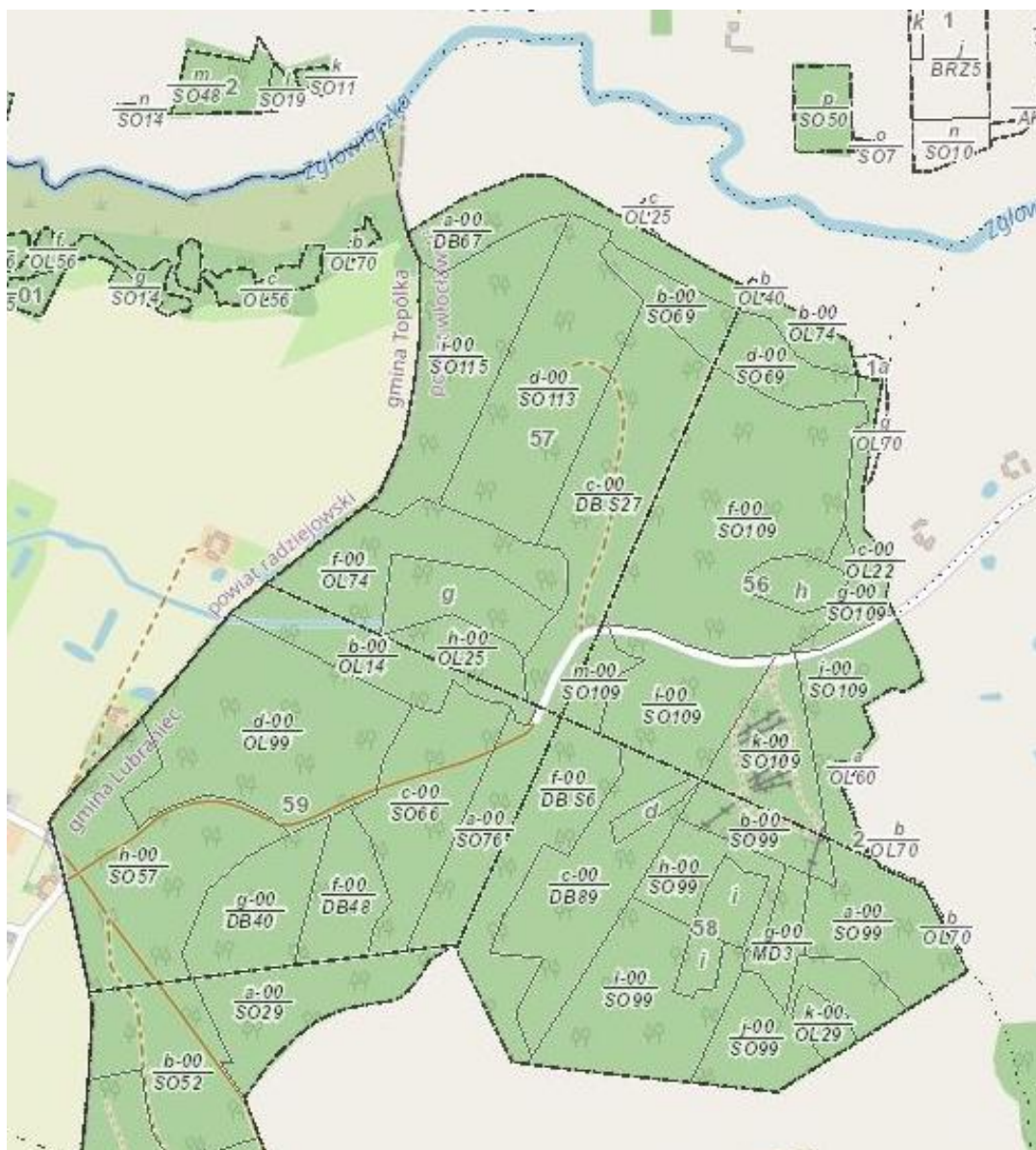
Przedmiotowy obszar stanowi teren leśny Nadleśnictwa Kutno, Leśnictwa Orle, oddział 56 i 58. Charakteryzuje się następującymi cechami:

Główną funkcją lasu jest funkcja gospodarcza, częściowo tylko funkcja ochronna: wodo-ochronna (56 b, c, h, m, 58 d, k) i rezerwat częściowy (56 k, 58 b).

W głównej mierze jest to las mieszany świeży, częściowo las świeży i las bagienny. Teren porastają w warstwie drzew, ale i podszytu głównie: sosna, świerk, olcha, dąb, modrzew, akacja, jesion, grab, brzoza, klon, buk, jawor. Drzewa odznaczają się różnym wiekiem, najstarsze osiągnęły wiek 109 lat i porastają obszar wydzielenia 58 b i 56 k, tj. bezpośredniej lokalizacji grobowców. Na całym obszarze prowadzona jest gospodarka leśna z wyjątkiem wydzielenia 58 b i 56 k.

Świat zwierzęcy reprezentują typowe gatunki leśne: sarna, jeleni, dzik, borsuk, lis. Wśród ptactwa można spotkać m.in.: sowę, dzięcioła.

Od północy przedmiotowy obszar graniczy z obszarem Natura 2000 – siedliskowym PLH040037 Słone Łąki w Dolinie Zgłowiączki.



Rysunek 8. Mapa podstawowa lasu
 Źródło: Bank Danych o Lasach, dostęp: 11.05.2020r.

2.3. Dotychczasowe zmiany w środowisku

Przedmiotowy teren nie uległ w ostatnich czasach znacznym zmianom. Wszystkie zmiany wynikają z naturalnych procesów przyrodniczych z jednej strony oraz związane są z prowadzeniem na tym terenie gospodarki leśnej przez Nadleśnictwo Kutno, Leśnictwo Orle, zgodnie z Planem Urządzenia Lasu na dzień 01.01.2015 r. Nadleśnictwo Kutno. Sprowadzają się one m.in. do cięć sanitarnych. Wszelkie działania prowadzone na terenie wydziałów 56 k i 58 b prowadzone są w uzgodnieniu z wojewódzkim konserwatorem zabytków.

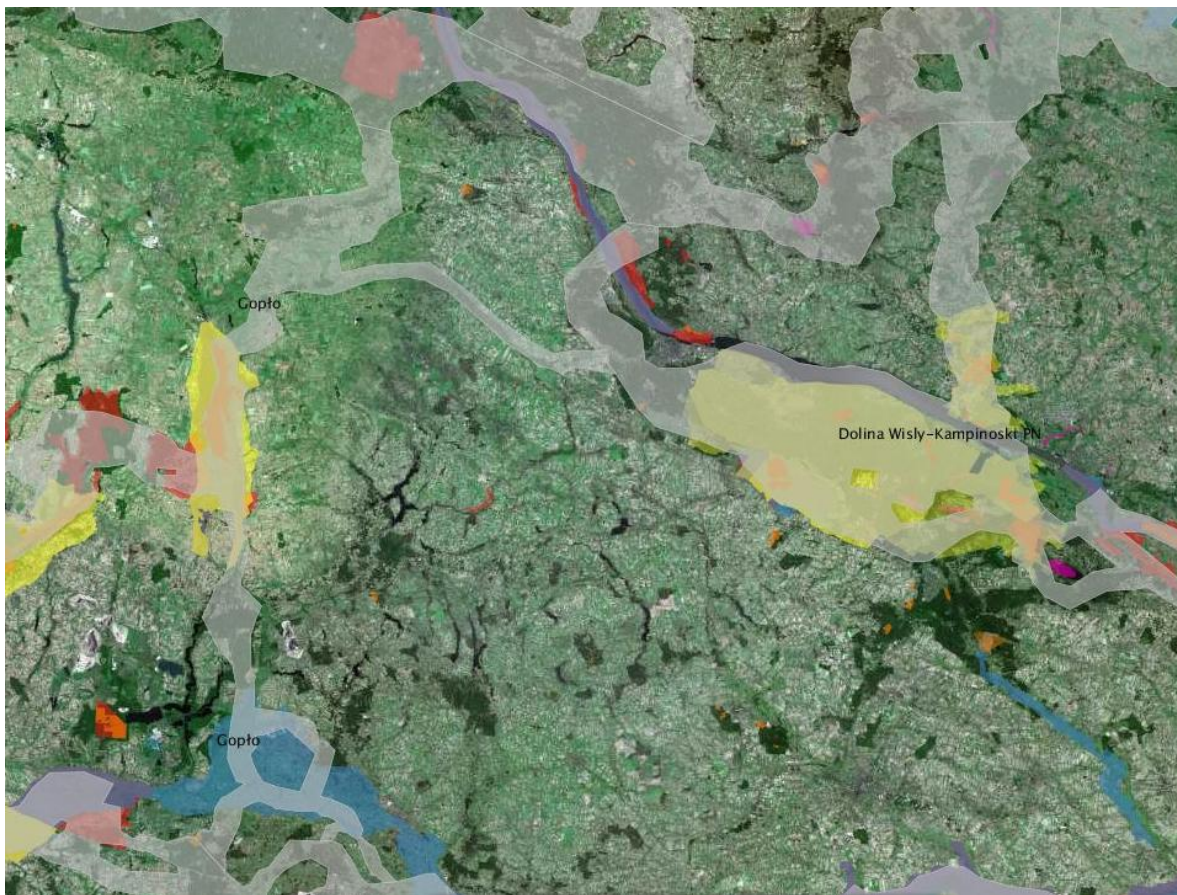
2.4. Struktura przyrodnicza, w tym różnorodność przyrodnicza

Przedmiotowy teren charakteryzuje się wysoką różnorodnością przyrodniczą, jest to teren pokryty drzewostanem, częściowo występują bagna (wydzielenie 56 h). Od północy graniczy on bezpośrednio z obszarem chronionym na podstawie ustawy o ochronie przyrody – obszarem Natura 2000 – siedliskowym PLH040037 Słone Łąki w Dolinie Zgłowiączki.

2.5. Powiązania przyrodnicze terenu objętego opracowaniem z jego szerszym otoczeniem

Pod względem przyrodniczym przedmiotowy teren wykazuje związki z szerszym otoczeniem będącym jego bezpośrednim sąsiedztwem. Od zachodu - przedmiotowy obszar stanowi część kompleksu leśnego stanowiącego oddział 06-05-1-03 o wydzieleniach 56, 57, 58, 59, 60, 61, 62 o łącznej powierzchni 170 ha. Od północy poprzez roślinność łąkowo-torfową łączy się z doliną rzeki Zgłowiączki będącej lewym dopływem Wisły, objętej w tej lokalizacji obszarem Natura 2000.

Pomimo powyższego obszar ten znajduje się poza zasięgiem projektowanych korytarzy ekologicznych dużych ssaków⁹.



Rysunek 9. Korytarze ekologiczne wg Zakładu Badania Ssaków w Białowieży, 2005 rok

Źródło: <http://geoserwis.gdos.gov.pl> – dostęp; 20.05.2020r.

2.6. Zasoby przyrodnicze oraz walory krajobrazowe i ich ochrona prawna

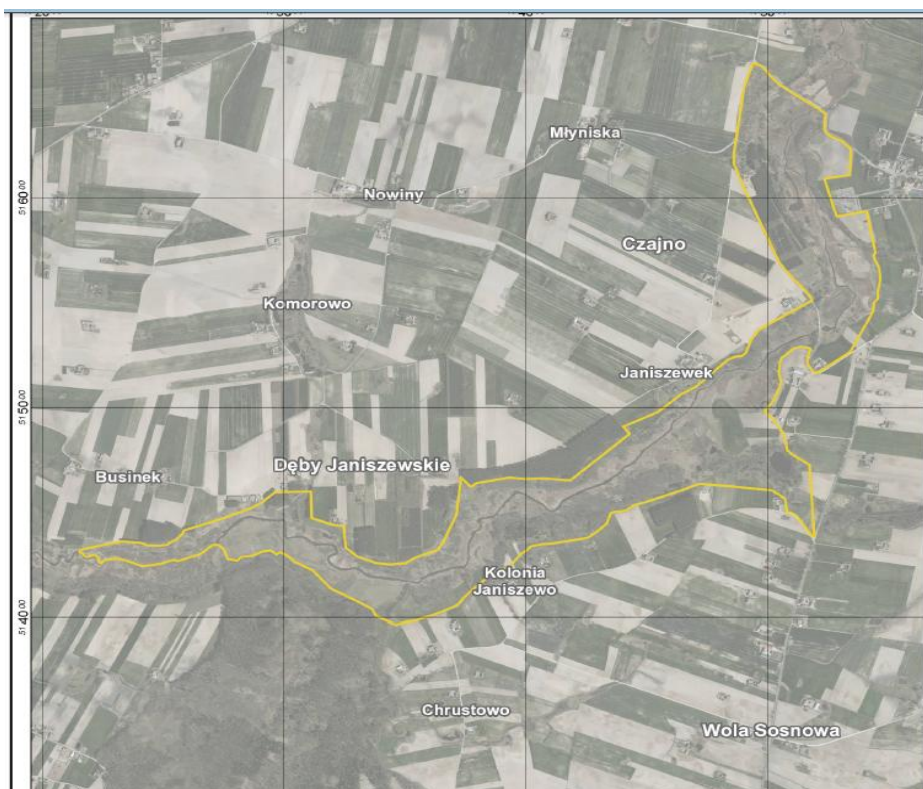
Przedmiotowy obszar odznacza się istotnymi zasobami przyrodniczymi, co wynika z faktu, iż jest to teren zalesiony będący częścią większego kompleksu leśnego o powierzchni 170 ha oraz znajdujący

⁹ Na podstawie <http://geoserwis.gdos.gov.pl> – dostęp; 20.05.2020r. mapa wykonana na zlecenie Ministra Środowiska przez Polską Akademię Nauk - Zakład Badania Ssaków w Białowieży w 2005 roku. Powstała ona na podstawie analizy:
- wcześniejszych opracowań dotyczących wyznaczania korytarzy ekologicznych w Polsce oraz analizy środowiskowej;
- danych dotyczących rozmieszczenia wybranych gatunków wskaźnikowych dla zachowania ciągłości cennych przyrodniczo obszarów oraz różnorodności biologicznej na poziomie genetycznym i ekosystemowym;
- historycznych i obecnych szlaków migracyjnych gatunków wskaźnikowych;
- danych genetycznych gatunków wskaźnikowych.

Dysponentem przedmiotowych danych jest Generalny Dyrektor Ochrony Środowiska.

się w bezpośrednim sąsiedztwie obszaru Natura 2000 – siedliskowym PLH040037 Słone Łąki w Dolinie Zgłowiączki.

Ww. obszar Natura 2000¹⁰ obejmuje fragment doliny rzeki Zgłowiączki w jej środkowym biegu między wschodnią granicą gminy Topólka a miejscowością Zgłowiączka. Oś hydrologiczną obszaru wyznacza rzeka Zgłowiączka. Dolina rzeki jest w wielu miejscach wypełniona torfami niskimi. Miejscami jednak podłoże jest mineralne. W okresie wiosennym i letnim łąki położone na dnie doliny niekiedy są okresowo zalewane. Cechą szczególną obszaru Natura 2000 jest zasolenie gleb powodowane wysiękami słonych wód towarzyszących cechsztyńskim pokładom soli kamiennej. Do najbardziej wartościowych przyrodniczych cech obszaru należy zaliczyć obecność słonych łąk. Mają one znaczenie w skali zarówno regionu, jak i kraju. Siedlisko przyrodnicze 1340* Śródlądowe słone łąki, pastwiska i szuwały (Glaucopuccinietalia, część — zbiorowiska śródlądowe) jest tu zróżnicowane na kilka podtypów. Dominują śródlądowe słone łąki ze świbką morską i mlecznikiem nadmorskim (1340-2* Triglochino-Glaucetum maritimae). Poza roślinnością halofilną na dnie doliny spotyka się inne wartościowe przyrodniczo siedliska. Są to: łąki trzęślicowe, świeże łąki rajgrasowe, łąki turzycowe z licznym udziałem groszku błotnego (*Lathyrus palustris*), fragmenty muraw kserotermicznych, naturalne i antropogeniczne oczka wodne oraz w różnym stopniu wykształcone łągi jesionowo-olszowe. Na niezasolonych łąkach również spotyka się rzadkie składniki flory regionu i kraju, wśród nich: goździk pyszny (*Dianthus superbus*), pełnik europejski (*Trollius europaeus*) i groszek błotny (*Lathyrus palustris*). Spośród płazów występuje tu kumak nizinny (1188 *Bombina bombina*). Ww. obszar posiada plan zadań ochronnych¹¹.



Rysunek 10. Obszar Natura 2000 Słone Łąki w Dolinie Zgłowiączki
Źródło: Plan zadań ochronnych dla obszaru Natura 2000 Słone Łąki w Dolinie Zgłowiączki

¹⁰ Źródło: standardowy formularz danych, <http://geoserwis.gdos.gov.pl> – dostęp; 20.05.2020r.

¹¹ Zarządzenie Regionalnego Dyrektora Ochrony Środowiska w Bydgoszczy z dnia 20 czerwca 2018 r. w sprawie ustanowienia planu zadań ochronnych dla obszaru Natura 2000 Słone Łąki w Dolinie Zgłowiączki PLH040037 (Dz. Urz. Woj. Kuj-Pom. poz. 3279)

2.7. Jakość środowiska i źródła jego zagrożeń

Na przedmiotowym obszarze stan środowiska należy uznać za dobry, co jest związane ze sposobem zagospodarowaniem bezpośrednio obszaru jak i jego bliższego i dalszego otoczenia.

Na przedmiotowym obszarze nie identyfikuje się szczególnych źródeł zagrożeń. Wg map zagrożenia powodziowego¹² przedmiotowy teren nie jest zagrożony wystąpieniem powodzi. Nie występują tu również obszary narażone na osuwanie się mas ziemnych. Jedynym elementem środowiska, które można uznać za zagrożony są gleby, dla których zagrożenie mogą stanowić tereny upraw rolniczych występujące nie bezpośrednio na przedmiotowym obszarze, ale w bezpośrednim jego otoczeniu. Poprzez używanie nawozów na polach uprawnych może dochodzić do zanieczyszczenia gleb azotem. Jednak przedmiotowy obszar nie został wskazany¹³ jako obszar wód powierzchniowych czy podziemnych wrażliwych na zanieczyszczenie związkami azotu ze źródeł rolniczych. Ponadto zagrożeniem są szkodniki charakterystyczne dla terenów leśnych.

Również dla sąsiadującego obszaru Natura 2000 nie zidentyfikowano szczególnych zagrożeń oceniając je na poziomie niskim i średnim, które stanowią jedynie działania zmniejszające dopływ wód słonych, zanieczyszczenie kwasami.

3. Diagnoza stanu oraz funkcjonowania środowiska

3.1. Stan poszczególnych elementów środowiska przyrodniczego

Stan środowiska na przedmiotowym obszarze należy ocenić jako dobry. Jest to teren zalesiony obejmujący 48,31 ha, będący częścią większego kompleksu leśnego o łącznej powierzchni 170 ha. Stan siedliska oceniono jako w większości naturalny (N1), w mniejszym stopniu zniekształcony (Z1), a także zbliżony do naturalnego (N2).

Stan środowiska i jego poszczególnych elementów przedstawiają poniższe analizy.

Stan powietrza atmosferycznego – BARDZO DOBRY:

Brak bezpośrednio na przedmiotowym obszarze oraz w jego otoczeniu emitorów zanieczyszczeń powietrza (zabudowy przemysłowej, dróg o dużym natężeniu ruchu, zwartej zabudowy mieszkaniowej).

Stan klimatu akustycznego – BARDZO DOBRY

Brak na przedmiotowym obszarze oraz w jego najbliższym otoczeniu obiektów generujących hałas, zakładów produkcyjno-przemysłowych, dróg o dużym natężeniu ruchu.

Zanieczyszczenie powierzchnia ziemi, gleby – PRAKTYCZNIE NIE WYSTĘPUJE

Brak zanieczyszczeń powierzchni ziemi, teren zalesiony bez miejsc składowania odpadów (dzikich wysypisk śmieci). Od wschodniej i południowej strony przedmiotowy obszar graniczy

¹² Mapy zagrożenia powodziowego i mapy ryzyka powodziowego zostały opracowane w ramach projektu "Informatyczny System Osłony Kraju przed nadzwyczajnymi zagrożeniami" (ISOK) przez Instytut Meteorologii i Gospodarki Wodnej PIB - Centra Modelowania Powodzi i Suszy w Gdyni, Poznaniu, Krakowie i we Wrocławiu i przekazane jednostkom samorządu terytorialnego w kwietniu 2015r.

¹³ ROZPORZĄDZENIE DYREKTORA REGIONALNEGO ZARZĄDU GOSPODARKI WODNEJ W GDAŃSKU z dnia 01 marca 2017 r. w sprawie określenia wód powierzchniowych i podziemnych wrażliwych na zanieczyszczenie związkami azotu ze źródeł rolniczych oraz obszaru szczególnie narażonego, z którego odpływ azotu ze źródeł rolniczych do tych wód należy ograniczyć w regionie wodnym Dolnej Wisły

z terenami rolnymi, które mogą być potencjalnie źródłem zanieczyszczeń gleb azotem pochodzącym z nawozów sztucznych.

Jakość wód podziemnych i stan wód powierzchniowych – BARDZO DOBRY

Na przedmiotowym terenie nie występują wody powierzchniowe, za wyjątkiem małego zagłębienia terenu zlokalizowanego w północnej części obszaru (wydzielenie 56 f) wypełnionego wodą. Wody ww. zbiornika nie są badane, obecnie ze względu na mającą miejsce suszę, zbiornik nie jest obecnie wypełniony wodą.

Występujący na przedmiotowym obszarze pierwszy poziom wód podziemnych czwartorzędowy nie jest poziomem użytkowym. Stan wód podziemnych uznany został za dobry, aczkolwiek zagrożony (patrz rozdział 3).

Oddziaływanie elektromagnetyczne – NIE WYSTĘPUJE

Na przedmiotowym obszarze oraz w bezpośrednim jego otoczeniu nie znajdują się obiekty/budowle, które mogą oddziaływać elektromagnetycznie (np. napowietrzne linie elektroenergetyczne WN, stacje bazowe telefonii komórkowej, elektrownie wiatrowe, itp.).

3.2. Ocena odporności środowiska na degradację oraz jego zdolności do regeneracji

Stopień odporności środowiska na degradację oraz jego zdolność do regeneracji zależy od wielu czynników, z których za najważniejsze można uznać obecny stan środowiska przyrodniczego, sposób użytkowania terenu oraz występowanie źródeł niekorzystnych oddziaływań.

Obecny stan środowiska na przedmiotowym terenie należy uznać za dobry i korzystny. Poszczególne jego elementy nie uległy degradacji – jest to teren zalesiony, a stan siedliska w zdecydowanej większości został oceniony jako naturalny.

Sposób użytkowania terenu nie prowadzi do degradacji środowiska, prowadzona gospodarka leśna na podstawie Planu Urządzenia Lasu przez nadleśnictwo Kutno, w uzgodnieniu (odnośnie wydzielenia 56 k i 58 b) z wojewódzkim konserwatorem zabytków, gwarantuje racjonalne korzystanie ze środowiska, w tym m.in. zachowanie bioróżnorodności biologicznej i zachowanie walorów kulturowych miejsca. Obecnie jest to teren o funkcji lasu, w granicach którego znajduje się Park Kulturowy Sarnowo obejmujący dziewięć grobowców i pozostałości po osadzie. Ww. obiekty zostały objęte opieką wojewódzkiego konserwatora zabytków.

Występowanie źródeł niekorzystnych oddziaływań nie zostało zidentyfikowane ani na przedmiotowym obszarze, ani w jego najbliższym otoczeniu. Przedmiotowy teren znajduje się stosunkowo daleko od zwartych osad ludzkich, toteż brak tutaj presji wynikającej z chęci penetracji tego miejsca przez mieszkańców gminy. Wokół grobowców wytyczono ścieżkę edukacyjną co prowadzi do kanalizowania przemieszczających się osób, a tym samym braku degradacji całego obszaru.

Ww. czynniki oraz objęcie całego obszaru ochroną wynikającą z różnych przepisów prawa, w tym związanego z ochroną przyrody i ochroną dziedzictwa kulturowego powodują, że przedmiotowy teren stosunkowo słabo zmieniony antropogenicznie, zachowuje znaczną zdolność do regeneracji.

Wobec powyższego można uznać, iż środowisko przedmiotowego terenu jest odporne na degradację i zachowuje zdolność do regeneracji.

3.3. Ocena stanu ochrony i użytkowania zasobów przyrodniczych, w tym różnorodności biologicznej

Przedmiotowy teren cechuje się wysoką różnorodnością biologiczną, jest to teren zalesiony, położony z dala od dużych osad ludzkich, co przyczynia się do bardzo małej presji penetracji jego przestrzeni przez mieszkańców gminy. Występują tu obszary/objekty objęte ochroną prawną: lasy na podstawie ustawy o lasach oraz ustawy o ochronie gruntów rolnych i leśnych - spośród 45,96 ha lasu, 4,38 ha lasu pełni funkcję ochronną (wodochronną), a 3,75 ha lasu jest rezerwatem częściowym. Stan siedliska leśnego został oceniony jako naturalny, w mniejszym stopniu jako zniekształcony i zbliżony do naturalnego. Gospodarka leśna prowadzona na przedmiotowym obszarze prowadzona jest zgodnie z Planem Urządzenia lasu przez Nadleśnictwo Kutno, Leśnictwo Orle, co gwarantuje racjonalność podejmowanych działań.

3.4. Ocena stanu zachowania walorów krajobrazowych oraz możliwości ich kształtowania

Przedmiotowy obszar odznacza się wysokimi walorami krajobrazowymi, jest to teren leśny, pokryty drzewostanem w różnym wieku (najstarsze drzewa osiągnęły 109 lat), na którym pośród drzew znajduje się dziewięć grobowców megalitycznych w formie wyniesienia terenu pokrytego darnią, wpisane do rejestru zabytków województwa kujawsko-pomorskiego dnia 27.05.1968 r, nr C/68, dawny rej. zab. 126/77/C; pozostałość po osadzie neolitycznej, kultury pucharów lejkowatych oraz po cmentarzysku – obecnie stanowisko archeologiczne (AZP 51-45, nr stanowiska w miejscowości 1A, nr stanowiska na obszarze 122).

Cały obszar stanowi w większości las¹⁴ gospodarczy, jednak część terenu została wydzielona jako tereny poddane dodatkowej ochronie, wyznaczając jako funkcję lasu, funkcję ochronną ze względu na ochronę wód – wydzielenie 56 b, 56 c, 56 h, 56 m, 58 d, 58 k oraz jako rezerwat częściowy – wydzielenie 56 k, 58 b. Tereny te oraz cały obszar objęty granicą miejscowego planu poddane są więc ochronie wynikającej z przepisów prawa oraz z zapisów Planu Urządzenia Lasu co gwarantuje bardzo dobry stan zachowania walorów krajobrazowych.

3.5. Ocena zgodności dotychczasowego sposobu użytkowania i zagospodarowania z cechami i uwarunkowaniami przyrodniczymi

Przedmiotowy obszar jest terenem leśnym będącym własnością Skarbu Państwa w zarządzie Lasów Państwowych (Regionalna Dyrekcja Lasów Państwowych w Łodzi, Nadleśnictwo Kutno, Leśnictwo Orle). Sposób gospodarowania na przedmiotowym obszarze jest ściśle określony przez obowiązujące prawo, m.in. ustawę o ochronie gruntów rolnych i leśnych, ustawę o lasach, ustawę o ochronie zabytków i opiece nad zabytkami, co gwarantuje właściwe i zgodne z zasadą zrównoważonego rozwoju użytkowanie terenu. Należy stwierdzić zatem, że dotychczasowy sposób użytkowania i zagospodarowania przedmiotowego terenu jest zgodny z cechami i uwarunkowaniami przyrodniczymi.

¹⁴ Plan Urządzenia Lasu na dzień 01.01.2015 r. Nadleśnictwo Kutno

3.6. Ocena charakteru i intensywności zmian zachodzących w środowisku

Charakter zmian zachodzących w środowisku przedmiotowego obszaru wynika przede wszystkim z naturalnych procesów przyrodniczych, choć również z realizacji ustaleń planów urządzenia lasu aktualizowanych w poszczególnych latach. Gospodarka leśna prowadzona na przedmiotowym obszarze oraz wszelkie działania w wydzieleniach 56 k i 58 b dodatkowo uzgadniana jest z wojewódzkim konserwatorem zabytków. Należy stwierdzić zatem, że charakter zachodzących zmian na przedmiotowym obszarze jest prawidłowy, natomiast intensywność tych zmian stosunkowo niska.

3.7. Ocena stanu środowiska oraz jego zagrożeń oraz możliwości ich ograniczenia

Jak już wspomniano stan środowiska przedmiotowego obszaru należy uznać za bardzo dobry. Nie identyfikuje się bezpośrednio na obszarze ani w jego bezpośrednim otoczeniu źródeł zagrożeń. Wyjątek stanowi otoczenie pól uprawnych od strony wschodniej i południowej, co w wyniku prowadzenia gospodarki rolnej może doprowadzić do zanieczyszczenia gleb azotem pochodzącym z rolnictwa (stosowanie nawozów).

Poza ww. wymienionymi na przedmiotowym obszarze mogą wystąpić zagrożenia wynikające ze zjawisk przyrodniczych, np:

- huragany,
- pożary,
- gradobicia.

Ochrona przed ww. zagrożeniami znajduje się wśród obowiązków władz samorządowych wojewódzkich, powiatowych i gminnych za pomocą odpowiednich służb, inspekcji i straży oraz Dyrekcji Lasów Państwowych.

4. Wstępna prognoza dalszych zmian zachodzących w środowisku

Wobec zachodzących naturalnych procesów przyrodniczych oraz zagospodarowania ww. obszaru jako parku kulturowego należy spodziewać się zmian w środowisku w stosunku do obecnego stanu jego zagospodarowania, zmiany te będą jednak niewielkie. Część działań/zmian będzie związana z prowadzeniem gospodarki leśnej na tym obszarze – w najbliższych latach zaplanowano¹⁵: specjalne zabiegi agrotechniczne, odnowę w rębniach złożonych, czyszczenie późne, rębnię gniazdową częściową, rębnię zupełną pasową, odnowienie zrębów, czyszczenie wczesne, rębnię gniazdową zupełną, pielęgnowanie gleby, poprawki i uzupełnienia, trzebież wczesną i trzebież późną. Wszystkie działania będą zgodne z polityką ochrony znajdujących się tu obiektów dziedzictwa kultury prowadzoną przez wojewódzkiego konserwatora zabytków. Ww. obiekty dziedzictwa kultury zostały udostępnione dla zwiedzających, wprowadzono tablice informacyjne, wytyczono ścieżkę dydaktyczną wokół grobowców. Wszystkim tym działaniom przyświecał na pierwszym miejscu jednak wspólny cel – ochrona przyrody i ochrona dziedzictwa kultury. Dla utworzonego w 2010 roku Parku Kulturowego Sarnowo sporządzony został projekt „Planu ochrony Parku Kulturowego Sarnowo”, który zawiera nakazy i zakazy dotyczące wszelkiej działalności w przedmiotowym obszarze, jednak nie został on formalnie przyjęty przez Radę Gminy. Nowy projekt jest w fazie przygotowań.

¹⁵ Plan Urządzenia Lasu na dzień 01.01.2015 r. Nadleśnictwo Kutno

5. Określenie przyrodniczych predyspozycji do kształtowania struktur funkcjonalno-przestrzennych

Przeprowadzona ocena stanu środowiska przyrodniczego oraz waloryzacja terenu pokazuje, że przedmiotowy teren posiada istotne predyspozycje przyrodnicze, wpływające w zasadniczy sposób na docelowe ukształtowanie struktury funkcjonalno – przestrzennej terenu. Jest to teren mało zmieniony antropogenicznie, jednocześnie o wysokiej wartości przyrodniczej i kulturowej. Cały obszar predysponowany jest do pełnienia funkcji: przyrodniczej ze względu na dotychczasowe użytkowanie terenu – las i sąsiedztwo obszarów cennych przyrodniczo (obszar Natura 2000 – siedliskowy PLH040037 Słone Łąki w Dolinie Zgłowiądzki); usługowej związanej z ochroną i udostępnianiem dziedzictwa kultury ze względu na występowanie obszarów cennych kulturowo – Park Kulturowy Sarnowo.

6. Ocena przydatności środowiska do różnych rodzajów użytkowania i form zagospodarowania obszaru (możliwości i ograniczenia)

Analiza i ocena uwarunkowań ekofizjograficznych umożliwiła określenie podstawowych możliwości i ograniczeń środowiska przyrodniczego przedmiotowego obszaru do pełnienia określonych funkcji.

Budowa geologiczna, rzeźba terenu, gleby

Te elementy środowiska nie stanowią istotnych ograniczeń dla różnych form użytkowania i zagospodarowania na przedmiotowym terenie.

Wody powierzchniowe i podziemne

Na przedmiotowym obszarze występują wody powierzchniowe w postaci terenów bagiennych i podmokłych - zlokalizowany w północnej części przedmiotowego obszaru. Występujące na przedmiotowym obszarze wody podziemne stanowiące pierwszy poziom wód podziemnych nie stanowią poziomu użytkowego i nie są wykorzystywane jako źródło wody pitnej. Wody powierzchniowe i podziemne nie stanowią więc bariery/ograniczenia w pełnieniu przez przedmiotowy teren określonych funkcji, występujące „oczko wodne” daje predyspozycje do pełnienia funkcji przyrodniczej.

Szata roślinna i świat zwierzęcy

Przedmiotowy teren odznacza się wysoką bioróżnorodnością przyrodniczą, występuje tu roślinność i zwierzęta charakterystyczne dla terenów leśnych. Obszar z racji położenia z dala od zwartych skupisk ludzkich jest mało penetrowany przez mieszkańców gminy. Dodatkowe sąsiedztwo rzeki Zgłowiądzki, predysponuje przedmiotowy obszar do pełnienia funkcji przyrodniczej.

Reasumując, dobry stan ogólny środowiska przyrodniczego, bliskość terenów cennych przyrodniczo i podlegających ochronie (obszar Natura 2000 – siedliskowy PLH040037 Słone Łąki w Dolinie Zgłowiądzki) oraz istniejący już sposób zagospodarowania (las), a także występujące obiekty dziedzictwa kultury dają predyspozycje do kształtowania przedmiotowego terenu jako terenu o funkcji ochronnej przyrodniczej z umożliwieniem udostępnienia obiektów cennych przyrodniczo i kulturowo społeczeństwu.

Tabela 1. Możliwości i ograniczenia środowiska obszaru objętego granicą mpzp dla różnych rodzajów użytkowania i form zagospodarowania obszaru

Funkcja przyrodnicza	
możliwości	ograniczenia
Użytkowanie terenu – las, w tym las ochronny	-
Występowanie w sąsiedztwie terenów cennych przyrodniczo i podlegających ochronie	-
Funkcja mieszkaniowa/gospodarcza	
możliwości	ograniczenia
Bardzo dobry stan środowiska	Użytkowanie terenu – las podlegający ochronie prawnej
-	Występowanie w sąsiedztwie terenów cennych przyrodniczo i podlegających ochronie
-	Występowanie obiektów dziedzictwa kultury objętych ochroną prawną
Funkcja rolnicza	
możliwości	ograniczenia
-	Użytkowanie terenu – las podlegający ochronie prawnej
-	Występowanie obiektów dziedzictwa kultury objętych ochroną prawną
Funkcja turystyczna	
możliwości	ograniczenia
Występowanie terenów atrakcyjnych przyrodniczo i kulturowo	Występowanie obszarów/obiektów podlegających ochronie prawnej i związane z tym ograniczenia różnych działalności
Bardzo dobry stan środowiska	-
Dobra komunikacja za pomocą istniejącej drogi leśnej	-
Zorganizowana infrastruktura ułatwiająca /umożliwiająca zwiedzanie – parking, wiata	-

Źródło: Opracowanie własne.

7. Określenie uwarunkowań ekofizjograficznych – wnioski

Analiza obecnego sposobu zagospodarowania terenu, stanu środowiska przeprowadzona na potrzeby niniejszego opracowania ekofizjograficznego pozwoliła na wyodrębnienie na przedmiotowym obszarze trzech podstawowych/głównych terenów: las (LS), a w jego obszarze obiektów dziedzictwa kultury (DZK) oraz infrastruktura turystyczna – parking, wiata (IT).

7.1. Określenie przydatności poszczególnych terenów dla rozwoju funkcji użytkowych

Określenia przydatności poszczególnych terenów dla rozwoju funkcji użytkowych dokonano w tabeli, nadając poszczególnym terenom w stosunku do ich predyspozycji do pełnienia określonych funkcji wartość w skali od 0 do 5. Przy czym 0 oznacza, iż dany teren nie posiada predyspozycji do rozwoju określonej funkcji, 5 oznacza, że dany teren posiada największe predyspozycje do pełnienia określonej funkcji.

Tabela 2. Określenie przydatności poszczególnych terenów do pełnienia określonej funkcji użytkowej

Poszczególne tereny	Funkcja użytkowa			
	Mieszkaniowo-gospodarcza	Turystyczna	Rolnicza	Przyrodnicza
LS	0	3	0	5
DZK	0	5	0	5
IT	0	5	0	3

Źródło: Opracowanie własne.

Z powyższej analizy wynika, iż przedmiotowy obszar w całości został określony jako przydatny pod funkcję przyrodniczą, a znajdujący się w jego obrębie teren lokalizacji dziewięciu grobowców oraz pozostałości osady, a także istniejąca już infrastruktura turystyczna dodatkowo predysponują go do pełnienia funkcji turystycznej.

7.2. Wskazanie terenów, których użytkowanie i zagospodarowanie z uwagi na cechy zasobów środowiska i ich rolę w strukturze przyrodniczej obszaru, powinno być podporządkowane potrzebom zapewnienia prawidłowego funkcjonowania środowiska i zachowania różnorodności biologicznej

Cały przedmiotowy teren identyfikuje się jako tereny, których użytkowanie i zagospodarowanie powinno być podporządkowane potrzebom zapewnienia prawidłowego funkcjonowania środowiska, w tym ochrony przyrody i dziedzictwa kultury z możliwością udostępniania obiektów cennych przyrodniczo i kulturowo społeczeństwu.

7.3. Określenie ograniczeń wynikających z konieczności ochrony zasobów środowiska lub występowania uciążliwości i zagrożeń środowiska oraz wskazanie obszarów, na których ograniczenia te występują

Na przedmiotowym obszarze nie zidentyfikowano występowania szczególnych uciążliwości i zagrożeń środowiska. Zidentyfikowano natomiast zasoby, które należy chronić. Dlatego też dla funkcji i działalności przewidzianych na przedmiotowym terenie określa się ograniczenia wynikające z konieczności ochrony zasobów środowiska przyrodniczego i kulturowego oraz wskazuje się obszary, na których ograniczenia te występują. Wprowadza się zatem następujące wskazania:

- jest to teren o wysokich walorach przyrodniczych toteż, wszelka działalność winna mieć na uwadze ochronę tych walorów, w tym wynikającą z przepisów odrębnych,

- jest to teren o wysokich walorach kulturowych toteż, wszelka działalność winna mieć na uwadze ochronę tych walorów, w tym wynikającą z przepisów odrębnych,
- występowanie obiektów o wysokich walorach kulturowych predysponuje to miejsce do udostępnienia tychże walorów społeczeństwu jako obiekt turystyczny/muzealny, w tym młodzieży jako miejsce edukacji pozaszkolnej z zachowaniem zasad zrównoważonego korzystania ze środowiska,
- obecne użytkowanie terenu - las powoduje, iż na terenach tych należy mieć na uwadze działania prewencyjne ograniczające do minimum możliwość wystąpienia szkód na skutek sytuacji niepożądaney, np. pożaru, wicher,
- wszelkie działania prowadzone na tym terenie winny być wynikiem ścisłej współpracy służb i jednostek odpowiedzialnych za utrzymanie wysokich walorów przyrodniczych i kulturowych miejsca: samorządu gminy, Dyrekcji Lasów Państwowych, służb ochrony przyrody, służb ochrony zabytków, itp. z możliwością udostępnienia tych walorów społeczeństwu.