

Prognoza oddziaływania na środowisko

miejscego planu zagospodarowania
przestrzennego dla części miejscowości
Dobierzyn i Lubraniec Parcele

Załącznik do uchwały Nr XLIII/2019
Rady Miejskiej w Lubrańcu
z dnia 26 czerwca 2019 r.



Oznaczenia:
— Granica obszaru objętego sporządzeniem miejscowego
planu zagospodarowania przestrzennego

Spis treści

1. Wstęp	2
1.1. Podstawy formalno-prawne, cel sporządzenia prognozy	3
1.2. Zakres przestrzenny prognozy.....	3
1.3. Zastosowane metody, wykorzystane materiały	3
2. Analiza ustaleń planu.....	7
2.1. Ogólna zawartość i główne cele projektu planu	7
2.2. Powiązania projektu planu z innymi dokumentami	10
2.3. Cele ochrony środowiska ustanowione na szczeblu międzynarodowym, wspólnotowym i krajowym, istotne z punktu widzenia projektowanego dokumentu	11
3. Analizy i oceny	14
3.1. Ocena istniejącego stanu środowiska z uwzględnieniem obszarów prawnie chronionych	14
3.2. Ocena istniejącego stanu środowiska na obszarach objętych przewidywanym znaczącym oddziaływaniem	22
3.3. Potencjalne zmiany stanu środowiska w przypadku braku realizacji projektu planu	22
3.4. Istniejące problemy ochrony środowiska istotne z punktu widzenia realizacji projektu planu.	23
4. Oceny rozwiązań.....	24
4.1. Ocena przewidywanych znaczących oddziaływań na środowisko oraz cele i przedmiot ochrony Natura 2000 i jego integralność	24
4.2. Rozwiązania mające na celu zapobieganie, ograniczanie lub kompensację przyrodniczą negatywnych oddziaływań na środowisko, mogących być rezultatem realizacji projektu planu.....	32
4.3. Propozycja rozwiązań alternatywnych w stosunku do zawartych w projekcie planu wraz z uzasadnieniem ich wyboru, w tym wskazanie napotkanych trudności wynikających z niedostatków techniki lub luk we współczesnej wiedzy	32
5. Informacje końcowe	33
5.1. Możliwe transgraniczne oddziaływanie na środowisko	33
5.2. Przewidywane metody analizy skutków realizacji projektu planu oraz częstotliwość jej przeprowadzania	33
5.3. Wnioski i zalecenia do sposobu realizacji projektu planu	33
5.4. Streszczenie w języku niespecjalistycznym	34
Załączniki	37
Załącznik 1	38
Załącznik 2	39
Załącznik 3	40

Spis rysunków i tabel:

Rysunek 1. Studium uwarunkowań i kierunków zagospodarowania przestrzennego gminy Lubraniec - wyrys.

Rysunek 2. opracowanie ekofizjograficzne - wyrys

Rysunek 3. Mapa podziału Polski na jednolite części wód powierzchniowych JCWP - okolice Lubrańca (wyrys)

Rysunek 4. Mapa podziału Polski na jednolite części wód podziemnych (JCWPd) jednostka nr 47 (wyrys)

Rysunek 5. Kompleksy przydatności rolniczej gleb - okolice Lubrańca (wyrys).

Tabela 1. Sposób uwzględnienia celów SPA w projekcie planu

Tabela 2. Zmiany podstawowych parametrów klimatu w Polsce w latach 1971-2090.

Tabela 3. Analiza oddziaływania planowanych funkcji na poszczególne elementy środowiska.

1. Wstęp

1.1. Podstawy formalno-prawne, cel sporządzenia prognozy

Podstawę prawną opracowania Prognozy oddziaływania na środowisko projektu miejscowego planu zagospodarowania przestrzennego dla części miejscowości Dobierzyn i Lubraniec Parcele stanowi art. 41 ustawy z dnia 3 października 2008 r. o udostępnieniu informacji o środowisku i jego ochronie, udziale społeczeństwa w ochronie środowiska oraz o ocenach oddziaływania na środowisko (Dz.U.2023.1094 t.j.) oraz Uchwała Nr VII/67/2019 Rady Miejskiej w Lubrańcu z dnia 26.06.2019 r. w sprawie przystąpienia do sporządzenia miejscowego planu zagospodarowania przestrzennego j.w. Projekt ocenianego planu zagospodarowania przestrzennego zgodnie z art. 46 ww. ustawy wymaga przeprowadzenia strategicznej oceny oddziaływania na środowisko, której część stanowi niniejsza Prognoza. Zgodnie z art. 17 ustawy z dnia 27.03.2003 r. o planowaniu i zagospodarowaniu przestrzennym (Dz. U. 2023.977 t.j.) prognozę oddziaływania na środowisko sporządza się wraz z projektem miejscowego planu. Następnie Burmistrz poddaje (wraz z projektem miejscowego planu zagospodarowania przestrzennego) prognozę postępowaniu z udziałem społeczeństwa. Sporządzenie prognozy ma na celu stwierdzenie czy realizacja ustaleń projektu planu spowoduje przeobrażenia w środowisku geograficznym. Po stwierdzeniu możliwości przeobrażeń prognoza ma również na celu określenie rodzajów i wielkości przekształceń poszczególnych elementów środowiska oraz środowiska jako całości, a także uciążliwości dla życia ludzi jakie mogą być rezultatem realizacji ustaleń planu.

1.2. Zakres przestrzenny prognozy

Teren objęty opracowaniem położony jest w sołectwie Dobierzyn oraz sołectwie Lubraniec Parcele w gminie miejsko-wiejskiej Lubraniec należącej administracyjnie do powiatu włocławskiego województwa kujawsko-pomorskiego.

W granicach gminy Lubraniec znajduje się on w środkowej jej części granicząc poprzez teren leśny z miastem Lubraniec. Tern ogranicza od zachodu i północnego - zachodu droga wojewódzka nr 270, od wschodu i północnego - wschodu droga gminna nr 693C, od południa grunty leśne będące własnością Skarbu Państwa.

Jest to teren w znacznej części już zagospodarowany – z racji bliskości miasta stanowi obszar zabudowy mieszkaniowej jednorodzinnej, a także zabudowy rekreacyjnej – ogrody działkowe.

Na ww. terenie znajduje się również stacja paliw oraz gospodarstwo rolne, a także tereny upraw rolnych oraz nieurządzone boisko sportowe.

Teren zabudowy mieszkaniowej jednorodzinnej – zlokalizowany jest we wschodniej części przedmiotowego terenu i obejmuje obszar osiedla mieszkaniowego składającego się z 55 działek, z których 25 jest już zabudowanych. Osiedle powstało na podstawie mpzp uchwalonego w 1998 roku¹.

Teren zabudowy rekreacyjnej – ogrody działkowe – zlokalizowany jest w zachodniej części przedmiotowego terenu i obejmuje ogródki działkowe (ok. 61 ogródków), z których korzystają mieszkańcy zabudowy wielorodzinnej zlokalizowanej w mieście Lubraniec.

Obszar ten był już objęty m.p.z.p. - Uchwała Nr II/6/98 Rady Miejskiej w Lubrańcu z dnia 10.11.1998 r. w sprawie mpzp osiedla mieszkalnego położonego w rejonie ulic Brzeskiej i Sportowej w mieście Lubraniec dotyczącego przeznaczenia terenów pod następujące funkcje: mieszkalnictwa rodzinnego o niskiej intensywności zabudowy pod usługi sportowe, urządzenia komunikacyjnej budownictwo wielorodzinne.

1.3. Zastosowane metody, wykorzystane materiały

Zakres merytoryczny prognozy oddziaływania na środowisko miejscowego planu zagospodarowania przestrzennego określa art. 51 ustawy z dnia 3 października 2008 r. o udostępnieniu informacji o środowisku i jego ochronie, udziale społeczeństwa w ochronie

środowiska oraz o ocenach oddziaływania na środowisko (Dz. U. 2023. 1094 t.j.). Wg ww. ustawy Prognoza oddziaływania na środowisko zawiera:

- 1) informacje o zawartości, głównych celach, projektowanego dokumentu oraz powiązaniach z innymi dokumentami,
- 2) informacje o metodach zastosowanych przy sporządzeniu prognozy,
- 3) propozycje dotyczące przewidywanych metod analiz skutków realizacji postanowień projektowanego dokumentu oraz częstotliwości jej przeprowadzania,
- 4) informacje o możliwym transgranicznym oddziaływaniu na środowisko,
- 5) streszczenie sporządzone w języku niespecjalistycznym,
- 6) oświadczenie autora (...) o spełnieniu wymagań, o których mowa w art. 74a ust. 2 stanowiące załącznik nr 3 do prognozy;
- 7) datę sporządzenia prognozy, imię, nazwisko i podpis autora (...)

Prognoza oddziaływania na środowisko określa, analizuje i ocenia:

- 1) istniejący stan środowiska oraz potencjalne zmiany tego stanu w przypadku braku realizacji projektowanego dokumentu,
- 2) stan środowiska na obszarach objętych przewidywalnym znaczącym oddziaływaniem,
- 3) istniejące problemy ochrony środowiska istotne z punktu widzenia realizacji projektowanego dokumentu, w szczególności dotyczące obszarów podlegających ochronie na podstawie ustawy z dnia 16 kwietnia 2004 r. o ochronie przyrody,
- 4) cele ochrony środowiska ustanowione na szczeblu międzynarodowym, wspólnotowym i krajowym, istotne z punktu widzenia projektowanego dokumentu, oraz sposoby, w jakich te cele i inne problemy środowiska zostały uwzględnione podczas opracowania dokumentu,
- 5) przewidywane znaczące oddziaływania, w tym oddziaływania bezpośrednie, pośrednie, wtórne, skumulowane, krótkoterminowe, średnioterminowe i długoterminowe, stałe i chwilowe oraz pozytywne i negatywne, na cele i przedmiot ochrony obszaru Natura 2000 oraz integralność tego obszaru, a także na środowisko, a w szczególności na: różnorodność biologiczną, ludzi, zwierzęta, rośliny, wodę, powietrze, powierzchnię ziemi, krajobraz, klimat, zasoby naturalne, zabytki, dobra materialne z uwzględnieniem zależności między tymi elementami środowiska i między oddziaływaniami na te elementy;

Prognoza oddziaływania na środowisko przedstawia:

- 1) rozwiązania mające na celu zapobieganie, ograniczanie lub kompensację przyrodniczą negatywnych oddziaływań na środowisko, mogących być rezultatem realizacji projektowanego dokumentu, w szczególności na cele i przedmiot ochrony obszaru Natura 2000 oraz integralność tego obszaru,
- 2) biorąc pod uwagę cele i geograficzny zasięg dokumentu oraz cele i przedmiot ochrony obszaru Natura 2000 oraz integralność tego obszaru – rozwiązania alternatywne rozwiązań zawartych w projektowanym dokumencie wraz z uzasadnieniem ich wyboru oraz opis metod dokonania oceny prowadzącej do tego wyboru albo wyjaśnienie braku rozwiązań alternatywnych, w tym wskazania napotykaných trudności wynikających z niedostatków techniki lub luk we współczesnej wiedzy.

Niniejsza Prognoza jest opracowaniem autorskim, sporządzonym w oparciu o posiadaną wiedzę, inwentaryzację terenu oraz dostępne dane i materiały, t.jk. publikacje, dokumenty, raporty itp., których analiza doprowadziła do sformułowania wniosków końcowych.

W pierwszym etapie poddano analizie stan środowiska przedmiotowego obszaru oraz ustalenia projektu planu. W etapie drugim dokonano oceny ustaleń projektu planu pod względem skutków wpływu tych ustaleń na szeroko pojęte środowisko, w tym przyrodnicze, kulturowe oraz ludzi. Przyjęto następujące kryteria (ze względu na przewidywane znaczące oddziaływanie): (B) bezpośrednie, (P) pośrednie, (K) krótkoterminowe, (Ś) średnioterminowe, (D) długoterminowe, (S) stałe, (CH) chwilowe, (W) wtórne, (S) skumulowane oraz pozytywne i negatywne. Podczas oceny dokonano wszechstronnej oceny powiązań między łagodzeniem zmian klimatu, adaptacją do nich oraz innymi kwestiami środowiskowymi. W etapie końcowym zaproponowano sposoby monitorowania realizacji ustaleń projektu planu oraz sformułowano wnioski.

Do sporządzenia niniejszej Prognozy wykorzystano następujące materiały:

- „Studium uwarunkowań i kierunków zagospodarowania przestrzennego gminy Lubraniec”, uchwała Rady Miejskiej w Lubrańcu Nr VI/50/2019 z dnia 24.05.2019 r.
- Miejscowy plan zagospodarowania przestrzennego osiedla mieszkalnego położonego w rejonie ulic Brzeskiej i Sportowej w mieście Lubraniec, Uchwała Rady Miejskiej w Lubrańcu Nr II/6/98 z dnia 10.11.1998 r.
- Z. Brenda, M. Sobotka, A. Majewska „Gmina Lubraniec. Opracowanie ekofizjograficzne”, Włocławek 2016
- J. Rudnicka „Prognoza oddziaływania na środowisko projektu studium uwarunkowań i kierunków zagospodarowania przestrzennego gminy Lubraniec” sierpień-wrzesień 2018 r.
- Program ochrony środowiska województwa kujawsko-pomorskiego na lata 2017-2020 z perspektywą na lata 2021-2024; Uchwała Nr XXXVI/611/17 Sejmiku Województwa Kujawsko-Pomorskiego z dnia 25 września 2017 r.
- Jerzy Solon (i inni) “Physico-geographical mesoregions of Poland: Verification and adjustment of boundaries on the basis of contemporary spatial data, Geographia Polonica” 2018, vol. 91, iss. 2, s.143-170
- Jan Marek Matuszkiewicz „Regionalizacja geobotaniczna Polski”, IGiPZ PAN, Warszawa, 2008
- Zasoby internetowe Generalnej Dyrekcji Ochrony Środowiska, [www. geoserwis.gdos.gov.pl/](http://www.geoserwis.gdos.gov.pl/), dostęp: 15.05.2020
- Zasoby internetowe Instytutu Geografii i Przestrzennego Zagospodarowania PAN, www.igipz.pan.pl, dostęp: 15.05.2020
- Zasoby internetowe Państwowego Instytutu Geologicznego <http://baza.pgi.gov.pl>, w tym: „Szczegółowa mapa geologiczna Polski”, arkusz 441 Brześć Kujawski, skala 1: 50 000, PIG, PIB, Warszawa 2015; dostęp: 11.05.2020; „Mapa geośrodowiskowa Polski”, arkusz 441 Brześć Kujawski, skala 1:50 000, PIG Warszawa 2007r.; „Szczegółowa mapa hydrologiczna Polski”, arkusz 441 Brześć Kujawski, skala 1: 50 000, PIG, PIB, Warszawa 2015, dostęp 19.07.2023
- <http://wloclawek.geoportal2.pl> dostęp: 11.05.2020
- Państwowe Gospodarstwo Wodne Wody Polskie,
- „Charakterystyka geologiczna i hydrogeologiczna zweryfikowanych JCWPd”, <https://www.pgi.gov.pl/psh/> - dostęp: 19.07.2023
- Jędrzejewski W. (i inni) „Projekt korytarzy ekologicznych łączących Europejską Sieć Natura 2000 w Polsce”. Zakład Badania Ssaków PAN, Białowieża 2011
- Mapy zagrożenia powodziowego i mapy ryzyka powodziowego opracowane w ramach projektu "Informatyczny System Osłony Kraju przed nadzwyczajnymi zagrożeniami" (ISOK), Instytut Meteorologii i Gospodarki Wodnej PIB - Centra Modelowania Powodzi i Suszy w Gdyni, Poznaniu, Krakowie i we Wrocławiu, 2015r. ze zm.
- „Plan gospodarki odpadami województwa kujawsko-pomorskiego na lata 2016-22 z perspektywą na lata 2023 – 2028”, Urząd Marszałkowski województwa kujawsko-pomorskiego
- Plan gospodarowania wodami na obszarze dorzecza Wisły, Rozporządzenie Rady Ministrów z 04.11.2022r.
- Środowisko przyrodnicze w województwie wrocławskim, Włocławskie Towarzystwo Naukowe, Włocławek 1997 r.;
- Geografia fizyczna Polski, J. Kondracki. PWN Warszawa 1998;

- Strategiczny plan adaptacji dla sektorów i obszarów wrażliwych na zmiany klimatu do roku 2020 z perspektywą do roku 2030, Warszawa październik 2013 r. (SPA)
- Dane Głównego Inspektora Ochrony Środowiska umieszczone na: www.gios.gov.pl, dostęp: lipiec 2023;

Ponadto oparto się na obowiązujących przepisach prawa, w szczególności:

- Ustawa z dnia 3 października 2008 r. o udostępnieniu informacji o środowisku i jego ochronie, udziale społeczeństwa w ochronie środowiska oraz o ocenach oddziaływania na środowisko (t.j. Dz.U.2023.1094);
- Ustawa z dnia 27 kwietnia 2001 r. Prawo ochrony środowiska (t. j. Dz.U.2022.2556);
- Ustawa z dnia 20 lipca 2017 r. Prawo wodne (t.j. Dz.U.2022.2625);
- Ustawa z dnia 9 czerwca 2011 r. Prawo geologiczne i górnicze (t.j. Dz.U.2023.633);
- Ustawa z dnia 14 grudnia 2012 r. o odpadach (t.j. Dz.U.2022.699);
- Ustawa z dnia 16 kwietnia 2004 r. o ochronie przyrody. (t.j. Dz.U.2022.916) ;
- Ustawa z dnia 28.09.1991 r. o lasach (t. j. Dz.U.2022.672);
- Ustawa z dnia 23.07.2003 r. o ochronie zabytków i opiece nad zabytkami (t.j. Dz.U.2022.840)
- Rozporządzenie w sprawie przedsięwzięć mogących znacząco oddziaływać na środowisko (t.j. Dz.U.2019.1839).

Dostosowano się również do zaleceń Regionalnego Dyrektora Ochrony Środowiska w Bydgoszczy oraz Państwowego Powiatowego Inspektora Sanitarnego we Włocławku, którzy określili zakres niniejszej prognozy, odpowiednio pismem nr WOO.411.83.2020.AT oraz N.NZ-42-12-19/20.

Prognoza obejmuje dane o aktualności na: lipiec 2023r.

Niniejsza prognoza została zaopiniowana pozytywnie przez Regionalnego Dyrektora Ochrony Środowiska w Bydgoszczy oraz Państwowego Powiatowego Inspektora Sanitarnego we Włocławku, odpowiednio pismem nr: WOO.410.217.2022.K.B. z dnia 07.06.2022r. oraz NNZ-42-12-11/22 z dnia 09.06.2022r.

Niniejsza prośba o ponowną opinię wynika z wprowadzonych do projektu planu zmian dotyczących: a) wzrostu wartości wskaźnika powierzchni biologicznie czynnej w odniesieniu do powierzchni działki budowlanej z 40% do 50% w terenach 1MN, 2MN, 3MN, 4MN, 5MN, 6MN; z 20% do 50% w terenach 7MN, 8MN; z 25% do 50% dla zabudowy mieszkaniowej jednorodzinnej w terenach 1MN/U, 2MN/U; z 10% do 20% w terenach 1U; b) zmniejszenia wartości wskaźnika zabudowy w stosunku do powierzchni działki budowlanej z 50% do 30% w terenach 1MN, 2MN, 3MN, 4MN, 5MN, 6MN; z 70% do 30% w terenach 7MN, 8MN; z 60% do 30% dla zabudowy mieszkaniowej jednorodzinnej w terenach 1MN/U, 2MN/U; z 70% do 60% w terenie 1U; c) zmniejszenia wartości wskaźnika wysokości zabudowy z 12m do 10m dla zabudowy usługowej w terenach 1MN/U, 2MN/U; d) zmianie symbolu 1KS (teren komunikacji samochodowej -teren parkingu) na 1ZP/KS (teren zieleni urządzonej i parkingu) oraz 4ZP (zieleni urządzonej) na 2ZD (teren ogrodów działkowych – teren ogólny).

Wprowadzone nowe zapisy poprzez zmiany wskaźników zagospodarowania terenu i zabudowy skutkują zmniejszeniem potencjalnej presji na środowisko; poprzez wprowadzenie zmian w zakresie terenów zieleni skutkują wzmocnieniem ochrony i zachowania istniejącej zieleni stanowiącej bufor ochronny ogrodów działkowych, a w stosunku do nowych terenów zieleni podkreślają jej znaczenie dla retencji naturalnej.

2. Analiza ustaleń planu

2.1. Ogólna zawartość i główne cele projektu planu

Projekt przedmiotowego planu składa się z dwóch integralnych części: tekstu oraz z rysunku w skali 1:1 000. Zapisy w tekście planu podzielono na 5 rozdziałów:

1. Przepisy ogólne,
2. Ustalenia ogólne dotyczące przeznaczenia i zasad zagospodarowania terenu,
3. Ustalenia szczegółowe dotyczące przeznaczenia i zasad zagospodarowania dla poszczególnych terenów, z wyłączeniem systemów komunikacji,
4. Ustalenia szczegółowe dotyczące modernizacji, rozbudowy i budowy systemów komunikacji,
5. Postanowienia końcowe.

Projekt planu zawiera ustalenia dotyczące przeznaczenia terenów na cele związane z różnymi formami zabudowy i użytkowania terenu, w tym: zabudowy mieszkaniowej jednorodzinnej, zabudowy zagrodowej, usług komunikacji, a także tereny zieleni i ogrodów działkowych wraz z niezbędną infrastrukturą techniczną i komunikacyjną.

Dla wydzielonych terenów i ich przeznaczenia przyjęto ujednolicone identyfikatory składające się z cyfr arabskich i liter.

Dla wszystkich obszarów objętych planem (Rozdział 2) ustalono ogólne zasady i warunki, dotyczące:

- ochrony i kształtowania ładu przestrzennego,
- ochrony środowiska przyrody i krajobrazu kulturowego,
- ochrony dziedzictwa kulturowego, zabytków oraz dóbr kultury współczesnej,
- wymagań wynikających z potrzeb kształtowania przestrzeni publicznych,
- parametrów i wskaźników kształtowania zabudowy i zagospodarowania terenu w tym linii zabudowy, gabaryty obiektów i wskaźniki intensywności zabudowy,
- scalenia i podziału terenów na działki budowlane,
- szczególnego zagospodarowania terenu oraz ograniczenia w ich użytkowaniu, w tym zakaz zabudowy,
- modernizacji, rozbudowy i budowy systemów komunikacji i infrastruktury technicznej.

Ustalenia planu dotyczące ochrony środowiska znajdują się w Rozdziale 2 oraz 3. W rozdziale 2 są to ustalenia ogólne dotyczące całego terenu objętego planem. Obejmują one nakazy prowadzenia tylko takich działań, które uwzględniają potrzebę ochrony środowiska. Nakazują lokalizować przebiegi infrastruktury technicznej w pasach drogowych i innych terenach publicznych, aby w jak najmniejszym stopniu zajmować grunty. Ustalenia ogólne zabezpieczają przed działaniami mogącymi pogorszyć stan środowiska, a więc nakazują prowadzenie właściwej polityki w zakresie odprowadzania ścieków, odpadów i zaopatrzenia w ciepło z nieemisyjnych źródeł, zakazują lokalizacji inwestycji mogących negatywnie wpłynąć na środowisko.

Ustalenia dotyczące ochrony środowiska umieszczono w § 7 zatytułowanym Ustalenia dotyczące zasad ochrony środowiska, przyrody i krajobrazu, zasad kształtowania krajobrazu oraz granic i sposobów zagospodarowania terenów lub obiektów podlegających ochronie, ustalonych na podstawie odrębnych przepisów, w tym terenów górniczych, a także obszarów szczególnego zagrożenia powodzią, obszarów osuwania się mas ziemnych, krajobrazów priorytetowych określonych w audycie krajobrazowym oraz w planach zagospodarowania przestrzennego województwa:

1. Nakaz wyposażenia obiektów budowlanych w urządzenia nie powodujące pogorszenia standardów jakości środowiska, w tym w celu ochrony przed drganiami i emisjami zanieczyszczeń oraz eliminacji zagrożeń dla higieny i zdrowia właścicieli i użytkowników nieruchomości położonych na terenach i działkach budowlanych z zabudową mieszkaniową jednorodziną, z zabudową mieszkaniową jednorodziną z usługami nieuciążliwymi, a także w bezpośrednim sąsiedztwie z terenami, na których zlokalizowana jest taka zabudowa.

2. Maksymalna ochrona zieleni, przez co należy rozumieć zachowanie, i właściwe wykorzystanie zdrowej biologicznie roślinności i drzewostanu, a także prowadzenia działalności inwestycyjnej przy zachowaniu przepisów szczególnych dotyczących wycinki drzew i krzewów.
3. Zakaz lokalizacji przedsięwzięć mogących zawsze i potencjalnie znacząco oddziaływać na środowisko, określonych w przepisach odrębnych, w tym przedsięwzięć mogących niekorzystnie oddziaływać na zdrowie ludzi oraz zakładów o dużym ryzyku wystąpienia poważnej awarii przemysłowej i zakładów o zwiększonym ryzyku wystąpienia poważnej awarii przemysłowej, z wyłączeniem niezbędnej infrastruktury technicznej oraz sieci i urządzeń telekomunikacyjnych.
4. W zakresie ochrony przed hałasem oraz kształtowania właściwych standardów akustycznych ustala się:
 - 1) nakaz zastosowania odpowiednich zabezpieczeń akustycznych doprowadzających poziom hałasu do wartości zgodnych z obowiązującymi normami, w tym zapewniających właściwe warunki akustyczne w celu ochrony przed hałasem budynków mieszkalnych;
 - 2) tereny oznaczone symbolami 1MN, 2MN, 3MN, 4MN, 5MN, 6MN, 7MN, 8MN - kwalifikuje się jako tereny przeznaczone pod zabudowę mieszkaniową;
 - 3) tereny oznaczone symbolami 1MN/U, 2MN/U - kwalifikuje się jako tereny przeznaczone pod zabudowę mieszkaniowo-usługową;
 - 4) tereny oznaczone symbolami 1RM - kwalifikuje się jako tereny przeznaczone pod zabudowę zagrodową;
 - 5) tereny oznaczone symbolami 1ZD, 2ZD, 1ZP, 2ZP, 3ZP - kwalifikuje się jako tereny przeznaczone na cele rekreacyjno-wypoczynkowe;
 - 6) tereny oznaczone pozostałymi symbolami nie zalicza się do terenów, dla których ustala się dopuszczalne poziomy hałasu.
5. Obszar objęty planem podlega wymaganiom przepisów odrębnych w zakresie oczyszczania ścieków komunalnych oraz w zakresie gospodarki odpadami.
6. W obszarze objętym planem nie występują: tereny górnicze, obszary szczególnego zagrożenia powodzią oraz obszary zagrożone osuwaniem się mas ziemnych.
7. Krajobrazy priorytetowe określone w Audycie krajobrazowym – dla województwa kujawsko-pomorskiego nie zostały określone.

oraz w § 6. Ustalenia dotyczące zasad ochrony i kształtowania ładu przestrzennego:

1. Sytuowanie zabudowy zgodnie z ustalonymi na rysunku planu liniami zabudowy obowiązującymi i nieprzekraczalnymi oraz ustalonymi w tekście planu zasadami kształtowania zabudowy oraz warunkami zagospodarowania terenu.
2. W przypadku ustalenia dla danego terenu dwóch lub więcej przeznaczeń terenu podstawowych, oznaczonych symbolami literowymi oddzielonymi ukośnikami, należy przyjąć, że przeznaczenia te są równorzędne i mogą występować wspólnie, jak również samodzielnie, pod warunkami zachowania wskaźników zagospodarowania terenu.

oraz w § 13 Ustalenia dotyczące zasad modernizacji, rozbudowy i budowy systemów komunikacji i infrastruktury technicznej (uzbrojenia terenu):

3. W zakresie infrastruktury technicznej ustala się:
 - 1) magistrale i rozdzielcze sieci infrastruktury technicznej należy prowadzić po terenach układu komunikacyjnego (w liniach rozgraniczających drogi publiczne oraz po drogach wewnętrznych), w uzasadnionych technicznie przypadkach dopuszcza się realizację sieci na terenach innych niż układ komunikacyjny;
 - 2) pozostałe sieci i urządzenia infrastruktury technicznej należy realizować w miarę możliwości na terenach ogólnodostępnych, stanowiących własność lub pozostających we władaniu gminy lub Skarbu Państwa, zgodnie z przepisami odrębnymi, z wyłączeniem sieci i urządzeń telekomunikacji;
 - 3) korzystanie z sieci i urządzeń infrastruktury technicznej, przyłączanie nowych odbiorców, budowa nowej sieci i urządzeń, przebudowa, modernizacja, remonty oraz konserwacja, zgodnie z przepisami odrębnymi;
 - 4) przy lokalizacji obiektów budowlanych i ogrodzeń należy zachować normatywne odległości od istniejących sieci i urządzeń infrastruktury technicznej, zgodnie z przepisami odrębnymi.
4. W zakresie zaopatrzenia w wodę oraz ochrony przeciwpożarowej ustala się:
 - 1) zaopatrzenie w wodę z sieci wodociągowej;

- 2) przeciwpożarowe zaopatrzenie w wodę z sieci wodociągowej poprzez hydranty nadziemne;
 - 3) dopuszcza się hydranty podziemne w uzasadnionych technicznie przypadkach, zgodnie z przepisami odrębnymi;
 - 4) w przypadku braku odpowiedniej wydajności sieci wodociągowej stosować rozwiązania zgodne z przepisami odrębnymi;
 - 5) dopuszcza się realizację odrębnej sieci zaopatrzenia w wodę i indywidualnych przeciwpożarowych zbiorników wodnych w uzasadnionych technicznie przypadkach, na warunkach wynikających z przepisów odrębnych;
 - 6) obiekty i urządzenia, dojazdy i drogi pożarowe do tych obiektów i urządzeń dla uprawnionych i uprzywilejowanych pojazdów ratowniczo-gaśniczych, zgodnie z wymaganiami określonymi przepisami odrębnymi, w tym powinny odpowiadać warunkom w zakresie ochrony przeciwpożarowej.
5. W zakresie odprowadzenia ścieków komunalnych ustala się: odprowadzanie ścieków bytowych do sieci kanalizacyjnej.
6. W zakresie odprowadzania wód opadowych i roztopowych ustala się:
- 1) odprowadzanie wód opadowych i roztopowych z powierzchni zanieczyszczonych utwardzonych do sieci kanalizacji deszczowej, na warunkach wynikających z przepisów odrębnych;
 - 2) dopuszcza się odprowadzenie wód opadowych i roztopowych z dachów i powierzchni innych niż zanieczyszczone, do ziemi lub do wód, zgodnie z przepisami odrębnymi;
 - 3) dla terenów nieskanalizowanych do czasu realizacji sieci, ustala się możliwość odprowadzania wód opadowych i roztopowych pochodzących z powierzchni zanieczyszczonych o trwałej nawierzchni, ujętych w otwarte lub zamknięte systemy kanalizacyjne, do ziemi lub do wód, na warunkach określonych przepisami odrębnymi oraz dopuszcza się inne rozwiązania indywidualne określone przepisami odrębnymi, w tym w zakresie ochrony środowiska.
7. W zakresie zaopatrzenia w energię elektryczną, budowy urządzeń elektroenergetycznych oraz ograniczeń w zabudowie ustala się:
- 1) ze stacji transformatorowych SN 15/0,4 kV, linii napowietrznych i kablowych średniego napięcia SN 15 kV, linii kablowych niskiego napięcia NN 0,4 kV ;
 - 2) budowę lokalnych stacji transformatorowych, w tym kontenerowych, wolnostojących lub wbudowanych w obiekty o innej funkcji, z zabezpieczeniem dojazdu dla służb eksploatacyjno-remontowych;
 - 3) budowę nowej sieci energetycznej kablowej średniego napięcia SN 15 kV wraz z odpowiednią infrastrukturą, z zachowaniem stref technicznych oraz ograniczeń i zakazów wynikających z przepisów odrębnych, w tym dotyczących lokalizacji obiektów przeznaczonych na pobyt ludzi w zakresie ochrony przed promieniowaniem elektromagnetycznym i polami elektromagnetycznymi;
 - 4) dopuszcza się budowę alternatywnych odnawialnych źródeł energii o mocy nie przekraczającej 500kW, z wyłączeniem elektrowni wiatrowych, na warunkach wynikających z przepisów odrębnych.
 - 5) w obszarze objętym planem obowiązują strefy techniczne o szerokości 6,5m w każdą stronę od osi linii elektroenergetycznych napowietrznych SN 15 kV, określone w § 12 ust. 4 uchwały.
8. W zakresie zaopatrzenia w ciepło ustala się: indywidualnie w oparciu o źródła niskoemisyjne lub bezemisyjne, z wyłączeniem elektrowni wiatrowych, na warunkach wynikających z przepisów odrębnych.
9. W zakresie zaopatrzenia w gaz ziemny ustala się: z sieci gazowej, na warunkach wynikających z przepisów odrębnych.
10. W zakresie telekomunikacji ustala się: lokalizację sieci i urządzeń telekomunikacyjnych podziemnych oraz stacji bazowych telefonii komórkowej, na warunkach wynikających z przepisów odrębnych.
11. W zakresie gospodarki odpadami komunalnymi ustala się:
- 1) obowiązek magazynowania odpadów komunalnych oraz ich usuwania w systemie gospodarowania odpadami określonym w gospodarce komunalnej gminy;
 - 2) gospodarowanie odpadami wynikającymi ze specyfiki usług lub zabudowy zagrodowej podlegającej adaptacji, zgodnie z przepisami odrębnymi.
12. W zakresie obronności i bezpieczeństwa państwa ustala się: oświetlenie zewnętrzne, parametry istniejących i projektowanych dróg publicznych oraz ustalenia z zakresu infrastruktury technicznej, winny spełniać wymogi w zakresie potrzeb obronności i bezpieczeństwa państwa, w tym obrony cywilnej, zgodnie z przepisami odrębnymi.

Główne cele projektu planu

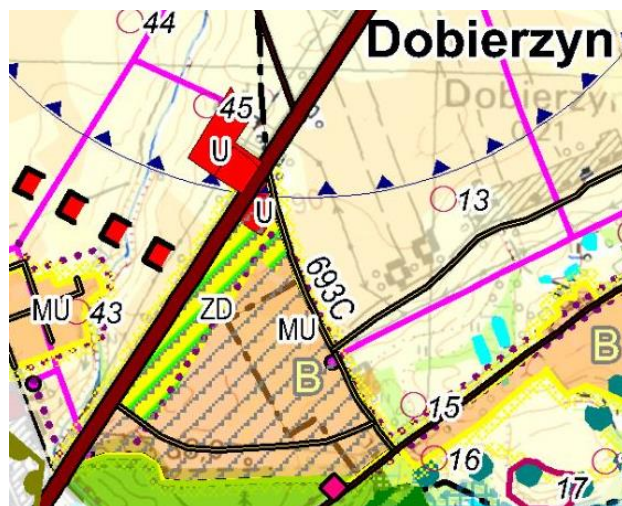
Celem planu jest ustalenie przeznaczenia terenów, w tym dla inwestycji celu publicznego, oraz określenie sposobu ich zagospodarowania i zabudowy.

Plan realizuje ustalenia studium uwarunkowań i kierunków zagospodarowania przestrzennego gminy Lubraniec.

2.2. Powiązania projektu planu z innymi dokumentami

Studium uwarunkowań i kierunków zagospodarowania przestrzennego gminy Lubraniec (Uchwała Rady Miejskiej w Lubrańcu Nr VI/50/2019 z dnia 24.05.2019 r.)

W Studium uwarunkowań i kierunków zagospodarowania przestrzennego gminy Lubraniec² teren objęty miejscowym planem przeznaczony jest pod funkcję zabudowy mieszkaniowej i usługowej (MU), usługowej (U) oraz ogrodów działkowych (ZD). Teren ten posiada obowiązujący miejscowy plan zagospodarowania przestrzennego, jednak jak wykazała przeprowadzona „Analiza zmian w zagospodarowaniu przestrzennym, ocena aktualności studium uwarunkowań i kierunków zagospodarowania przestrzennego oraz miejscowych planów zagospodarowania przestrzennego gminy Lubraniec”³, ww. plan miejscowy jest nieaktualny i nie spełnia oczekiwań właścicieli gruntów oraz samorządu gminy.



Rysunek 1. Studium uwarunkowań i kierunków zagospodarowania przestrzennego gminy Lubraniec - wyrys.

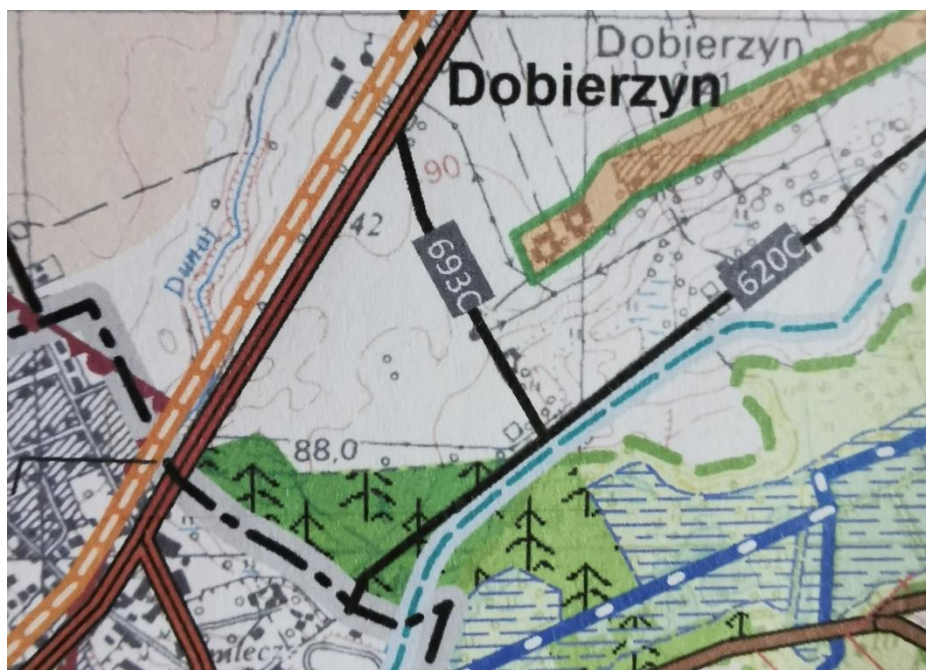
Źródło: Studium uwarunkowań i kierunków zagospodarowania przestrzennego gminy Lubraniec (Uchwała Rady Miejskiej w Lubrańcu Nr VI/50/2019)

Dla elektrowni wiatrowej zlokalizowanej w miejscowości Dobierzyn, a widocznej na rysunku wyrys ze Studium uwarunkowań i kierunków zagospodarowania przestrzennego gminy Lubraniec, zgodnie z wówczas obowiązującymi przepisami (studium uchwalone w 2019r.) wyznaczono obszar o ograniczeniach w użytkowaniu równym 10-krotności wysokości elektrowni wiatrowej $100\text{m} \times 10 = 1000\text{ m}$. Obecnie obowiązują przepisy, które określają minimalną odległość zabudowy mieszkaniowej na 700 m . – art. 4 ust. 4 ustawy z 20 maja 2016r. o inwestycjach w zakresie elektrowni wiatrowych (Dz.U.2021.724 t.j.). Granica obszaru ograniczeń w zagospodarowaniu nie ma zastosowania w przypadku przedmiotowego projektu miejscowego planu zagospodarowania przestrzennego, ponieważ najkrótsza odległość ww. elektrowni wiatrowej od granic terenu objętego przedmiotowym projektem miejscowego planu zagospodarowania przestrzennego to 802 m , tj. więcej niż ww. 700m . Na terenie objętym projektem miejscowego planu nie istnieje więc potrzeba określania szczegółowych warunków zagospodarowania terenu oraz ograniczeń w użytkowaniu związanych z lokalizacją elektrowni wiatrowej.

Na potrzeby ww. studium zostało sporządzone opracowanie ekofizjograficzne, które określiło ogólne uwarunkowania środowiska geograficznego dla terenu całej gminy, w tym dla przedmiotowego terenu.

² uchwała Rady Miejskiej w Lubrańcu Nr VI/50/2019 z dnia 24.05.2019 r.

³ uchwała Rady Miejskiej w Lubrańcu Nr XXVI/175/2017 z dnia 30.03.2017r.



Rysunek 2. opracowanie ekofizjograficzne - wyrys

Źródło: „Gmina Lubraniec. Opracowanie ekofizjograficzne”, Włocławek 2016

Strategia Rozwoju Województwa Kujawsko-Pomorskiego - Strategia przyśpieszenia 2030+ (uchwała Nr XXVIII/399/20 Sejmiku Województwa Kujawsko-Pomorskiego z dnia 21 grudnia 2020 r.)

Ustalenia planu poprzez podnoszenie standardów zamieszkania ludności z jednoczesnym poszanowaniem środowiska przyrodniczego realizują zawarty w Strategii obszar „Przestrzeń”, cel główny „Dostępna przestrzeń i czyste środowisko”.

Plan zagospodarowania przestrzennego województwa kujawsko-pomorskiego (Uchwała Nr XI/135/2003 Sejmiku Województwa Kujawsko-Pomorskiego z dnia 26.06.2003 r.)

Projekt planu realizuje kierunki zagospodarowania województwa kujawsko - pomorskiego w zakresie ochrony środowiska, w tym: poprawy jakości wód, w zakresie infrastruktury komunalnej, w tym rozbudowy sieci wodociągowej i uporządkowania gospodarki ściekowej. Przedmiotowy teren położony jest w obszarze zadania samorządu województwa służącego realizacji ponadlokalnych celów publicznych zawartych w Planie zagospodarowania przestrzennego województwa kujawsko-pomorskiego, tj. zadania nr 95 o znaczeniu wojewódzkim – przebudowa drogi wojewódzkiej nr 270 - budowa obwodnicy miasta – Lubraniec.

2.3 Cele ochrony środowiska ustanowione na szczeblu międzynarodowym, wspólnotowym i krajowym, istotne z punktu widzenia projektowanego dokumentu

Analiza dokumentów poziomu międzynarodowego, krajowego, regionalnego zajmujących się problematyką ochrony środowiska pozwala stwierdzić, iż cele ochrony ustanowione w tych dokumentach zostały zaadaptowane do projektu planu poprzez ustalenie określonych zapisów – nakazów i zakazów. Należy zaznaczyć, iż Polska jako kraj członkowski UE wiele celów ochrony środowiska ratyfikowała w formie ustaw i rozporządzeń, wobec powyższego znaczna część ustaleń zawartych w projekcie planu wynika z obowiązujących przepisów prawa.

Cele ustanowione na szczeblu międzynarodowym i wspólnotowym

Konferencja Narodów Zjednoczonych w Rio de Janeiro w 1992 r. (Podpisana przez Polskę w czerwcu 1992 roku, ratyfikowana w 1996 r.).

Na Konferencji zdefiniowano pojęcie zrównoważonego rozwoju jako równorzędne traktowanie racji społecznych, ekonomicznych i ekologicznych, co oznacza konieczność integrowania zagadnień ochrony środowiska z polityką w poszczególnych dziedzinach gospodarki. Projekt planu równorzędnie traktuje racje społeczne, ekonomiczne i ekologiczne poprzez wprowadzenie ustaleń zapewniających optymalne użytkowanie przedmiotowego terenu.

Agenda XXI - Globalny Program Działania na XXI wiek

Do problematyki ochrony środowiska odnosi się części II „Ochrona i zarządzanie zasobami przyrody”, gdzie znajdują się działania niezbędne do ochrony i prawidłowego zarządzania zasobami przyrody. Projekt planu zawiera ustalenia, które wpisują się w następujące działania: zapobieganie zagrożeniom, zwalczanie negatywnych zjawisk w środowisku, ochrona zasobów środowiska, bezpieczna gospodarka.

Cele ustanowione na szczeblu krajowym

Konstytucja Rzeczypospolitej Polskiej

Zgodnie z art. 5. Konstytucji Rzeczypospolitej Polskiej (przyjęta w 2007 r.) Rząd RP zapewnia ochronę środowiska kierując się zasadą zrównoważonego rozwoju. Art. 74 ustala natomiast, że ochrona środowiska jest obowiązkiem m.in. władz publicznych, które poprzez swą politykę powinny zapewnić bezpieczeństwo ekologiczne współczesnemu i przyszłym pokoleniom. Projekt planu zawiera szereg ustaleń, które realizują zasadę zrównoważonego rozwoju.

Krajowy Program Oczyszczania Ścieków Komunalnych - AKPOŚK (piąta aktualizacja zatwierdzona przez RM 31.07.2017 r.). Program ten zawiera wykaz aglomeracji o RLM 2 000, wraz z jednoczesnym wykazem niezbędnych przedsięwzięć w zakresie budowy, rozbudowy lub modernizacji oczyszczalni ścieków komunalnych oraz budowy i modernizacji zbiorczych systemów kanalizacyjnych, jakie należy zrealizować w tych aglomeracjach w latach 2016-2021. Przedmiotowy obszar (za wyjątkiem zachodniej części) jako fragment gminy Lubraniec został ujęty w Załączniku 2 – Wykaz aglomeracji oraz przedsięwzięć ujętych w AKPOŚK 2017 jako aglomeracja kanalizacyjna o nazwie Lubraniec o równoważnej liczbie mieszkańców 4 324 osób⁴.

Strategiczny plan adaptacji dla sektorów i obszarów wrażliwych na zmiany klimatu do roku 2020 z perspektywą do roku 2030, Warszawa październik 2013 r. (SPA)

Celem głównym SPA jest zapewnienie zrównoważonego rozwoju oraz efektywnego funkcjonowania gospodarki i społeczeństwa w warunkach zmian klimatu.

Cel główny zostanie osiągnięty poprzez realizację sześciu celów szczegółowych i wskazanych w ramach tych celów kierunków działań.

Realizacji celu głównego i celów szczegółowych sprzyjać będą także następujące działania o charakterze horyzontalnym:

- legislacyjne,
- organizacyjne,
- informacyjne,
- naukowe i tworzenie programów badawczych.

⁴ Aglomeracja kanalizacyjna Lubraniec została wyznaczona Rozporządzeniem Nr 41/2006 Wojewody Kujawsko-Pomorskiego z dnia 04.04.2006r., zmieniona następnie uchwałą Nr XXVII/179/2017 Rady Miejskiej w Lubrańcu z dnia 31.05.2017r. oraz uchwałą Nr V/49/2019 Rady Miejskiej w Lubrańcu z dnia 27.03.2019r.

Ustalenia zawarte w projekcie planu wpisują się w określone w SPA cele, zarówno cel główny jak i cele szczegółowe.

Tabela 1. Sposób uwzględnienia celów SPA w projekcie planu

Lp.	Cele szczegółowe SPA	Sposób uwzględnienia celów SPA w projekcie planu
1.	Zapewnienie bezpieczeństwa energetycznego i dobrego stanu środowiska	§ 6, §7, §12, §13
2.	Skuteczna adaptacja do zmian klimatu na obszarach wiejskich	§6, §13
3.	Rozwój transportu w warunkach zmian klimatu	§13. Rozdział 4
4.	Zapewnienie zrównoważonego rozwoju regionalnego i lokalnego z uwzględnieniem zmian klimatu	wszystkie zapisy
5.	Stymulowanie innowacji sprzyjających adaptacji do zmian klimatu	§10, §13
6.	Kształtowanie postaw społecznych sprzyjających adaptacji do zmian klimatu	§10, §13

Źródło: Analizy własne

Oceniając sposób, w jaki cele ochrony środowiska ustanowione na szczeblu międzynarodowym, wspólnotowym i krajowym oraz inne problemy środowiska zostały uwzględnienie w projekcie planu uznaje się, że warunek zostaje spełniony. Dokonana powyżej analiza celów ochrony środowiska wykazała, iż zapisy projektu planu zawierają istotne z punktu widzenia planu miejscowego kierunki, cele i działania określone w tych dokumentach.

3. Analizy i oceny

3.1. Ocena istniejącego stanu środowiska z uwzględnieniem obszarów prawnie chronionych

Przedmiotowy obszar objęty projektem mpzp położony jest w części wiejskiej gminy Lubraniec przy wschodniej granicy miasta Lubraniec. Jest to teren w znacznej części zagospodarowany – zabudowa mieszkaniowa jednorodzinna powstała w oparciu o mpzp z 1998r. Obok zabudowy mieszkaniowej, na przedmiotowym obszarze zlokalizowana jest stacja benzynowa, zabudowa zagrodowa, pole uprawne i nieurządzone boisko sportowe. Znajduje się również oczko wodne, czasowo pozbawione wody wg warunków hydrologicznych.

Cały obszar objęty projektem planu wyposażony jest w system kanalizacji sanitarnej i deszczowej.

Różnorodność biologiczna

Zasoby środowiska biotycznego na przedmiotowym terenie są ubogie, nawet te w sąsiedztwie oczka wodnego, które w większości roku nie jest wypełnione wodą, wokół oczka nie ma roślinności typowej dla tego typu zagłębień wodnych.

Obecnie teren jest dość silnie penetrowany przez mieszkańców.

Brak jest obiektów/obszarów podlegających ochronie na podstawie ustawy o ochronie przyrody.

Zidentyfikowano następujące zagrożenia:

- brak zagrożeń.

Ludzie i dobra materialne

Przedmiotowy obszar to teren kształtującej się zabudowy mieszkaniowej jednorodzinnej, osiedle domów jednorodzinnych o średnim i wysokim standardzie zabudowy. Osiedle zlokalizowane jest blisko granic administracyjnych miasta Lubrańca, przy drodze wojewódzkiej nr 270 zapewniającej dogodny dojazd do ośrodka regionalnego Włocławka, w sąsiedztwie terenu leśnego – stanowi więc atrakcyjne miejsce do życia.

Poważne awarie

Na przedmiotowym terenie ani w bezpośrednim sąsiedztwie nie występują zakłady o zwiększonym ryzyku lub zakłady o dużym ryzyku wystąpienia poważnej awarii przemysłowej (zgodnie z Rozporządzeniem Ministra Gospodarki z 09.04.2002 r. w sprawie rodzaju i ilości znajdujących się w zakładzie substancji niebezpiecznych, decydujących o zaliczeniu zakładu do zakładu o zwiększonym lub dużym ryzyku wystąpienia poważnej awarii przemysłowej (t.j.Dz.U.2019.1839 ze zm.). W związku z sąsiedztwem lasu w wyniku coraz częstszych wichur może dojść do zagrożenia polegającego np. na łamaniu drzew, a w wyniku wysokich temperatur do pożarów lasu.

Krajobraz akustyczny

Nie obserwuje się przekroczenia norm hałasu przemysłowego – brak zakładów przemysłowych na obszarze i w jego otoczeniu. W ciągu ostatnich lat nie prowadzono monitoringu hałasu na drodze wojewódzkiej nr 270, stąd brak danych na temat warunków akustycznych w pobliżu sąsiadującej bezpośrednio z przedmiotowym obszarem ww. drogi wojewódzkiej nr 270. W bliskiej odległości ww. drogi znajdują się tereny ogrodów działkowych – tereny rekreacji i odpoczynku. Są one jednak oddzielone od ww. drogi pasem zieleni, który tworzy bufor ochronny, zabezpieczający tereny ogrodów działkowych przed ewentualnym niekorzystnym oddziaływaniem drogi wojewódzkiej na tereny rekreacji i odpoczynku.

Zidentyfikowano następujące zagrożenia:

- pożary, wichury i ich skutki związane z sąsiedztwem kompleksu leśnego,

- ewentualny hałas drogowy od drogi wojewódzkiej nr 270, aczkolwiek zminimalizowany poprzez istniejący pas zieleni.

Rośliny i zwierzęta

Szata roślinna obszaru objętego opracowaniem jest bardzo uboga. Jest to teren w znacznym stopniu zagospodarowany – osiedle domów jednorodzinnych, ogrody działkowe, uprawy polowe. Nie występuje zatem tutaj roślinność naturalna, z wyjątkiem niewielkiego zagłębienia standardowo wypełnionego wodą, którego brzegi nieznacznie tylko porastają trawy. W ogrodach działkowych i ogrodach przydomowych towarzyszących zabudowie jednorodzinnej wprowadzono roślinność typową dla ogrodów urządzonych. I choć jest to niestety często roślinność obca geograficznie, np. żywotniki (tuje) to ma ona ważne znaczenie dla podniesienia jakości życia mieszkańców. W środkowej części przedmiotowego terenu zlokalizowane jest trawiaste boisko, stan darni jest jednak zły, co wynika z braku wody i w konsekwencji wysychaniu trawy.

Świat zwierzęcy, analogicznie do świata roślinnego jest stosunkowo ubogi, choć nie bez znaczenia dla środowiska geograficznego. Na terenach niezabudowanych, a więc polach uprawnych występują gryzonie polne, np. mysz polna, ptactwo, np., bażant. W ogrodach działkowych i przydomowych pospolite gatunki ptactwa, np. wróbel, gołąb, wrona, szpak oraz drobne gryzonie: np. kret, jeż, ale też pełna gama zapylaczy, np. pszczoły, osy, bąki.

Zidentyfikowano następujące zagrożenia:

- brak zagrożeń.

Wody powierzchniowe i podziemne

Przedmiotowy obszar leży w dorzeczu lewego dopływu Wisły – Zgłowiączki. Przez wschodnią część przedmiotowego terenu przebiega dział wodny krajowy trzeciego rzędu.

Bezpośrednio na przedmiotowym terenie nie występują wody powierzchniowe płynące, jednak w niedalekiej odległości na południe za terenami leśnymi przepływa ciek wodny Dunaj będący dopływem rzeki Zgłowiączki, która prowadzi w tym obszarze wody pozaklasowe. Wody powierzchniowe stojące reprezentowane są przez nieduże oczko wodne, obecnie pozbawione wody⁵ zlokalizowane w centrum przedmiotowego terenu, na działce nr 73/45.

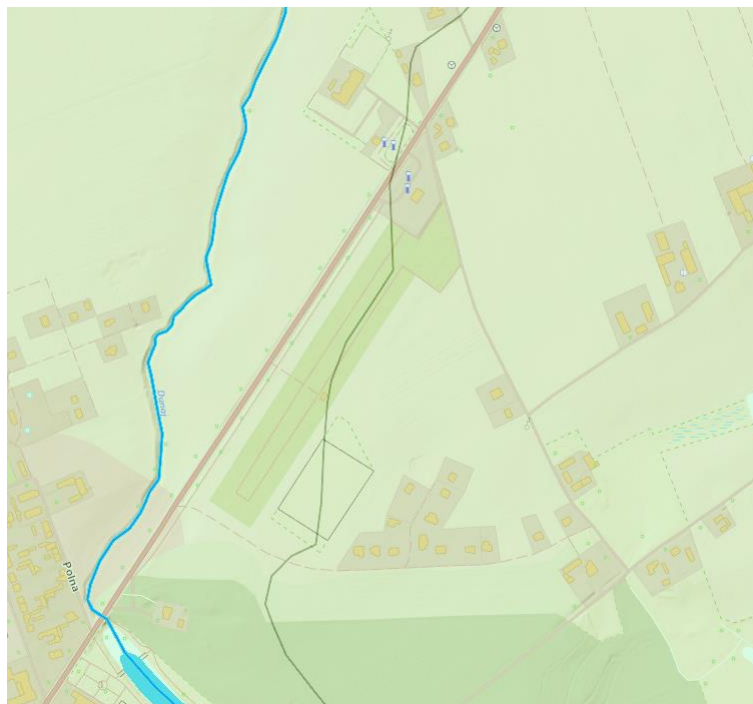
Pod względem podziału Polski na jednolite części wód powierzchniowych JCWP⁶, przedmiotowy obszar zlokalizowany jest w dwóch jednostkach:

jednostka nr RW2000112789 Zgłowiączka od jeziora Głuszyńskiego do ujścia. Status JCW – naturalna część wód. JCW jest monitorowana i obecnie posiada stan ogólny określony jako zły stan wód; stan/potencjał ekologiczny określony jako zły, stan chemiczny określony jako poniżej dobrego; ocena ryzyka nieosiągnięcia celu środowiskowego wykazała, iż jest to jednostka zagrożona. Cele środowiskowe dla tej jednostki ustalono jako: dobry stan ekologiczny, dobry stan chemiczny.

jednostka nr RW20001027858 Dunaj. Status JCW – naturalna część wód. JCW jest monitorowana i obecnie posiada stan ogólny określony jako zły stan wód; stan/potencjał ekologiczny określony jako umiarkowany; stan chemiczny – brak danych; ocena ryzyka nieosiągnięcia celu środowiskowego wykazała, iż jest to jednostka zagrożona. Cele środowiskowe dla tej jednostki ustalono jako: umiarkowany stan ekologiczny, dobry stan chemiczny.

⁵ Inwentaryzacja: kwiecień 2020, aktualizacja lipiec 2023r.

⁶ Plan gospodarowania wodami na obszarze dorzecza Wisły, Rozporządzenie Ministra Infrastruktury z 04.11.2022r.



Rysunek 3. Mapa podziału Polski na jednolite części wód powierzchniowych JCWP - okolice Lubrańca (wrys)

Źródło: Państwowe Gospodarstwo Wodne Wody Polskie, https://wody.isok.gov.pl/imap_kzgw/?gmap=gpPGW, dostęp: 19.07.2023

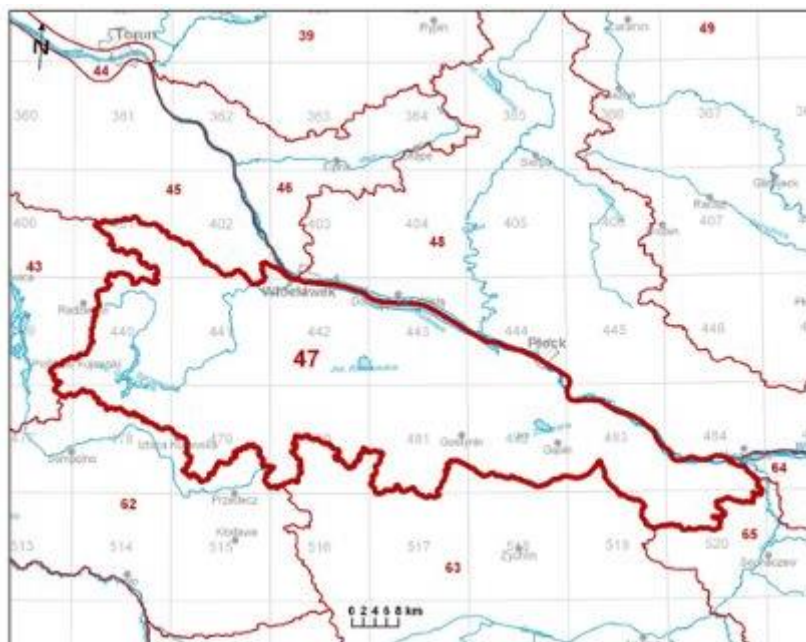
Pod względem regionalizacji hydrogeologicznej⁷ przedmiotowy teren położony jest w jednostce pierwszego poziomu wodonośnego o symbolu 10 p,ż/d/zsP/Q, oznacza to, iż utworami dominującymi w pierwszym poziomie wodonośnym są piaski różnoziarniste (p) z towarzyszącymi im żwirami(ż); należy do strefy hydrodynamiczno-geologicznej – dolina (d); charakteryzuje się zwierciadłem swobodnym (zs); pierwszy poziom wodonośny nie jest poziomem użytkowym (P); pierwszy poziom wód podziemnych stanowi poziom czwartorzędowy (Q).

Hydroizohipsa poziomu wodonośnego waha się pomiędzy 75 a 80 m n.p.m., a wody podziemne przepływają z kierunku północno-zachodniego na południowy-wschód. Potencjalna wydajność studni wierconej na tym terenie wynosi pomiędzy 30 a 50, a częściowo również powyżej 70 m³/h.

Pod względem podziału Polski na jednolite części wód podziemnych JCWPd⁸, przedmiotowy obszar zlokalizowany jest w jednostce nr 47. Jednostka charakteryzuje się dobrą, zarówno ogólną oceną stanu jak i oceną stanu ilościowego oraz jakościowego. Posiada ona status: zagrożona, jako główny powód zagrożenia wskazano: pobór wód podziemnych przez ujęcia w rejonie doliny Wisły pochodzi w znacznej części z infiltracji wód powierzchniowych.

⁷ Baza danych GIS Mapy hydrologicznej Polski 1:50 000

⁸ „Charakterystyka geologiczna i hydrogeologiczna zweryfikowanych JCWPd”, Warszawa 2008; <https://www.pgi.gov.pl/psh/> - dostęp: 19.07.2023r.



Rysunek 4. Mapa podziału Polski na jednolite części wód podziemnych (JCWPd) jednostka nr 47 (wyrys)

Źródło: <https://www.pgi.gov.pl/docman-tree/psh/zadania-psh/jcwpd/jcwpd-40-59/4465-karta-informacyjna-jcwpd-nr-47/file.html> -
dostęp:19.07.2023

Obszar objęty jest systemem grupowego gromadzenia i unieszkodliwiania ścieków.

Zidentyfikowano następujące zagrożenia:

- zagrożenie nieosiągnięcia celów środowiskowych dla JCWP i JCWPd.

Powietrze

Stan powietrza atmosferycznego w okolicach przedmiotowego terenu nie jest badany. Niemniej wobec intensywnego rozwoju zabudowy mieszkaniowej na przedmiotowym obszarze, ale także w sąsiednim mieście Lubraniec może dochodzić do zanieczyszczenia powietrza szczególnie w porze grzewczej poprzez używanie indywidualnych źródeł ciepła. Jednak należy stwierdzić, iż nowa zabudowa, bądź też zabudowa remontowana w okolicy wyposażona jest w ekologiczne źródła ciepła, toteż zagrożenie zanieczyszczenia powietrza jest minimalne.

Dlatego też na przedmiotowym terenie stan powietrza należy uznać za dobry, co jest konsekwencją sposobu zagospodarowania samego teren, jak i terenów sąsiednich oraz graniczących od wschodu terenów leśnych.

Zanieczyszczenie stanowić może ruch komunikacyjny odbywający się drogą wojewódzką nr 270, szczególnie może to być istotne dla znajdujących się blisko terenów ogrodów działkowych. Niemniej tereny te od ww. drogi oddzielone są pasem zieleni, który tworzy dla nich bufor ochronny.

Nie zidentyfikowano istotnych zagrożeń powietrza atmosferycznego, niewielkie zanieczyszczenie stanowić może ruch komunikacyjny odbywający się drogą wojewódzką nr 270 oraz emisja energetyczna zimą, szczególnie z obiektów usługowych i zabudowy mieszkaniowej.

Powierzchnia ziemi

Zgodnie z podziałem Polski na jednostki fizyczno-geograficzne, przedmiotowy teren znajduje się w megaregionie: Pozaalpejska Europa Środkowa; prowincji: Niż Środkowoeuropejski; podprowincji: Pojezierza Południowo-Bałtyckie, makroregionie: pojezierze Wielkopolskie, mezoregionie: Pojezierze Kujawskie.

Natomiast wg podziału przestrzeni geograficznej dokonanego ze względu na zróżnicowanie szaty roślinnej, przedmiotowy teren znajduje się w dziale B. Branderbursko-Wielkopolskim, krainie B.3. Kraina Kujawska; okręgu B.3.1. Okręg Czarnych Kujaw; podokręgu B.3.1.d Lubraniecki. Obszar

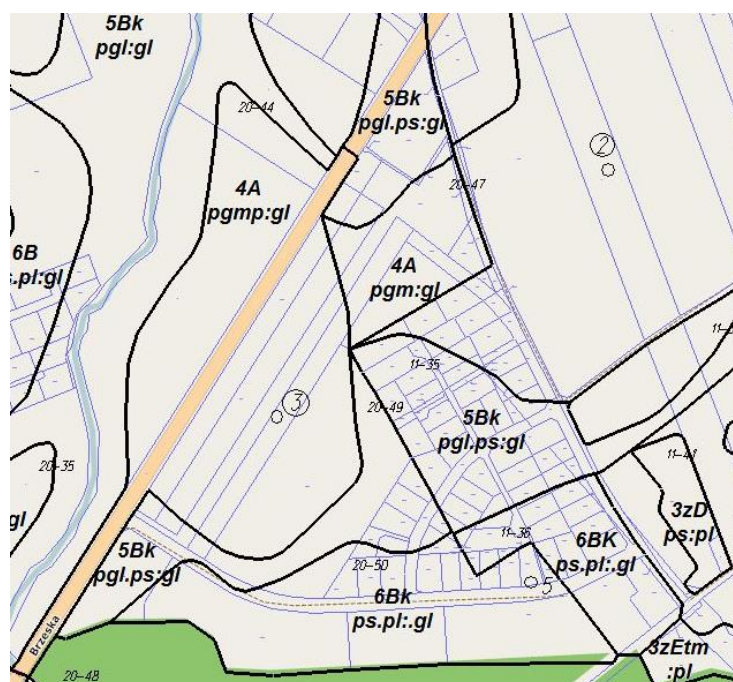
charakteryzuje się mało urozmaiconą rzeźbą terenu, jest to teren płaski o deniwelacjach rzędu 2-3 metry, położony pod względem form geomorfologicznych na wysoczyźnie morenowej płaskiej.

Na przedmiotowym obszarze nie występują gleby najwyższych klas bonitacyjnych (I-IIIa). Gleby klasy IIIb stanowią zwarty obszar w północno-wschodniej, i północno-zachodniej jego części. Gleby klasy IV występują we wschodniej oraz fragmentarycznie w północnej części obszaru. Niewielki fragment gleb klasy V występuje w południowej części obszaru. W granicach obszaru objętego opracowaniem występują następujące grupy typologiczne gleb:

A - gleby bielcowe lub gleby płowe

Bk – gleby brunatne kwaśne

Ww. grupy typologiczne gleb tworzą następujące kompleksy rolniczej przydatności gleb: żytńi bardzo dobry, żytńi dobry, żytńi słaby.



Rysunek 5. Kompleksy przydatności rolniczej gleb - okolice Lubrańca (wyrys).

Źródło: <http://wloclawek.geoportal2.pl/>, dostęp: 12.05.2021

Część gleb klasy I-III uzyskała zgodę na zmianę przeznaczenia na cele nierolnicze w wyniku procedury formalno-prawnej obowiązującego na tym obszarze mpzp.

Zidentyfikowano następujące zagrożenia:

- brak zagrożeń.

Krajobraz

Pod względem krajobrazowym przedmiotowy teren można określić jako obszary krajobrazu zurbanizowanego charakteryzujące się bardzo zubożałą fauną i florą, której podstawę stanowią gatunki wprowadzone przez człowieka.

Województwo kujawsko-pomorskie nie opracowało Audytu krajobrazowego, wobec czego nie ma możliwości odniesienia się do jego zapisów.

Zidentyfikowano następujące zagrożenia:

- brak zagrożeń.

Klimat, zmiany klimatu

Wg podziału klimatycznego Polski⁹ przedmiotowy obszar jest położony w środkowej dzielnicy klimatycznej (nr VII), obejmującej dorzecza środkowej Wisły i środkowej Warty. Jest to obszar o najmniejszym w Polsce opadzie rocznym (około 500 mm). Podstawowe parametry klimatyczne przedstawiają się następująco:

Średnia roczna temperatura powietrza: 8,5 °C

Najwyższe średnie temperatury w ciągu roku: lipiec, 18,0 – 18,5 °C

Najniższe średnie temperatury w ciągu roku: styczeń, -2,5°C

Maksymalnie i minimalne temperatury: 38°C i -32°C

Średnia długość okresu wegetacyjnego: ok. 210 – 215 dni

Średnia wartość wilgotności względnej: 70 – 75%

Średnia roczna suma opadów: 500 mm

Przeważający kierunek wiatrów w ciągu roku: zachodni

Średnia prędkość wiatru: 1-2 m/s

Średnia wartość parowania: 450 – 500 mm.

Powyższe warunki klimatyczne mają charakter uśredniony dla całej gminy Lubraniec, na terenie której występujące lokalne uwarunkowania powodują, iż tworzą się swego rodzaju lokalne warunki topoklimatyczne. Można z dużym przybliżeniem wskazać, iż przedmiotowy obszar znajduje się w obszarze oddziaływania klimatu lokalnego związanego z doliną przepływającej nieopodal rzeki Zgłowiączki. Może zatem w przedmiotowym terenie charakteryzować się zwiększoną wilgotnością powietrza, zmiennymi kierunkami wiatrów oraz występowaniem mgieł i inwersji temperatur. Aczkolwiek czynnikiem poważnie ograniczającym oddziaływanie rzeki na przedmiotowy teren jest oddzielenie go od rzeki terenami leśnymi wpływającymi generalnie pozytywnie na warunki klimatyczne.

Trendy zmian w środowisku wynikające ze zmian klimatu

W ostatnich dekadach mamy do czynienia z istotnymi zmianami klimatu, a ich odczuwalne skutki to przede wszystkim wzrost temperatury oraz wzrost częstotliwości i nasilenia zjawisk ekstremalnych. Zjawiska te powodują zarówno skutki pozytywne (wydłużenie okresu wegetacyjnego, dodatkowa możliwość uprawy międzyplonów i poplonów, zmniejszenie ograniczeń w uprawie roślin ciepłolubnych, skrócenie okresu grzewczego, wydłużenie sezonu turystycznego), jak i negatywne, choć wyraźnie należy podkreślić, iż te drugie przeważają stanowiąc zagrożenie dla społecznego i gospodarczego rozwoju miast i obszarów wiejskich. Skutki zmian klimatu odczuwalne są przez wiele dziedzin życia, w Polsce do najbardziej wrażliwych sektorów i obszarów zaliczono¹⁰: gospodarkę wodną, rolnictwo, leśnictwo, różnorodność biologiczną i obszary prawnie chronione, zdrowie, energetykę, budownictwo, transport, obszary górskie, strefę wybrzeża, gospodarkę przestrzenną i obszary zurbanizowane.

Wg scenariuszy zmian klimatu opracowanych na potrzeby SPA 2020 obecne i oczekiwane¹¹ zmiany klimatu wskazują, że największe zagrożenie dla gospodarki i społeczeństwa będą stanowiły ekstremalne zjawiska pogodowe (nawalne deszcze, powodzie, podtopienia, osunięcia ziemi, fale upałów, susze, huragany, osuwiska, itp). Zjawiska te będą prawdopodobnie występować z coraz większą częstotliwością i natężeniem, ale też będą dotyczyć coraz większych obszarów kraju.

⁹ R. Gumiński, 1949r.

¹⁰ Strategiczny plan adaptacji dla sektorów i obszarów wrażliwych na zmiany klimatu do roku 2020 z perspektywą do roku 2030 (SPA2020), Ministerstwo Środowiska, 2013r.

¹¹ scenariusze zmian klimatu dla Polski opracowano dla dwóch dekad 2001-2010 oraz 2021-2030.

Tabela 2. Zmiany podstawowych parametrów klimatu w Polsce w latach 1971-2090.

Wyszczególnienie	Dynamika zjawiska					Prognoza zjawiska			
	1971-1980	1981-1990	1991-2000	2001-2010	2011-2020	2021-2030	2041-2050	2061-2070	2071-2090
Średnia temperatura roczna [°C]	7,4	7,8	8,0	8,2	8,6	8,7	9,3	10,1	10,6
Liczba dni z T min < 0°C	114	107	101	102	97	97	82	72	65
Liczba dni z T max > 25°C	27	27	30	29	36	35	37	46	52
Dł. okresu wegetacyjnego T > 5°C (w dniach)	199	205	210	217	223	224	237	247	253
Maksymalny opad dobowy [mm]	25,4	25,6	25,6	31,5	30,3	31,9	32,2	32,9	33,7
Najdłuższy okres suchy (opad < 1mm)(w dniach)	20	21	21	20	22	22	22	24	24
Najdłuższy okres mokry (opad > 1mm)(w dniach)	9	9	9	9	9	9	9	9	9
Liczba dni z pokrywą śnieżną	100	87	84	82	71	71	58	49	42

Źródło: <http://klimada.mos.gov.pl/zmiany-klimatu-w-polsce/przyszle-zmiany-klimatu/>

Poza tym każda jednostka osadnicza, w tym szczególnie gospodarka funkcjonuje w ramach struktur krajowych i dalej UE czy światowych, co oznacza, że wpływ na nią mają nie tylko skutki zmian klimatu zachodzące na terytorium danego miasta, ale poprzez kooperacje również w kraju i na świecie.

Wyniki analizy scenariuszy klimatycznych wykazują, że:

temperatura wykazuje wyraźną tendencję wzrostową na obszarze całego kraju, większe ocieplenie jest spodziewane pod koniec stulecia, przyrosty temperatury są zróżnicowane regionalnie i sezonowo, największy wzrost temperatury powyżej 4,50°C w ostatnim trzydziestoleciu 21. wieku w zakresach niskich wartości temperatury jest widoczny zimą w regionie północno-wschodnim kraju, a w przypadku wysokich wartości temperatury latem w Polsce południowo-wschodniej;

wzrost temperatury jest prawidłowo odzwierciedlony w przebiegu wszystkich wskaźników klimatycznych opartych na tej zmiennej, np. wyraźna jest tendencja wydłużenia termicznego okresu wegetacyjnego, zauważa się jego wcześniejszy początek, maleje liczba dni z temperaturą minimalną mniejszą od 0°C a rośnie liczba dni z temperaturą maksymalną wyższą od 25°C, oczywiście przebiegi indeksów są uwarunkowane regionalnie, co bardzo dobrze oddają modele;

w przypadku opadu tendencje są mniej wyraźne, symulacje wskazują na pewne zwiększenie opadów zimowych i zmniejszenie opadów letnich pod koniec stulecia;

Charakterystyki temperatury takie jak np. liczba dni odzwierciedlają wzrostowe tendencje zmiany temperatury. Charakterystyki opadowe wykazują wydłużenie okresów bezopadowych, wzrost sumy opadów maksymalnych oraz skrócenie okresu zalegania pokrywy śnieżnej.

Na podstawie powyższych analiz można z dużym prawdopodobieństwem stwierdzić, iż głównymi zagrożeniami klimatycznymi dla przedmiotowego terenu są:

- wzrost wartości i liczby dni z temperaturą maksymalną powietrza,
- wzrost częstości występowanie fal upałów,
- wzrost okresów bezopadowych z wysoką temperaturą,
- wzrost liczby dni z burzą.

W konsekwencji powyższego najbardziej wrażliwymi sektorami/obszarami dla przedmiotowego terenu są:

- Zdrowie publiczne/ grupy wrażliwe, tj. osoby powyżej 65 roku życia, osoby przewlekle chore (układ oddechowy i krążenia), dzieci poniżej 5 roku życia, osoby z niepełnosprawnościami. Główne zagrożenie dla tych osób stanowi wysoka temperatura, burze, nawałne deszcze.
- Gospodarka wodna, tj. podsystem zaopatrzenia w wodę (wzrost okresów bezopadowych z wysoką temperaturą) oraz podsystem gospodarki ściekowej (wzrost deszczy nawałnych powodujących wzrost przepływów w kanalizacji deszczowej i ogólnospławnej – jej chwilową niewydolność)

- Energetyka, tj. podsystem elektroenergetyczny, gdzie zagrożenie stanowią wysokie temperatury powodujące wzrost obciążenia systemu elektroenergetycznego urządzeniami elektrycznymi (klimatyzatory, wentylatory). Burze z kolei z towarzyszącymi silnymi wiatrami mogą skutkować zerwaniem sieci napowietrznych przez powalone drzewa, powodując awarie w dostawie prądu, awarie oświetlenia ulicznego w rejonach zabudowy oraz wzdłuż ulic. Burze powodują również wyładowania atmosferyczne, które mogą uszkodzić lub zakłócić pracę urządzeń elektrycznych.

Zidentyfikowano następujące zagrożenia:

- wzrost wartości i liczby dni z temperaturą maksymalną powietrza,
- wzrost częstości występowanie fal upałów,
- wzrost okresów bezopadowych z wysoką temperaturą,
- wzrost liczby dni z burzą.

Zasoby naturalne

Na przedmiotowym obszarze występują następujące zasoby naturalne:

- gleby klas bonitacyjnych I-III. Część terenu, która w poprzednim, a obowiązującym mpzp została przeznaczona pod ogrody działkowe. Obecnie fragment ten ze względu na planowany nieco inny przebieg dróg zostanie przeznaczony pod funkcję zabudowy mieszkaniowo-usługowej, w tym usług publicznych, np. świetlica wiejska z zapleczem rekreacyjnym oraz tereny zieleni.

Zidentyfikowano następujące zagrożenia:

- brak zagrożeń.

Zabytki

Na przedmiotowym terenie nie znajdują się zabytki nieruchome wpisane do Gminnej ewidencji zabytków, Wojewódzkiej ewidencji zabytków czy rejestru Wojewódzkiego Konserwatora Zabytków. Nie zidentyfikowano również stanowisk archeologicznych.

Zidentyfikowano następujące zagrożenia:

- brak zagrożeń.

Przyrodnicze obszary chronione, w tym Obszary Natura 2000

Pod względem przyrodniczym przedmiotowy teren nie wykazuje silnych związków z szerszym otoczeniem. Wynika to ze sposobu zagospodarowania tegoż otoczenia. Od południa obszar graniczy poprzez tereny leśne z miastem Lubraniec, które z racji funkcji jakie pełni jest najbardziej zainwestowaną przestrzenią w całej gminie. Od zachodu obszar graniczy z drogą wojewódzką nr 270, która stanowi barierę czy to dla migracji zwierząt czy roślin. Podobnie od wschodu obszar graniczy z drogą gminną nr 693C, która również stanowi barierę dla migracji roślin i zwierząt, choć z racji mniejszej częstotliwości ruchu, w znacznie mniejszej skali. Największych związków z otoczeniem można się spodziewać od strony południowo-wschodniej, gdzie poprzez tereny leśne (lasy ochronne) przedmiotowy obszar graniczy z doliną cieku wodnego Dunaj, a następnie poprzez ten ciek z doliną rzeki Zgłowiączki. W ten sposób graniczy z korytarzem ekologicznym rzeki Zgłowiączki i kompleksem łąkowo-bagiennym (KŁB – 2). Jednak i tutaj przedmiotowy obszar od doliny rzeki również oddziela droga (droga gminna nr 620C).

Przedmiotowy obszar położony jest poza obszarami węzłowymi, biocentrami i strefami buforowymi oraz ostojami ptactwa będącymi elementami krajowej sieci ekologicznej ECONET POLSKA¹².

Nie występują tu, ani w bliskim sąsiedztwie obszary Natura 2000.

Przedmiotowy obszar nie odznacza się istotnymi zasobami przyrodniczymi, co wynika z faktu, iż jest to teren zmieniony antropogenicznie. Nie występują tu zatem obiekty, obszary chronione na podstawie

¹² Jędrzejewski W., Nowak S., Stachura K., Skierczyński M., Mysłajek R. W., Niedziałkowski K., Jędrzejewska B., Wójcik J. M., Zalewska H., Pilot M., Górny M., Kurek R.T., Ślusarczyk R. Projekt korytarzy ekologicznych łączących Europejską Sieć Natura 2000 w Polsce. Zakład Badania Ssaków PAN, Białowieża 2011

ustawy o ochronie przyrody. Ponieważ jest to teren o nowej zabudowie powstającej „na surowym korzeniu”, a jednocześnie nie zidentyfikowano tu obiektów/obszarów archeologicznych, toteż nie występują tu obiekty, obszary chronione na podstawie ustawy o ochronie i opiece nad zabytkami. Niemniej zagospodarowane i urządzone ogrody działkowe i przydomowe mają ważne znaczenie dla jakości życia człowieka i pozytywnie wpływają na zmiany klimatyczne – rośliny pochłaniają CO₂, produkują O₂, stanowią o walorach estetycznych miejsca. Jedynym zasobem przyrodniczym podlegającym ochronie prawnej na podstawie ustawy o ochronie gruntów rolnych i leśnych są gleby klasy IIIb. Występują one głównie w centralnej, zachodniej i południowej części obszaru. Część terenów występowania ww. gleb została poddana na podstawie mpzp z 1998 roku zmianie przeznaczenia funkcji rolnej na funkcję nierolniczą i obecnie jest sukcesywnie zabudowywana. Zidentyfikowano następujące zagrożenia:

- brak zagrożeń.

3.2. Ocena istniejącego stanu środowiska na obszarach objętych przewidywanym znaczącym oddziaływaniem

Ustalenia zapisane w projekcie planu nie wpłyną na znaczącą zmianę środowiska na terenie objętym tym projektem. Wynika to z faktu, iż przedmiotowy teren to obszar zainwestowany, a plan miejscowy ma jedynie na celu uporządkować stan istniejący i doprowadzić do zgodności z polityką przestrzenną zapisaną w Studium. Przedmiotowy teren objęty był już mpzp, w tym zaplanowano tu funkcję zabudowy mieszkaniowej jednorodzinnej i wielorodzinnej, terenów rekreacji, usług, ogrodów działkowych. Wykonana na potrzeby ww. mpzp prognoza oddziaływania na środowisko nie wykazała przeciwwskazań dla realizacji projektu planu. Podobnie teraz, realizacja planu nie będzie miała znaczącego oddziaływania na poszczególne komponenty środowiska jak i jego całość. Ewentualne zmiany mogą mieć jedynie charakter pozytywny i dotyczyć będą wprowadzenia ładu przestrzennego w krajobrazie, w tym zachowanie istniejących i powstanie nowych terenów zieleni, w tym zieleni urządzonej i zieleni ogrodów działkowych (1ZP, 2ZP, 3ZP, 1ZD, 2ZD, 1ZP/KS).

Stan środowiska na przedmiotowym terenie jest stosunkowo dobry, brak istotnych zagrożeń. Objęcie tego terenu funkcją zabudowy mieszkaniowej, usługowej, ogrodów działkowych jest zgodne z ustaleniami studium uwarunkowań i kierunków zagospodarowania przestrzennego gminy Lubraniec.

3.3. Potencjalne zmiany stanu środowiska w przypadku braku realizacji projektu planu

Obszar objęty projektem planu ma duże znaczenie dla mieszkańców gminy Lubraniec, umożliwi bowiem osiedlanie się w bliskim sąsiedztwie miasta Lubraniec z dogodnym połączeniem za sprawą drogi wojewódzkiej nr 270 z ośrodkiem regionalnym Włocławkiem, w sąsiedztwie lasu. Znaczna część przedmiotowego terenu to obszary już zainwestowane, dlatego też brak realizacji projektu planu nie będzie powodował znaczących zmian w środowisku. Zapewne inwestowanie na tym terenie odbywałoby się na podstawie obowiązującego mpzp. Niemniej zmieniające się potrzeby miasta i gminy Lubraniec oraz poszczególnych inwestorów i mieszkańców spowodowały konieczność wprowadzenia zmian w obowiązującym dokumencie.

Projekt planu przewiduje zabudowę mieszkaniową, usługową, planuje tereny zieleni urządzonej, a także infrastrukturę techniczną i układ komunikacyjny. W wyniku jego realizacji nastąpi uzupełnienie zabudowy o różnej funkcji oraz infrastruktury technicznej. Obszar ten, ze względu na duże znaczenie dla mieszkańców jako teren graniczący z miastem Lubraniec wymaga określenia ścisłych i jasnych zasad zagospodarowania w celu ochrony i kształtowania ładu przestrzennego i ochrony zieleni. Brak sporządzenia planu miejscowego, który takie zasady określa, a w konsekwencji brak realizacji jego postanowień może skutkować następującymi niekorzystnymi zjawiskami:

- ograniczenie możliwości dalszego rozwoju gospodarczego i aktywizacji terenów gminy i miasta,
- zahamowanie działań zmierzających do wprowadzenia ładu przestrzennego i wdrożenia zasad zrównoważonego rozwoju,

- zmiany w strukturze przestrzennej przedmiotowego terenu w wyniku chaotycznego rozwoju budownictwa, w tym: powstawanie obcych form zabudowy, zachwianie równowagi pomiędzy terenami zainwestowanymi a biologicznie czynnymi, niekontrolowane zmniejszenie powierzchni biologicznie czynnej,

- niewłaściwe zagospodarowanie terenów zieleni.

Należy podkreślić, iż przy formułowaniu ustaleń zagospodarowania w projekcie planu znaczący wpływ miała analiza uwarunkowań przyrodniczych i antropologicznych, wynikających z istniejącego stanu zagospodarowania terenu, a także z warunków ekofizjograficznych. Dlatego też skutkami środowiskowymi braku realizacji tych ustaleń mogłyby być zmiany krajobrazowe i zagrożenia środowiska wynikające z niedostosowania infrastruktury technicznej do zagospodarowania.

Utrzymanie istniejącego stanu środowiska, bez kontynuowania wprowadzania zabudowy mieszkaniowej, usługowej mogłoby zaistnieć wówczas, gdy odnotowanoby brak zainteresowania inwestorów ofertą terenów o przeznaczeniu mieszkaniowym czy usługowym. Jest to jednak mało prawdopodobne. Jednak nawet gdyby taka sytuacja miała miejsce, to wówczas jedynym efektem takiego stanu rzeczy mógłby być spontaniczny rozwój zbiorowisk roślinnych na terenach do tej pory niezainwestowanych. Takie tereny w obszarze podmiejskim nie stanowią jednak waloru, a jedynie problem, są bowiem miejscem np. składowania śmieci, spotykana się niepożądanych osób. Przedmiotowy teren został podzielony już na działki budowlane na podstawie obowiązującego mpzp z 1998 r.

Nie przewiduje się pozytywnych zmian stanu środowiska wobec braku realizacji projektu planu.

3.4. Istniejące problemy ochrony środowiska istotne z punktu widzenia realizacji projektu planu

Na przedmiotowym obszarze stan środowiska należy uznać za dobry, co jest związane ze sposobem zagospodarowaniem bezpośrednio obszaru jak i jego bliższego i dalszego otoczenia.

Na przedmiotowym obszarze nie identyfikuje się szczególnych źródeł zagrożeń. Wg map zagrożenia powodziowego¹³ przedmiotowy teren nie jest zagrożony wystąpieniem powodzi. Ze względu na płaską powierzchnię terenu nie występują tu również obszary narażone na osuwanie się mas ziemnych. Mimo to analiza obecnego zagospodarowania oraz stanu środowiska na obszarze opracowania wskazuje na istnienie ewentualnych problemów ochrony środowiska istotnych z punktu widzenia realizacji projektu planu:

- stan powietrza atmosferycznego - wobec intensywnego rozwoju zabudowy mieszkaniowej na przedmiotowym obszarze, ale także w sąsiednim mieście Lubraniec może dochodzić do zanieczyszczenia powietrza szczególnie w porze grzewczej poprzez używanie indywidualnych źródeł ciepła. Jednak należy stwierdzić, iż nowa zabudowa, bądź też zabudowa remontowana w okolicy wyposażona jest w ekologiczne źródła ciepła, toteż zagrożenie zanieczyszczenia powietrza jest minimalne. Ewentualne niekorzystne oddziaływanie istniejącej drogi wojewódzkiej ze względu na istniejący pas zieleni stanowiący bufor pomiędzy ww. drogą a istniejącymi i adaptowanymi w przedmiotowym miejscowym planie terenami ogrodów działkowych jest znacznie zminimalizowane.

- stacja benzynowa znajdująca się w północno-wschodniej części przedmiotowego obszaru. Z racji rodzaju działalności może tam dojść do wybuchu zgromadzonego paliwa, jednak obiekty takie funkcjonują w określonych normach prawnych zabezpieczających przed wystąpieniem zdarzeń niepożądanych i niebezpiecznych,

- tereny upraw rolniczych występujące bezpośrednio na przedmiotowym obszarze jak i w bezpośrednim otoczeniu. Poprzez używanie nawozów na polach uprawnych może dochodzić do zanieczyszczenia gleb azotem. Jednak przedmiotowy obszar nie został wskazany¹⁴ jako obszar wód

¹³ Mapy zagrożenia powodziowego i mapy ryzyka powodziowego zostały opracowane w ramach projektu "Informatyczny System Osłony Kraju przed nadzwyczajnymi zagrożeniami" (ISOK) przez Instytut Meteorologii i Gospodarki Wodnej PIB - Centra Modelowania Powodzi i Suszy w Gdyni, Poznaniu, Krakowie i we Wrocławiu i przekazane jednostkom samorządu terytorialnego w kwietniu 2015r.

¹⁴ ROZPORZĄDZENIE DYREKTORA REGIONALNEGO ZARZĄDU GOSPODARKI WODNEJ W GDAŃSKU z dnia 01 marca 2017 r. w sprawie określenia wód powierzchniowych i podziemnych wrażliwych na zanieczyszczenie związkami azotu ze źródeł rolniczych oraz obszaru szczególnie narażonego, z którego odpływ azotu ze źródeł rolniczych do tych wód należy ograniczyć w regionie wodnym Dolnej Wisły

powierzchniowych czy podziemnych wrażliwych na zanieczyszczenie związkami azotu ze źródeł rolniczych,

- droga wojewódzka nr 270 jako droga przewozu materiałów niebezpiecznych (ale mało prawdopodobne),

- wystąpienia pożarów, wiatrołomów wobec bliskości kompleksów leśnych od wschodniej granicy. Sąsiedztwo lasów z jednej strony powoduje powstawanie przyjaznego i korzystnego mikroklimatu, jednak z drugiej strony powoduje groźbę wystąpienia pożaru, a także wiatrołomów wobec coraz częstszych ekstremalnych zjawisk pogodowych,

- zmiany klimatu (wzrost wartości i liczby dni z temperaturą maksymalną powietrza, wzrost częstości występowanie fal upałów, wzrost okresów bezopadowych z wysoką temperaturą, wzrost liczby dni z burzą).

4. Oceny rozwiązań

4.1. Ocena przewidywanych znaczących oddziaływań na środowisko oraz cele i przedmiot ochrony Natura 2000 i jego integralność

Każda działalności materialna człowieka, wywiera wpływ na przyrodę. Wpływ/oddziaływanie ten może być przede wszystkim pozytywny (np. na terenach zdewastowanych i długo użytkowanych można, działając świadomie, uzyskać restytucję niektórych cech środowiska i ewentualnie poprawę środowiska w całości) lub negatywny (szczególnie, jeśli jest prowadzona na obszarach chronionych lub mało zmienionych), długo lub krótkotrwały.

Ocena oddziaływania projektu planu na tereny objęte projektem mpzp prowadzi do wniosku, że może mieć ono (oddziaływanie) jedynie charakter neutralny lub pozytywny. Wynika to z faktu, iż tereny te są już zainwestowane, a ustalenia planu wprowadzają jedynie kontynuację funkcji już istniejącej i porządkują owo zagospodarowanie, w tym zachowują naturalne obniżenie terenu czasowo wypełniane wodą jako teren zieleni urządzonej. Podczas oceny dokonano również oceny powiązań między łagodzeniem zmian klimatu, adaptacją do nich oraz innymi kwestiami środowiskowymi.

Tabela 3. Analiza oddziaływania planowanych funkcji na poszczególne elementy środowiska.

Elementy środowiska	Projektowana funkcja terenu			
	MN/U, MN, RM	U	ZP, ZP/KS, ZD	KD-L, KD-D, KDW, KDX, KX, KS
Różnorodność biologiczna	Ubytek powierzchni terenów biologicznie czynnych (BDS)	Ubytek powierzchni terenów biologicznie czynnych jednak minimalne, ponieważ będzie miało miejsce tylko uzupełnienie istn. zabudowy (BDS)	Zachowanie istniejących zbiorowisk (BDS) Nieznaczny ubytek powierzchni terenów biologicznie czynnych (BDS)	Ubytek powierzchni terenów biologicznie czynnych (BDS)
Ludzie	Wzrost standardu życia (PDS)	Zagrożenie wybuchem - mało prawdopodobne (BDS)	Wzrost standardu życia (BDS)	Wzrost komfortu i bezpieczeństwa podróży (BDS) Emisja hałasu i wibracji (BŚCH)
Zwierzęta i Rośliny	Zmniejszenie obszaru czasowego bytowania (PSCH)	Zmniejszenie obszaru czasowego bytowania (PSCH)	Zachowanie istniejących zbiorowisk (BDS)	Zmniejszenie obszaru czasowego bytowania (PŚCH) Tworzenie barier przyrodniczych

	Powstanie nowych zbiorowisk kulturowych (ogrody przydomowe) (BDS)	Powstanie nowych zbiorowisk kulturowych (zieleni urządzona) (BDS)		(BDS)
Wody	Ewentualne lecz mało prawdopodobne przenikanie do wód gruntowych nieczystości wynikające z nieszczelnych systemów	Ewentualne lecz mało prawdopodobne przenikanie do wód gruntowych nieczystości wynikające z nieszczelnych systemów	Zachowanie naturalnych warunków (BDS)	Ewentualny spływ zanieczyszczeń typu komunikacyjnego (BŚCH)
Powietrze	Wprowadzanie do powietrza gazów i pyłów ze źródeł niskich (BKCH)	Wprowadzanie do powietrza gazów i pyłów ze źródeł niskich (BKCH)	Zachowanie dobrych warunków przewietrzania, poprawa warunków aeorosanitarnych (BDS)	Wprowadzanie do powietrza gazów i pyłów typu komunikacyjnego (BŚCH)
Powierzchnia ziemi	Likwidacja pokrywy glebowej jednak minimalne, ponieważ będzie miało miejsce tylko uzupełnienie istn. zabudowy (BDS)	Likwidacja pokrywy glebowej jednak minimalne, ponieważ będzie miało miejsce tylko uzupełnienie istn. zabudowy (BDS)	Zachowanie naturalnych warunków, uporządkowanie terenu (BDS) Niewielka likwidacja pokrywy glebowej (BDS)	Likwidacja pokrywy glebowej (BDS) degradacja chemiczna gleb (PDS)
Krajobraz	Wprowadzenie dodatkowej formy pochodzenia antropogenicznego (BDS)	Brak oddziaływania- adaptacja stanu istniejącego	Zachowanie naturalnych warunków (BDS) Uporządkowanie przestrzeni (BDS)	Wprowadzenie dodatkowej formy pochodzenia antropogenicznego (BDS)
Klimat	Brak wpływu	Brak wpływu	Zachowanie naturalnych warunków, retencja wody, produkcja tlenu (BDS)	Brak wpływu
Zasoby naturalne	Brak wpływu	Brak wpływu	Zachowanie naturalnych warunków, ochrona zasobów (BDS)	Brak wpływu
Zabytki	Brak wpływu	Brak wpływu	Brak wpływu	Brak wpływu
Dobra materialne	Wzrost wartości gruntów (BDS)	Wzrost wartości gruntów (BDS)	Wzrost wartości gruntów (BDS)	Wzrost wartości gruntów (BDS)

Źródło: Analizy własne. Oddziaływanie oznaczono: B-bezpośrednie, P-pośrednie, K-krótkoterminowe, D-długoterminowe, Ś-średnioterminowe, S-stałe, CH-chwilowe; **negatywne**, pozytywne lub brak.

Różnorodność biologiczna

Projekt planu będzie miał pozytywny wpływ na różnorodność biologiczną ze względu na usankcjonowanie istniejącego sposobu zagospodarowania terenów zieleni (1 -2 ZP) oraz zachowanie terenów zagłębienia czasowo wypełnionego wodą (3ZP), a także ogrodów działkowych (1ZD), w tym wprowadzenie terenu ogólnego w ogrodach działkowych (2ZD). Ma to na celu zagospodarowanie

terenu pod roślinność naturalną, głównie drzewa, stworzenie terenu naturalnie retencjonującego wodę i stanowiącego ostoję drobnej zwierzyny, owadów i ptactwa w terenie przestrzeni publicznej. Teren ten będzie służył integracji społecznej oraz edukacji ekologicznej. Ww. działania umożliwią dalsze bytowanie roślin i zwierząt w tych terenach oraz ich swobodną migrację. W § 7 zapisano:

1. Maksymalna ochrona zieleni, przez co należy rozumieć zachowanie, i właściwe wykorzystanie zdrowej biologicznie roślinności i drzewostanu, a także prowadzenia działalności inwestycyjnej przy zachowaniu przepisów szczególnych dotyczących wycinki drzew i krzewów.

Do nieznacznego zmniejszenia się powierzchni biologicznie czynnej może dojść w obszarach dotychczas niezainwestowanych, a przeznaczonych w projekcie planu pod zabudowę mieszkaniową (MN, MN/U), usługową (U), oraz modernizację istniejących dróg. Projekt określa minimalną powierzchnię biologicznie czynną – 20% dla U i 50% dla MN - co zabezpiecza przed nadmiernym i niewłaściwym zabudowywaniem przestrzeni.

Nie przewiduje się znaczącego negatywnego wpływu na różnorodność biologiczną, przewiduje się wpływ pozytywny.

Ludzie

Realizacja projektu planu wpłynie w głównej mierze na polepszenie się warunków życia ludności. Wskaźniki zapisane w projekcie planu dla projektowanej zabudowy wskazują, iż będzie to zabudowa o dobrym i bardzo dobrym standardzie. Poprawie ulegnie także infrastruktura techniczna, w tym komunikacyjna – nadanie odpowiednich parametrów już istniejącym drogom polepszy komfort i bezpieczeństwo podróżowania. Adaptacja terenów zieleni i nadanie im funkcji terenów zieleni urządzonej, w tym z możliwością realizacji placów zabaw, obiektów małej architektury, itp. przyczyni się do podniesienia komfortu i warunków zamieszkania. Komunikacja może być źródłem hałasu i wibracji, na samym przedmiotowym obszarze nie przebiegają drogi, po których odbywa się intensywny ruch, w tym samochodów ciężkich, ruch taki odbywa się w bezpośrednim sąsiedztwie. Zapisy projektu planu dotyczące określenia terenów w zakresie ochrony przed hałasem (§7) minimalizują te zagrożenia.

Przedmiotowy projekt planu służy ochronie zdrowia i życia ludzi, również w kontekście istniejących i planowanych do realizacji przedsięwzięć mogących znacząco oddziaływać na środowisko, poprzez zapisy § 7:

1. Nakaz wyposażenia obiektów budowlanych w urządzenia nie powodujące pogorszenia standardów jakości środowiska, w tym w celu ochrony przed drganiami i emisjami zanieczyszczeń oraz eliminacji zagrożeń dla higieny i zdrowia właścicieli i użytkowników nieruchomości położonych na terenach i działkach budowlanych z zabudową mieszkaniową jednorodzinną, z zabudową mieszkaniową jednorodzinną z usługami nieuciążliwymi, a także w bezpośrednim sąsiedztwie z terenami, na których zlokalizowana jest taka zabudowa.
2. Zakaz lokalizacji przedsięwzięć mogących zawsze i potencjalnie znacząco oddziaływać na środowisko, określonych w przepisach odrębnych, w tym przedsięwzięć mogących niekorzystnie oddziaływać na zdrowie ludzi oraz zakładów o dużym ryzyku wystąpienia poważnej awarii przemysłowej i zakładów o zwiększonym ryzyku wystąpienia poważnej awarii przemysłowej, z wyłączeniem niezbędnej infrastruktury technicznej oraz sieci i urządzeń telekomunikacyjnych.

Swego rodzaju zagrożenie może stanowić stacja benzynowa znajdująca się w północno-wschodniej części przedmiotowego obszaru. Z racji rodzaju działalności może tam dojść do wybuchu zgromadzonego paliwa, jednak obiekty takie funkcjonują w określonych normach prawnych zabezpieczających przed wystąpieniem zdarzeń niepożądanych i niebezpiecznych.

Kolejne zagrożenie mogą stanowić tereny upraw rolniczych występujące bezpośrednio na przedmiotowym obszarze jak i w bezpośrednim otoczeniu. Poprzez używanie nawozów na polach uprawnych może dochodzić do zanieczyszczenia gleb azotem. Jednak przedmiotowy obszar nie został

wskazany¹⁵ jako obszar wód powierzchniowych czy podziemnych wrażliwych na zanieczyszczenie związkami azotu ze źródeł rolniczych.

Pewne zagrożenie może stanowić zlokalizowana poza terenem objętym miejscowym planem, ale z nim granicząca, droga wojewódzka nr 270 jako droga przewozu materiałów niebezpiecznych.

Nie przewiduje się znaczącego negatywnego wpływu na zdrowie ludzi, przewiduje się pozytywny wpływ na jakość warunków zamieszkania.

Zwierzęta i rośliny

Przedmiotowy projekt planu nie ingeruje w obszary stanowiące siedliska roślin i zwierząt. Wg opracowania W. Jędrzejewskiego¹⁶ przedmiotowy teren nie jest objęty korytarzem ekologicznym. Uwarunkowania dla bytowania roślin i zwierząt są bardzo ubogie, jest to w głównej mierze teren zainwestowany. Projekt planu wprowadza tereny zieleni urządzonej (a więc zachowuje istniejące zbiorowiska), zachowuje tereny ogrodów działkowych, zakłada wykorzystywanie części niezabudowanych działek budowlanych jako ogrody przydomowe, co będzie miało pozytywny wpływ na możliwość bytowania drobnych gatunków zwierząt i roślin. Wprowadzenie zabudowy może doprowadzić do niewielkiego zmniejszenia obszaru bytowania zwierząt i roślin, choć należy pamiętać, iż jest to teren już w części zagospodarowany. Grodzienia mogą stanowić bariery dla przemieszczających się zwierząt. Jednak zapisy planu, które nakazują w terenach znajdujących się w sąsiedztwie lasu (2MN/U, 7MN, 8MN, 1RM) w przypadku lokalizacji ogrodzeń pozostawienie przestrzeni między gruntem a ogrodzeniem w celu umożliwienia przemieszczania się drobnych zwierząt, minimalizują to zagrożenie.

Na całym przedmiotowym obszarze plan ustala (§7) „maksymalną ochronę zieleni, przez co należy rozumieć zachowanie, i właściwe wykorzystanie zdrowej biologicznie roślinności i drzewostanu, a także prowadzenia działalności inwestycyjnej przy zachowaniu przepisów szczególnych dotyczących wycinki drzew i krzewów”.

Wody

Projekt planu realizuje cele środowiskowe dla jednolitych części wód podziemnych poprzez określenie nakazów i zakazów wynikających z przepisów odrębnych, co umożliwi zaopatrzenie ludności w wodę przeznaczoną do spożycia, a więc umożliwi osiągnięcie celu środowiskowego określonego dla JCWPd. Obszar objęty mpzp wyposażony jest w system kanalizacji sanitarnej, dlatego ewentualny negatywny wpływ realizacji mpzp na jakość wód jest mało prawdopodobny i może wiązać się jedynie z awarią systemu. Działania zaproponowane w projekcie planu są zgodnie z art. 83 Prawo wodne. Teren objęty przedmiotowym projektem miejscowego planu zagospodarowania przestrzennego zlokalizowany jest poza aglomeracją kanalizacyjną wyznaczoną uchwałą Nr XIX/179/2020 Rady Miejskiej w Lubrańcu z dnia 29 grudnia 2020 r. w sprawie wyznaczenia obszaru i granic aglomeracji Lubraniec (wskazaną również w VI Aktualizacji Krajowego programu Oczyszczania Ścieków Komunalnych). Niemniej na terenie tym istnieje sieć kanalizacyjna, do której już podłączone są istniejące budynki. Wobec powyższego zasadne jest określenie ustaleń w zakresie odprowadzenia ścieków komunalnych jako: odprowadzanie ścieków bytowych do sieci kanalizacyjnej.

Na przedmiotowym obszarze nie występują wody powierzchniowe, jedynie zagłębienie, które ze względu na panujące od kilku lat warunki pogodowe – susza, nie jest wypełnione wodą. Miejsce to zostało przeznaczone pod funkcję zieleni urządzonej (3ZP) z możliwością odtworzenia zbiornika wodnego, co wpływa pozytywnie na warunki wodne w tym terenie (zachowanie naturalnych warunków). Projekt planu wprowadza teren ogólny w ogrodach działkowych z możliwością wprowadzenia drzew, co będzie miało istotne znaczenie dla zachowania naturalnej retencji wód.

¹⁵ ROZPORZĄDZENIE DYREKTORA REGIONALNEGO ZARZĄDU GOSPODARKI WODNEJ W GDAŃSKU z dnia 01 marca 2017 r. w sprawie określenia wód powierzchniowych i podziemnych wrażliwych na zanieczyszczenie związkami azotu ze źródeł rolniczych oraz obszaru szczególnie narażonego, z którego odpływ azotu ze źródeł rolniczych do tych wód należy ograniczyć w regionie wodnym Dolnej Wisły

¹⁶ W. Jędrzejewski „Projekt korytarzy ekologicznych łączących europejską sieć Natura 2000 w Polsce”, opracowanie sporządzone na zlecenie Ministerstwa Ochrony Środowiska w 2005r.

Ustalenia planu wpływają pozytywnie na JCWP. Nie należy spodziewać się spływu wód zanieczyszczonych z ulic (choć potencjalnie jest to możliwe), ponieważ obecnie stosowana technika budowy dróg i ulic zabezpiecza przed takim zagrożeniem.

Nie przewiduje się znaczącego negatywnego wpływu na środowisko wodne.

Powietrze

Głównymi czynnikami zanieczyszczenia powietrza jest komunikacja i emisja z ogrzewania w sezonie grzewczym. Projekt planu wprowadza dodatkową zabudowę jako uzupełnienie już istniejącej, głównie usługową i mieszkaniową oraz akceptuje zabudowę/funkcję już istniejącą, która teoretycznie może stanowić punktowe źródło zanieczyszczeń. Jednak na przedmiotowym terenie jest to nowa zabudowa, gdzie stosowane są standardy ochrony środowiska. Projekt planu zakłada zaopatrzenie w energię cieplną w oparciu o bezemisyjne lub niskoemisyjne indywidualne źródła ciepła, w związku z czym można założyć, iż emisja zanieczyszczeń do powietrza będzie minimalna. Problem może stanowić natomiast komunikacja, w tym szczególnie przebiegająca w bezpośrednim sąsiedztwie terenu objętego projektem planu droga wojewódzka. Jednak nadanie właściwych parametrów drogom w projekcie planu usprawni ruch, co zminimalizuje emisję zanieczyszczeń do powietrza. Ponadto adaptacja istniejących terenów zieleni zlokalizowanych wzdłuż drogi wojewódzkiej jako terenów zieleni urządzonej (1ZP-2ZP, 1ZP/KS), będzie miało wpływ minimalizujący ewentualne niekorzystne oddziaływanie drogi wojewódzkiej. Nie przewiduje się, więc znaczącego negatywnego wpływu na powietrze.

Powierzchnia ziemi

Obszar objęty projektem planu nie odznacza się dużym urozmaiceniem terenu. Dla zminimalizowania oddziaływania wprowadzenia zabudowy i zainwestowania projekt planu określa wskaźniki zabudowy, np. powierzchni biologicznie czynnej na od 20% dla terenów usługowych (U) do 80% dla ogrodów działkowych (ZD), które minimalizują te wpływy zainwestowania. Nie należy przewidywać zanieczyszczenia powierzchni ziemi, ponieważ projekt planu nakazuje gromadzenie odpadów stałych oraz ich usuwanie w systemie oczyszczania stosowanym w gospodarce komunalnej gminy. Nie przewiduje się znaczącego negatywnego wpływu na powierzchnię ziemi. Nastąpi likwidacja pokrywy glebowej jednak minimalnie, ponieważ będzie miało miejsce w głównej mierze uzupełnienie istniejącej zabudowy oraz realizacja brakujących ulic, główny schemat ulic już istnieje. Nie należy spodziewać się degradacji chemicznej gleby (choć potencjalnie jest to możliwe), ponieważ obecnie stosowana technika budowy dróg i ulic zabezpiecza przed takim zagrożeniem.

Krajobraz

Projekt planu wprowadza zabudowę mieszkaniową jednorodzinną i usługową, zieleni urządzonej oraz zachowuje tereny ogrodów działkowych – co doprowadzi do zmiany krajobrazu tylko w nieznaczny stopniu ponieważ jest to już teren, gdzie inwestycje takie już występują. Ponadto dla zabudowy tej projekt planu wprowadza wymagania ograniczające intensywność zmian w krajobrazie, a wynikające z zastosowania odpowiednich wskaźników zabudowy:

- maksymalna intensywność zabudowy: 1,2;
- powierzchnia zabudowy w stosunku do powierzchni działki: maksymalnie do 60%;
- minimalny udział procentowy powierzchni biologicznie czynnej w odniesieniu do powierzchni działki budowlanej: 20-80%;
- maksymalna wysokość zabudowy: mieszkaniowej jednorodzinnej, usług nieuciążliwych - 10,0 m; budynków gospodarczych – 6,0 m; garaży – 5,0 m.

Przedmiotowy teren objęty jest obowiązującym mpzp z 1998 r., który wprowadził funkcję zabudowy mieszkaniowej jednorodzinnej i wielorodzinnej oraz usługowej, obecny projekt w znacznej części sankcjonuje zapisy ww. mpzp.

Projekt planu wprowadza ustalenia porządkujące ten teren oraz zabezpieczające przed zbyt intensywnym zagospodarowaniem.

Nie przewiduje się znaczącego negatywnego wpływu na krajobraz.

Klimat i jego zmiany

Projekt planu nie wprowadza zmian klimatycznych. Zachowanie istniejących terenów zieleni oraz nakaz maksymalnej ochrony istniejącej zieleni powoduje, że przestrzeń będzie prawidłowo zagospodarowana, co umożliwi prawidłowe przewietrzanie tego terenu. Nie przewiduje się więc znaczącego negatywnego wpływu na klimat.

Ocena wpływu ustaleń projektu planu na klimat i powiązaną ze zmianami klimatycznymi różnorodność biologiczną

Ocena oddziaływania planu na środowisko oraz klimat nie jest w kontekście analiz klimatycznych wystarczająca. Konieczne jest uwzględnienie prawdopodobnych długofalowych zagrożeń dla realizacji planu na środowisko związanych ze zmianami klimatu. Ustalenia planu należy uznać za odpowiedź na zmiany klimatu – należy ocenić je jako sytuację „podwójnie wygrywających”, tj. ustalenia planu wskazują na działania zmierzające jednocześnie do adaptacji do zmian klimatu i łagodzenia zmian klimatu. Przy czym nie zdiagnozowano sytuacji błędnego przystosowania/maladaptacji.

Wyznaczenie terenów zieleni (1ZP, 2ZP, 3ZP) jest działaniem, które przyczynia się jednocześnie wprost do adaptacji zmian klimatu oraz łagodzenia skutków tych zmian:

- chłodzenie w czasie upałów,
- gromadzenie i zatrzymywanie wody w środowisku
- poprawa warunków aerosanitarnych w związku z produkcją tlenu przez rośliny, a przez to obniżenie ryzyka wystąpienia smogu i wysokich stężeń pyłu PM10

Wyznaczenie nowych terenów zabudowy mieszkaniowej zarówno jednorodzinnej z ogrodami przydomowymi (MN, MN/U) i ustaleniami nakazującymi spełnienie określonych norm i wskaźników, w tym wsk. terenów biologicznie czynnych na poziomie 20-80%, wsk. intensywności zabudowy na poziomie 0,6 – 1,2, nakazu stosowania ekologicznych źródeł ciepła są działaniami, które przyczynią się jednocześnie wprost do adaptacji zmian klimatu oraz łagodzenia skutków tych zmian:

- chłodzenie w czasie upałów,
- gromadzenie i zatrzymywanie wody w środowisku
- poprawa warunków aerosanitarnych w związku z produkcją tlenu przez rośliny, a przez to obniżenie ryzyka wystąpienia smogu i wysokich stężeń pyłu PM10

Adaptacja i modernizacja układu komunikacyjnego wraz z nakazami i zakazami wynikającymi z polskich norm szerokości, zjazdów i skrzyżowań są działaniami, które przyczynią się jednocześnie wprost do adaptacji zmian klimatu oraz łagodzenia skutków tych zmian:

- poprawa warunków aerosanitarnych w związku z usprawnieniem płynności ruchu pojazdów co spowoduje obniżenie ryzyka wystąpienia smogu i wysokich stężeń pyłu PM10.

Ocena wpływu ustaleń planu na poszczególne zdiagnozowane dla przedmiotowego terenu obszary wrażliwe związane ze zmianami klimatu i różnorodnością biologiczną:

Zdrowie publiczne/grupy wrażliwe – ustalenia planu skutecznie redukują skutki zagrożeń termicznych poprzez wprowadzenie terenów zieleni, w tym urządzonej i ogrodów działkowych (1ZP, 2ZP, 3ZP, 1ZP/KS, 1ZD, 2ZD).

Transport – ustalenia planu skutecznie redukują skutki zagrożeń termicznych i nawałnych deszczów, silnych wiatrów poprzez wyznaczenie odpowiedniej szerokości ulic realizowanych zgodnie z najnowszymi standardami w zakresie infrastruktury technicznej.

Gospodarka wodna - ustalenia planu skutecznie redukcją skutki zagrożeń związanych z okresowymi niżówkami i niedoborami wody dla systemu zaopatrzenia w wodę poprzez określenie wskaźników zabudowy, w tym szczególnie udziału powierzchni biologicznie czynnej, co umożliwi wzrost retencji wód oraz zachowanie i utworzenie terenów zieleni, w tym urządzonej i ogrodów działkowych (1ZP, 2ZP, 3ZP, 1ZP/KS, 1ZD, 2ZD) mających istotne znaczenie dla retencji naturalnej.

Energetyka - ustalenia planu skutecznie redukcją skutki zagrożeń związanych z temperaturą maksymalną i falami upałów oraz wiatrami i nawałnymi deszczami niszczącymi linie napowietrzne elektroenergetyczne poprzez zapisy § 13.

Ocena wpływu skutków zmian klimatu na realizację postanowień planu :

Dla obszaru objętego granicą mpzp wyszczególnia się następujące zagrożenia związane ze zmianą klimatu, a mogące mieć wpływ na realizację planu:

wzrost temperatury może spowodować wzrost kosztów inwestycji (planowanej nowej zabudowy mieszkaniowej i mieszkaniowo-usługowej, usługowej, modernizacji istniejącej zabudowy mieszkaniowej i mieszkaniowo-usługowej) – nieodzowne stanie się montowanie urządzeń klimatyzacyjnych, zasłon tarasowych, okiennic/żaluzji zewnętrznych i innych ograniczających dopływ promieni słonecznych do wnętrza budynku. Będzie się to wiązać z zwiększonym zapotrzebowaniem na energię elektryczną.

Burze, coraz silniejsze wiatry mogą doprowadzić do strat materialnych w postaci uszkodzonych budynków, ogrodzeń, małej architektury ogrodowej, oświetlenia ulicznego i napowietrznych linii elektroenergetycznych. Będzie się to wiązało z koniecznością dodatkowego (dotąd zbędnego) zabezpieczenia ww. obiektów zgodnie z prognozami pogody. Możliwy również będzie wzrost kosztów realizacji lub potrzeba modernizacji infrastruktury technicznej służącej odprowadzaniu ścieków i deszczówki polegający na zwiększeniu przepustowości systemu.

Susza, duża liczba dni bez opadów może doprowadzić do czasowego braku wody, nie prognozuje się braku wody pitnej (gmina posiada wydolny system zaopatrywania w wodę pitną), jednak w związku z coraz mniejszymi zasobami naturalnymi wody może dojść do potrzeby zmniejszania racji do działań takich jak podlewanie ogrodów, ogródków, fontanny, itp.

Dla obszaru objętego granicą mpzp wyszczególnia się następujące szanse związane ze zmianą klimatu, a mogące mieć wpływ na realizację planu:

Wzrost temperatury powodować będzie dłuższy okres wegetacyjny, co z kolei będzie się wiązać z bogatszą szatą roślinną w przydomowych ogrodach, terenie zieleni urządzonej, ogrodach działkowych. Zwiększona długość okresu z wyższą temperaturą doprowadzi do wzrostu zainteresowania wypoczynkiem na świeżym powietrzu, w tym w ogrodach działkowych, przydomowych ogrodach. Wpłynie na oszczędności wynikające ze skrócenia się sezonu grzewczego – oszczędności dla mieszkańców i wóldarzy gminy i poprawa jakości powietrza. Odczuwalne będzie również obniżenie zapotrzebowania na energię w sezonie zimowym (zmniejszenie emisji zanieczyszczeń z indywidualnych systemów grzewczych), może doprowadzić do rozwoju fotowoltaiki jako systemów zasilania w energię np. systemy oświetlenia, zasilanie nawodnienia czy instalacji klimatyzujących. Istotne będą również niższe nakłady na utrzymanie dróg zimą – oszczędności dla gminy, mniejsze zanieczyszczenie gruntu w rejonie ulic oraz mniej zanieczyszczone wody deszczowe. Popularyzacja i rozwój roweru jako środka transportu.

Opady nawałne uskutecznią rozwój form małej retencji, wykorzystanie zgromadzonej wody do nawadniania roślinności miejskiej i zmniejszenie kosztów pobierania wody z wodociągów na cele utrzymania roślinności; zmniejszenie emisji pyłu z ulic dzięki gwałtownemu oczyszczaniu budynków i ulic z zanieczyszczeń; ograniczenie ryzyka występowania pożarów nieużytków, terenów zieleni urządzonej w wyniku zwiększenia wilgotności podłoża.

Przeanalizowane powyżej skutki wynikające ze zmian klimatu, w tym zjawiska ekstremalne nie będą miały znaczącego wpływu na zapisane postanowienia projektu planu. Przy obecnych zapisach planu, istnieje możliwość działań zarówno eliminujących zagrożenia jak i wykorzystujących szanse związane ze zmianami klimatycznymi, w tym pozytywnego oddziaływania projektu planu na różnorodność biologiczną i inne aspekty środowiskowe

Zasoby naturalne

Na przedmiotowym obszarze brak istotnych zasobów naturalnych, jedynym występującym są gleby klas bonitacyjnych I-III, które w znacznej części otrzymały zgody na zmianę przeznaczenia na cele nierolnicze. Pozostała część, która w ww. miejscowym planie przeznaczona była pod ogrody działkowe, a więc pozostawiona została jako grunty rolne, w przedmiotowym projekcie planu w zdecydowanej części pozostaje w dotychczasowej funkcji ogrodów działkowych. Tylko niewielka część terenu w przedmiotowym projekcie planu ulega zmianie funkcji w stosunku do obowiązującego miejscowego planu, na teren zabudowy mieszkaniowo-usługowej, w tym usług publicznych – świetlica wiejska z infrastrukturą sportowo-rekreacyjną. Dla części tego terenu przewidziano funkcję terenu zieleni – zadrzewienia i zakrzewienia śródpolne, a więc również pozostaje jako grunty rolne. Ponadto teren ten, mimo występowania fragmentarycznie gleb klasy III znajduje się w centrum rozwijającego się osiedla mieszkaniowego, nie stanowią zatem znaczącego zasobu dla rozwoju gospodarki rolnej. Otaczająca funkcja zabudowy mieszkaniowo-usługowej uniemożliwi prowadzenie intensywnej gospodarki rolnej. Nie przewiduje się znaczącego negatywnego wpływu na zasoby naturalne.

Zabytki

Brak oddziaływania - na przedmiotowym terenie nie występują zabytki nieruchome wpisane do gminnej ewidencji zabytków, wojewódzkiej ewidencji zabytków, rejestrze wojewódzkiego konserwatora zabytków oraz stanowiska archeologiczne wraz ze strefą ochrony archeologicznej.

Dobra materialne

Realizacja projektu planu wpłynie pozytywnie na dobra materialne. Wprowadzenie ładu przestrzennego poprzez określenie wskaźników zagospodarowania terenu, modernizacja istniejących dróg, utrzymanie istniejących i powstanie nowych terenów zieleni spowoduje wzrost wartości mienia.

Obszar Natura 2000, obszary chronione

Obszar objęty projektem planu nie obejmuje swym zasięgiem obszarów Natura 2000. Najbliższe obszary Natura 2000: PLH040037 „Słone łąki w dolinie Zgłowiączki” znajdują się w odległości w linii prostej ok. 5,5 km w granicach administracyjnych gminy Lubraniec i nie przewiduje się negatywnego wpływu ustaleń planu na ww. obszary.

Analiza istniejącego stanu środowiska oraz zaproponowanych w projekcie planu funkcji wykazała, że realizacja ocenianego projektu planu nie będzie miała w zdecydowanym zakresie wpływu na pogorszenie się stanu środowiska geograficznego na przedmiotowym obszarze jak i w jego otoczeniu. Nastąpi wręcz poprawa tegoż środowiska, szczególnie w sferze środowiska społecznego (np. poprawa warunków życia poprzez wprowadzenie i dostosowanie do obowiązujących norm układu komunikacyjnego, uregulowania w sferze infrastruktury technicznej, np. nakaz podłączenia do istniejącej i projektowanej sieci wodno-kanalizacyjnej) i środowiskowego (realizacja terenów zieleni urządzonej, usług publicznych).

Generalnie należy stwierdzić, iż przypisane w projekcie planu funkcje terenów ze względu na sposób oddziaływania ich realizacji na środowisko geograficzne będą odznaczały się oddziaływaniem:

- 1) neutralnym, tzn. akceptują istniejące i planowane na podstawie obowiązującego mpzp zagospodarowanie, uzupełniają i porządkują stan już istniejący: 1U; 1RM; 1MN-8MN; 1MN/U – 2MN/U; 1ZD; 1ZP/KS, 1KD-L – 4KD-L; 1KDW – 3KDW; 1KDD-3 KDD; 1KDX – 2KDX; 1KS; 1KX – 6KX.
- 2) pozytywnym, tzn. należy spodziewać się utrzymania dobrego stanu środowiska lub jego poprawy: 1ZP – 3ZP, 2ZD.

4.2. Rozwiązania mające na celu zapobieganie, ograniczanie lub kompensację przyrodniczą negatywnych oddziaływań na środowisko, mogących być rezultatem realizacji projektu planu

Realizacja projektu planu nie wpłynie na środowisko przyrodnicze w taki sposób, aby wymagało to określenia ograniczeń lub kompensacji przyrodniczej tych negatywnych oddziaływań. Wskazuje się jednak kilka postulatów wobec ustaleń projektu planu:

- Należy zwrócić uwagę na dobór wykończeń budynków mieszkalnych i usługowych (kolorystyka elewacji i dachów) aby nie stanowiły one rażącej dominacji w otoczeniu.
- Przy realizacji zieleni urządzonej stosować rodzime gatunki roślin.

Zastosowanie się do ww. propozycji pozwoli zminimalizować i tak niewielkie oddziaływanie realizacji projektu planu na środowisko przyrodnicze.

4.3. Propozycja rozwiązań alternatywnych w stosunku do zawartych w projekcie planu wraz z uzasadnieniem ich wyboru, w tym wskazanie napotkanych trudności wynikających z niedostatków techniki lub luk we współczesnej wiedzy

Prace nad miejscowym planem w przypadku przedmiotowego terenu polegały na zaakceptowaniu stanu istniejącego i uporządkowaniu tegoż zagospodarowania poprzez określenie wskaźników zabudowy i zagospodarowania terenu. Nie było potrzeby wykonania kilku wariantów zagospodarowania terenu ponieważ stan istniejący i inwestycje realizowane na podstawie obowiązującego mpzp wskazują jednoznacznie na potrzebę i konieczność kontynuacji dotychczasowego zagospodarowania w postaci terenów usług, terenów zabudowy mieszkaniowej wraz z niezbędną infrastrukturą techniczną i komunikacyjną, terenów ogrodów działkowych, wprowadzenie funkcji terenów zieleni urządzonej. Dlatego też stwierdza się, że wybór takiego kierunku zagospodarowania przestrzeni jest w pełni uzasadniony.

Analiza zapisów projektu planu wskazuje, że nie ma konieczności wskazywania rozwiązań alternatywnych do rozwiązań zaproponowanych w przedmiotowym dokumencie. Jest to wynikiem tego, że ustalenia planu realizują zasadę zrównoważonego rozwoju, a realizacja proponowanych rozwiązań sprzyjać będzie ochronie środowiska geograficznego, a więc zarówno przyrody jak i człowieka. Nie zdiagnozowano, że realizacja projektu planu będzie miała jakikolwiek negatywny wpływ na obszary, obiekty chronione, w tym przedmiot ochrony oraz integralność obszaru sieci Natura 2000. Wprowadzenie w wielu miejscach projektu planu zapisów nakazujących ochronę istniejącej zieleni, wprowadzenie zieleni urządzonej i adaptacja ogrodów działkowych sprzyjać będzie różnorodności biologicznej na tym terenie, co będzie stanowić pozytywny efekt dla mieszkańców.

Niemniej niezależnie od powyższego, w rozdziale 4.2. zawarto rekomendacje dotyczące wzmocnienia zapisów przedmiotowego dokumentu w kierunku jego jeszcze bardziej pozytywnego oddziaływania. Jednocześnie należy jednoznacznie stwierdzić, iż niekorzystne byłoby przyjęcie tzw. wariantu „0”, czyli brak wdrożenia w życie przedmiotowego dokumentu. Wynika to zarówno z analizy jego zapisów, ale również z analizy stanu środowiska i problemów środowiskowych, z jakimi boryka się gmina Lubraniec i z jakimi będzie się borykać w przyszłości, a które wynikają z określonych dla Polski, w tym gminy Lubraniec trendów zmian klimatu.

Nie zidentyfikowano trudności wynikających z niedostatków techniki i luk w wiedzy potrzebnej do rzeczywistego i realnego określenia oddziaływania ustaleń planu na środowisko. Pewnych wątpliwości w formułowaniu wniosków dostarcza konieczność analizy zmian klimatu. Powszechnie uznaje się fakt istnienia zmian klimatu, ale już w znacznie mniejszym stopniu dostrzega się ich charakter oraz rozmiar ich konsekwencji. Jednymi z ważniejszych przyczyn tego stanu rzeczy jest brak dostatecznej wiedzy pochodzącej z badań i analizy scenariuszy wydarzeń oraz właściwości samych zmian klimatu- zazwyczaj są to zmiany postępujące powoli, chociaż coraz częściej towarzyszy im występowanie dynamicznych wydarzeń. Należy podkreślić, że zmiany klimatu, które obecnie obserwujemy i którym próbujemy przeciwdziałać, stanowią jedynie początek długotrwałego procesu, który dopiero jest przed nami,

w związku z powyższym nie jesteśmy w stanie przewidzieć do końca charakteru tych zmian i jego skutków.

5. Informacje końcowe

5.1. Możliwe transgraniczne oddziaływanie na środowisko

Nie występuje. Obszar objęty projektem planu położony jest w południowo-wschodniej części województwa kujawsko-pomorskiego, w centralnej części kraju, i od granic państwowych w linii prostej oddzielają go następujące odległości (w przybliżeniu): wschodnia granica – 390 km, zachodnia granica – 30 km, północna granica – 310 km, południowa granica – 450 km.

5.2. Przewidywane metody analizy skutków realizacji projektu planu oraz częstotliwość jej przeprowadzania

Przepisy ustawy o planowaniu i zagospodarowaniu przestrzennym nie regulują metod analizy realizacji ustaleń planu. Instrumentem badania jakości środowiska jest monitoring, zapisany w innych aktach prawnych. Należy zakładać, iż zgodnie z art. 25 ustawy Prawo ochrony środowiska wpływ ustaleń projektu przedmiotowego planu na środowisko przyrodnicze w zakresie: jakości poszczególnych elementów przyrodniczych, dotrzymywaniu standardów jakości środowiska, obszarach występowania przekroczeń, występujących zmianach jakości elementów przyrodniczych i przyczynach tych zmian kontrolowany będzie w ramach systemu Państwowego Monitoringu Środowiska. System ten opiera się na prezentowaniu raz w roku prowadzonych badań jakości środowiska wydawanych w formie ogólnodostępnej publikacji – Raportu o stanie środowiska w województwie kujawsko-pomorskim (WIOŚ- Wojewódzki Inspektorat Ochrony Środowiska). System ten może zostać uzupełniony danymi pochodzącymi z innych źródeł, np. dane Głównego Urzędu Statystycznego, w tym systemu STRATEG, dane z poszczególnych referatów Urzędu Gminy, w tym z referatu zajmującego się monitoringiem zmian w zagospodarowaniu przestrzeni. Z punktu widzenia ochrony środowiska, za istotne należy uznać monitorowanie w zakresie:

- prawidłowości wypełniania ustaleń planu w zakresie ustalonych wskaźników zabudowy,
- poziomu hałasu od drogi wojewódzkiej nr 270,
- jakości i stanu zdrowotnego roślinności w terenach zieleni, w tym zieleni urządzonej.

5.3. Wnioski i zalecenia do sposobu realizacji projektu planu

Analiza istniejącego stanu środowiska oraz ustaleń zawartych w przedłożonym projekcie planu doprowadziła do skonstruowania następujących wniosków, postulatów, zaleceń:

1. Zaleca się wprowadzić w zapisach planu ustalenia dotyczące kolorystyki dachu oraz elewacji budynków. Określenie jednorodności w barwie elewacji i dachów pozwoli na zachowanie prawidłowej panoramy tego fragmentu gminy,
2. Ustalenia planu nie wpływają w negatywny sposób na środowisko przyrodnicze, nie powodują pogorszenia jego stanu. Obszar objęty projektem planu jest terenem w dużym stopniu już zainwestowanym, a opracowywany plan służy uporządkowaniu już istniejących funkcji. Przyjęte w ocenianym projekcie planu ustalenia przyczyniają się do uporządkowania przestrzeni.
3. Ustalenia zawarte w przedmiotowym projekcie planu są zgodne z zasadą zrównoważonego rozwoju, warunkami równowagi przyrodniczej i racjonalnym gospodarowaniem przestrzenią ponieważ m.in.: uwzględniają potrzeby mieszkańców i środowiska przyrodniczego, wprowadzają wskaźniki zabudowy przyczyniające się do prawidłowego kształtowania przestrzeni.
4. Ustalenie funkcji zieleni w terenie osiedla mieszkaniowego jest działaniem pozytywnie wpływającym na przestrzeń i mieszkańców, w tym szczególnie zieleni wzdłuż drogi wojewódzkiej (1ZP, 2ZP, 1ZP/KS) stanowiącej bufor ochronny przed ewentualnym niekorzystnym oddziaływaniem ww. drogi (szczególnie na tereny ogrodów działkowych) oraz zieleni wśród zabudowy mieszkaniowej jednorodzinnej (3ZP, 2ZD) umożliwiającej zachowanie lub poprawę warunków aerosanitarnych

kształtującego się osiedla mieszkaniowego i służących integracji społecznej, edukacji ekologicznej oraz poprawie retencji naturalnej.

5. Przeprowadzona analiza i ocena oddziaływania na środowisko nie wykazała przeciwwskazań dla realizacji projektu miejscowego planu.

5.4. Streszczenie w języku niespecjalistycznym

Teren objęty opracowaniem położony jest w sołectwie Dobierzyn oraz sołectwie Lubraniec Parcele w gminie miejsko-wiejskiej Lubraniec należącej administracyjnie do powiatu włocławskiego województwa kujawsko-pomorskiego.

W granicach gminy Lubraniec znajduje się on w środkowej jej części granicząc poprzez teren leśny z miastem Lubraniec. Tern ogranicza od zachodu i północnego - zachodu droga wojewódzka nr 270, od wschodu i północnego - wschodu droga gminna nr 693C, od południa grunty leśne będące własnością Skarbu Państwa.

Jest to teren w znacznej części już zagospodarowany – z racji bliskości miasta stanowi obszar zabudowy mieszkaniowej jednorodzinnej, a także zabudowy rekreacyjnej – ogrody działkowe.

Na ww. terenie znajduje się również stacja paliw oraz gospodarstwo rolne, a także tereny upraw rolnych oraz nieurządzone boisko sportowe.

Teren zabudowy mieszkaniowej jednorodzinnej – zlokalizowany jest we wschodniej części przedmiotowego terenu i obejmuje obszar osiedla mieszkaniowego składającego się z 55 działek, z których 25 jest już zabudowanych. Osiedle powstało na podstawie mpzp uchwalonego w 1998 roku .

Teren zabudowy rekreacyjnej – ogrody działkowe – zlokalizowany jest w zachodniej części przedmiotowego terenu i obejmuje ogródki działkowe (ok. 61 ogródków), z których korzystają mieszkańcy zabudowy wielorodzinnej zlokalizowanej w mieście Lubraniec.

Obszar ten był już objęty m.p.z.p. - Uchwała Nr II/6/98 rady Miejskiej w Lubrańcu z dnia 10.11.1998 r. w sprawie mpzp osiedla mieszkalnego położonego w rejonie ulic Brzeskiej i Sportowej w mieście Lubraniec dotyczącego przeznaczenia terenów pod następujące funkcje: mieszkalnictwa rodzinnego o niskiej intensywności zabudowy pod usługi sportowe, urządzenia komunikacyjnej budownictwo wielorodzinne.

Oceniany plan miejscowy składa się z dwóch części: tekstu oraz z rysunku w skali 1:1 000 będącego załącznikiem. Zapisy w tekście planu podzielono na 5 rozdziałów:

1. Przepisy ogólne,
2. Ustalenia ogólne dotyczące przeznaczenia i zasad zagospodarowania terenu,
3. Ustalenia szczegółowe dotyczące przeznaczenia i zasad zagospodarowania dla poszczególnych terenów, z wyłączeniem systemów komunikacji,
4. Ustalenia szczegółowe dotyczące modernizacji, rozbudowy i budowy systemów komunikacji,
5. Postanowienia końcowe.

Ustalenia planu dotyczące ochrony środowiska znajdują się w § 6, 7, 13 oraz w ustaleniach szczegółowych dotyczących poszczególnych terenów.

Projekt planu zawiera ustalenia dotyczące przeznaczenia terenów na cele związane z różnymi formami zabudowy i użytkowania terenu, w tym: zabudowy mieszkaniowej jednorodzinnej, zabudowy zagrodowej, usług komunikacji, a także tereny zieleni i ogrodów działkowych wraz z niezbędną infrastrukturą techniczną i komunikacyjną.

Dokonując oceny przedmiotowego planu wzięto pod uwagę wiele dokumentów sporządzanych zarówno dla kraju jak i województwa kujawsko-pomorskiego, aby sprawdzić czy ustalenia planu zgadzają się z zapisanymi w nich zamierzeniami. Ustalono, iż oceniany projekt planu wpisuje się w główne założenia dokumentów szczebla krajowego i wojewódzkiego, a także międzynarodowego. Ocenie poddano istniejący stan środowiska przyrodniczego na przedmiotowym obszarze.

Z przyrodniczego punktu widzenia teren nie zawiera obszarów cennych przyrodniczo. Obecny stan środowiska na przedmiotowym terenie jest dobry i przy braku realizacji ocenianego projektu planu nie przewiduje się jego zdecydowanych zmian. Zidentyfikowano następujące zagrożenia:

- pożary, wichury i ich skutki związane z sąsiedztwem kompleksu leśnego,
- ewentualny hałas drogowy od drogi wojewódzkiej nr 270.
- zagrożenie nieosiągnięcia celów środowiskowych dla JCWP i JCWPd.
- ruch komunikacyjny odbywający się drogą wojewódzką nr 270 oraz emisja energetyczna zimą, szczególnie z obiektów usługowych i zabudowy mieszkaniowej.
- dotyczące klimatu i jego zmian: wzrost wartości i liczby dni z temperaturą maksymalną powietrza, wzrost częstości występowanie fal upałów, wzrost okresów bezopadowych z wysoką temperaturą, wzrost liczby dni z burzą.

Po zapoznaniu się z aktualnym stanem środowiska, zidentyfikowaniu istniejących zagrożeń dokonano oceny wpływu realizacji zapisów projektu planu na środowisko przyrodnicze i człowieka. Analizie poddano 12 elementów środowiska: różnorodność biologiczną, ludzi, zwierzęta i rośliny, wody, powietrze, klimat i jego zmiany, powierzchnię ziemi, krajobraz, zasoby naturalne, zabytki, dobra materialne. Ustalono, że realizacja ocenianego projektu planu nie będzie miała istotnego wpływu na stan środowiska, w tym na obszary chronione Natura 2000.

Generalnie należy stwierdzić, iż przypisane w projekcie planu funkcje terenów ze względu na sposób oddziaływania ich realizacji na środowisko geograficzne będą odznaczały się oddziaływaniem:

1) neutralnym, tzn. akceptują istniejące i planowane na podstawie obowiązującego mpzp zagospodarowanie, uzupełniają i porządkują stan już istniejący: 1U; 1RM; 1MN-8MN; 1MN/U – 2MN/U; 1ZD, 1ZP/KS; 1KD-L – 4KD-L; 1KDW – 3KDW; 1KDD-3 KDD; 1KDX – 2KDX; 1KS; 1KX – 6KX.

2) pozytywnym, tzn. należy spodziewać się utrzymania dobrego stanu środowiska lub jego poprawy: 1ZP – 3ZP, 2ZD.

Wprowadzenie do projektu planu odpowiednich zapisów może zminimalizować ewentualny wpływ (propozycje zapisów podano w części 4.2. i we wnioskach). Uznano, iż nie było potrzeby wykonania kilku wariantów zagospodarowania terenu ponieważ stan istniejący i inwestycje realizowane na podstawie obowiązującego mpzp wskazują jednoznacznie na potrzebę i konieczność kontynuacji dotychczasowego zagospodarowania w postaci terenów usług, terenów zabudowy mieszkaniowej wraz z niezbędną infrastrukturą techniczną i komunikacyjną, terenów ogrodów działkowych, wprowadzenie funkcji terenów zieleni urządzonej. Dlatego też stwierdza się, że wybór takiego kierunku zagospodarowania przestrzeni jest w pełni uzasadniony. Analiza zapisów projektu planu wskazuje, że nie ma konieczności wskazywania rozwiązań alternatywnych do rozwiązań zaproponowanych w przedmiotowym dokumencie. Jest to wynikiem tego, że ustalenia planu realizują zasadę zrównoważonego rozwoju, a realizacja proponowanych rozwiązań sprzyjać będzie ochronie środowiska geograficznego, a więc zarówno przyrody jak i człowieka.

Ustalono, iż nie występuje transgraniczne oddziaływanie na środowisko, przedmiotowy teren znajduje się daleko od granic kraju. Należy zakładać, iż wpływ realizacji ustaleń projektu przedmiotowego planu na środowisko przyrodnicze kontrolowany będzie w ramach systemu Państwowego Monitoringu Środowiska. Raz w roku Wojewódzki Inspektorat Ochrony Środowiska wydaje Raporty o stanie środowiska w województwie kujawsko-pomorskim. System ten może zostać uzupełniony danymi pochodzącymi z innych źródeł. Z punktu widzenia ochrony środowiska, za istotne należy uznać monitorowanie w zakresie:

- prawidłowości wypełniania ustaleń planu w zakresie ustalonych wskaźników zabudowy,
- poziomu hałasu od drogi wojewódzkiej nr 270,
- jakości i stanu zdrowotnego roślinności w terenach zieleni urządzonej.

Analiza istniejącego stanu środowiska oraz ustaleń zawartych w przedłożonym projekcie planu doprowadziła do skonstruowania następujących wniosków, postulatów, zaleceń:

1. Zaleca się wprowadzić w zapisach planu ustalenia dotyczące kolorystyki dachu oraz elewacji budynków. Określenie jednorodności w barwie elewacji i dachów pozwoli na zachowanie prawidłowej panoramy tego fragmentu gminy,

2. Ustalenia planu nie wpływają w negatywny sposób na środowisko przyrodnicze, nie powodują pogorszenia jego stanu. Obszar objęty projektem planu jest terenem w dużym stopniu już

zainwestowanym, a opracowywany plan służy uporządkowaniu już istniejących funkcji. Przyjęte w ocenianym projekcie planu ustalenia przyczyniają się do uporządkowania przestrzeni.

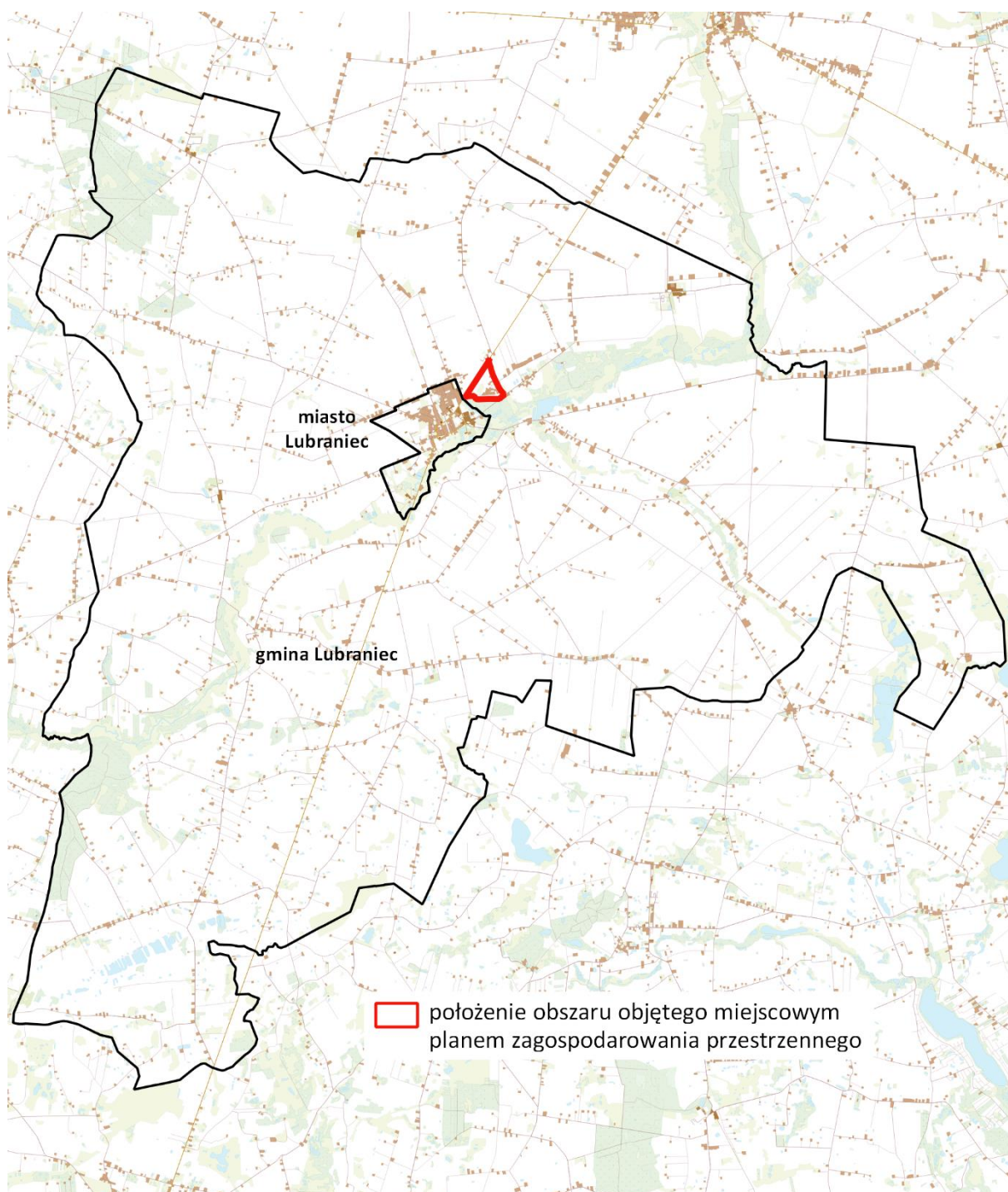
3. Ustalenia zawarte w przedmiotowym projekcie planu są zgodne z zasadą zrównoważonego rozwoju, warunkami równowagi przyrodniczej i racjonalnym gospodarowaniem przestrzenią ponieważ m.in.: uwzględniają potrzeby mieszkańców i środowiska przyrodniczego, wprowadzają wskaźniki zabudowy przyczyniające się do prawidłowego kształtowania przestrzeni.

4. Ustalenie funkcji zieleni w terenie osiedla mieszkaniowego jest działaniem pozytywnie wpływającym na przestrzeń i mieszkańców, w tym szczególnie wprowadzenie zieleni wzdłuż drogi wojewódzkiej (1ZP, 2ZP, 1ZP/KS) stanowiącej bufor ochronny przed ewentualnym niekorzystnym oddziaływaniem ww. drogi (szczególnie na tereny ogrodów działkowych) oraz wprowadzenie zieleni wśród zabudowy mieszkaniowej jednorodzinnej (3ZP, 2ZD) umożliwiającej zachowanie lub poprawę warunków aerosanitarnych kształtującego się osiedla mieszkaniowego i służących integracji społecznej, edukacji ekologicznej oraz poprawie retencji naturalnej.

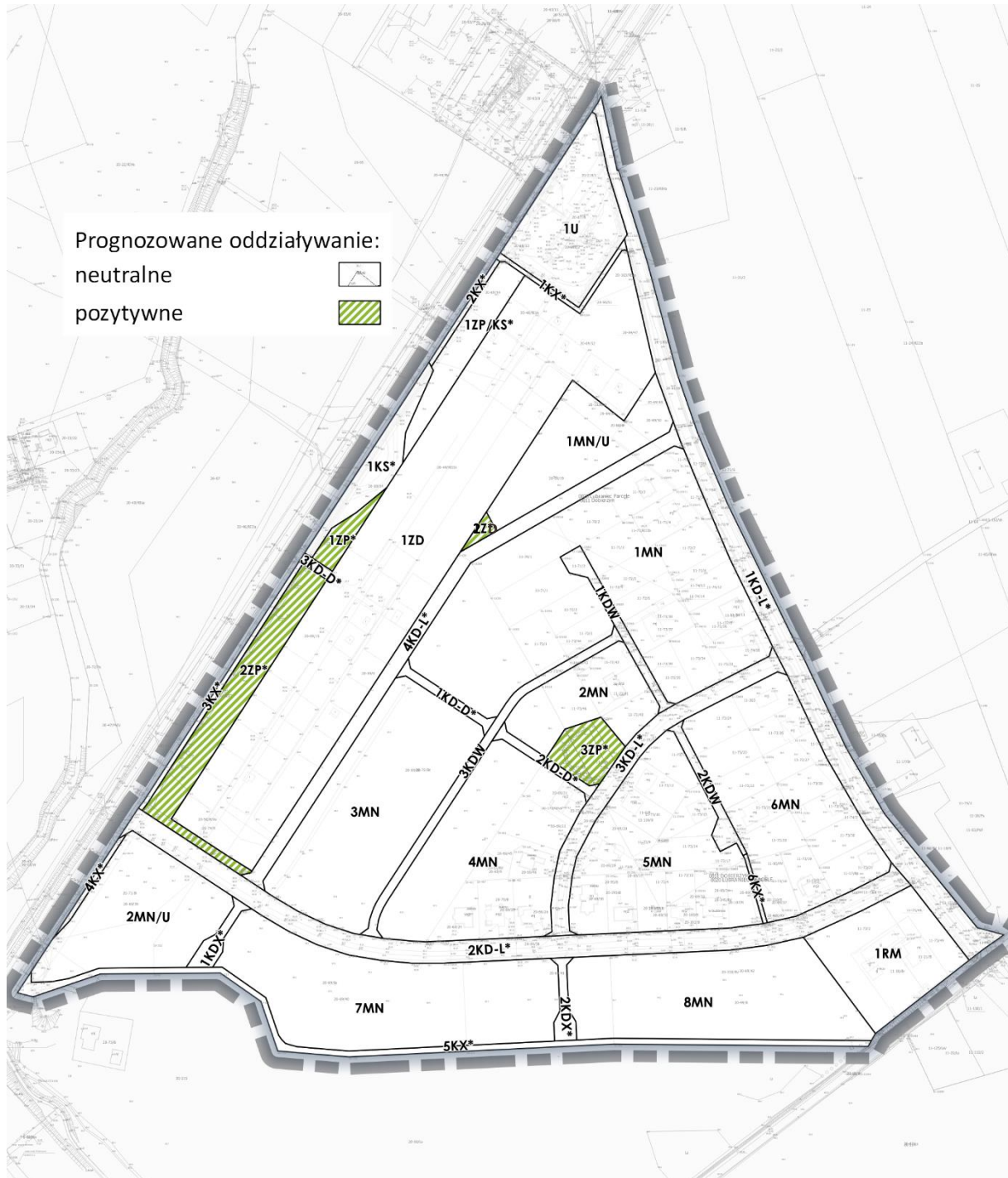
5. Przeprowadzona analiza i ocena oddziaływania na środowisko nie wykazała przeciwwskazań dla realizacji projektu miejscowego planu.

Załączniki

Załącznik 1



Załącznik 2



Załącznik 3

Oświadczam, iż spełniam wymagania, o których mowa w art. 74a ust.2 ustawy z dnia 3 października 2008r. o udostępnieniu informacji o środowisku i jego ochronie, udziale społeczeństwa w ochronie środowiska oraz o ocenach oddziaływania na środowisko (Dz.U.2023.1094 t.j.)

Katarzyna Podlaska-Krzywiec

A rectangular box containing a handwritten signature in blue ink. The signature is written in a cursive style and reads "Podlaska-Krzywiec".